

Po vzoru Janáčka a římského tábora

Jde o nalezení fenoménu, který byl kdysi inspirativní pro spojení historie i modernosti - podle autorů zde pro Janáčkovské pojetí krásy. Autoři vděčí za Janáčkův kompoziční a nový umělecký přínos - obrozenou a omlazenou i drsnou pravdu. Vízme odkaz autora na jadrné glosy Leoše Janáčka podnícené právě i častým pobytem ve spletici stánků a lidí na Zelném trhu; jimi doplňoval své kompozice s příznačným procesem třídění a tříbení. I v této pravdě živoucího města je nosná kompoziční a názorová jednota místa (podle Janáčka - „spletna“); zde rozuzlení řešení, jež spočívá v uvolnění „po-citových“ prvků do jakéhosi nového souzvuku. To dodává zvláštní ráz vyznění obyčejné krásy.

Autoři studie ve svém projektu založili základ pro znovuoobnovení a zvýraznění „síly“, umocňují tradiční přitažlivost mnohovrstevnatosti trhu, zde stále neumrtveného jako hlavního genia loci.

Plochu náměstí sjednocují do jednoho celku, kde se živé tržiště stává „středobodem“ sociálně vícevrstevnatého života města. Těžištěm Zelného trhu je kašna Parnas, kolem níž se celé „totální tržiště“ rozkládá. Řešení má stánky rozmístěné čistě racionálně, dá se říct, že až karteziánsky přísně. Po vzoru římského vojenského tábora je tržiště protnuto podélnou a příčnou cestou.

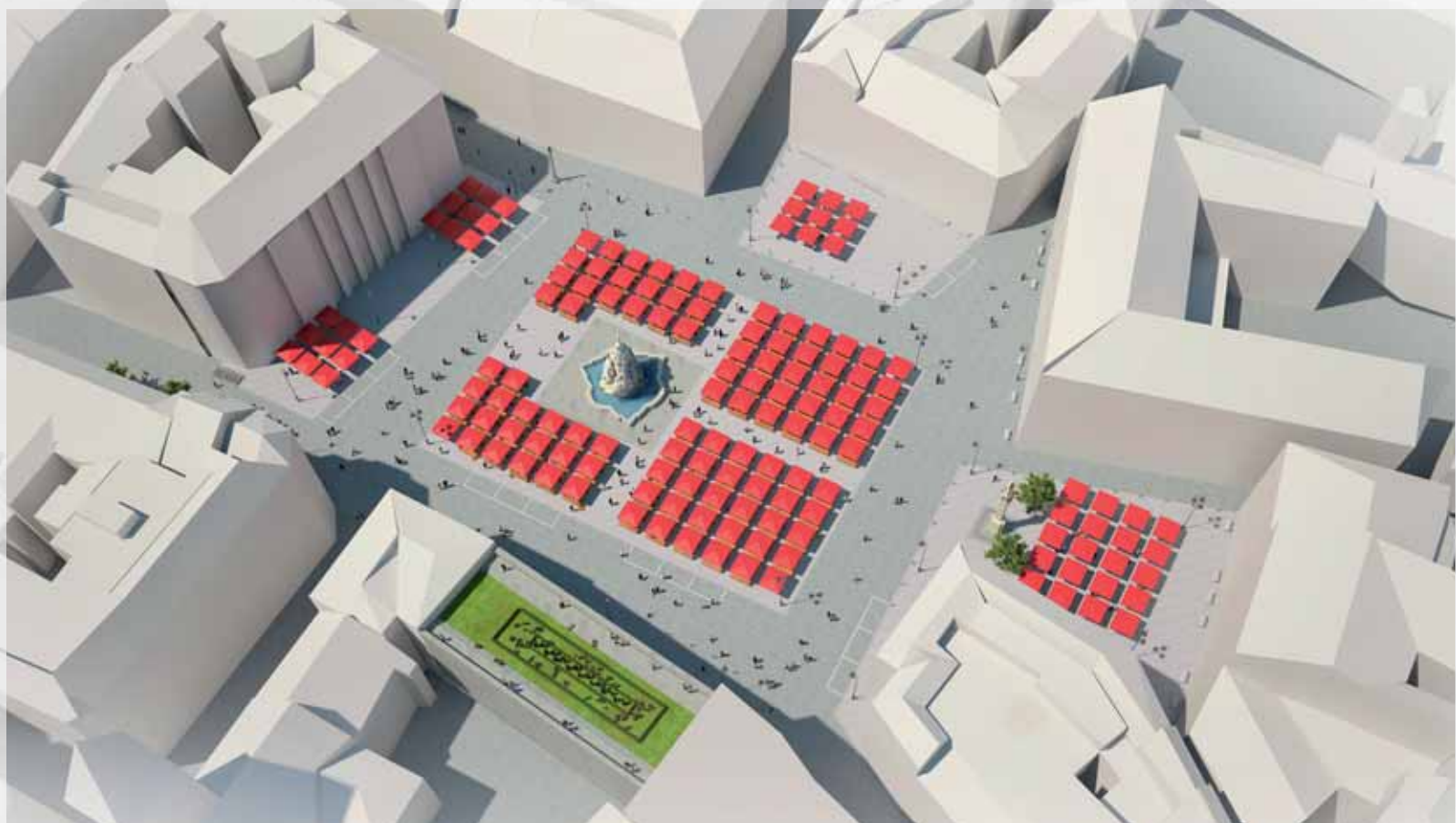
Denní provoz tržiště tuto přísnost zlidští a oživí; navíc na rozdíl od současného počítá i s posezením a občerstvením. Novinkou je využití sklepů pod Zelným trhem pro skladování a prodej vína s vazbou do prostoru náměstí.

Nejklidnějším koutem Zelného trhu je jižní část náměstí, která bude využita k odpočinku a posezení. Odpočinkový prostor bude vytvořen také v horní části náměstí, kde budou umístěny slunečníky s neformálním posezením a zahrádky restaurací, ale také ve východní části v luxusním předpolí hotelu s venkovní restaurací na ploše náměstí v letních měsících.

Architektonicko - urbanistickou koncepci náměstí dotváří nově navržená dostavba proluky a ne příliš funkční bývalé městské tržnice (Dům potravin), kde je k radnici průchozí lodžie podle vzoru italské renesance a parkovací „silo“. Stavba by sloužila jako výstavní a odpočinkový prostor pro veřejnost s možností pouličního divadla. Pod těmito prostory by byly zřízeny sklady pro vybavení tržiště.

Zásadní je řešení dnešního problému Zelného trhu, kterým je parkování. Autoři studie navrhují vymezit pozemní dopravu z tržiště a vytvořit v rohovém objektu náměstí mechanické „parkovací silo“ s kapacitou asi 100 aut.

V celém prostoru náměstí bude esteticky koncipované a zároveň živě rozmístěn městský mobiliář – lavičky, pítka, odpadkové koše, stojany na kola atd.



ARCHITEKTI HRŮŠA & SPOL., ATELIÉR BRNO, S.R.O.