

Myslíme metropolitně: Brno není sol

Současná situace ukazuje, že strategické plánování rozvoje nemůžeme omezovat administrativními hranicemi města Brna. Existuje spousta problémů, které se dají smysluplně řešit jedině na úrovni celé metropolitní oblasti. Proto se město Brno v posledních několika letech snaží uvažovat metropolitně, obzvláště když je podobný přístup naprosto běžný a osvědčený v západoevropských zemích a nyní také podporovaný Evropskou unií.

Pro správné zacílení strategického plánování potřebujeme vědět, jak je reálně velká Brněnská metropolitní oblast, tedy jak velké je funkční zázemí Brna založené na denních vazbách (zejména dojíždka za prací a do škol).

To je zároveň jednou z podmínek pro čerpání financí prostřednictvím integrovaného nástroje ITI.

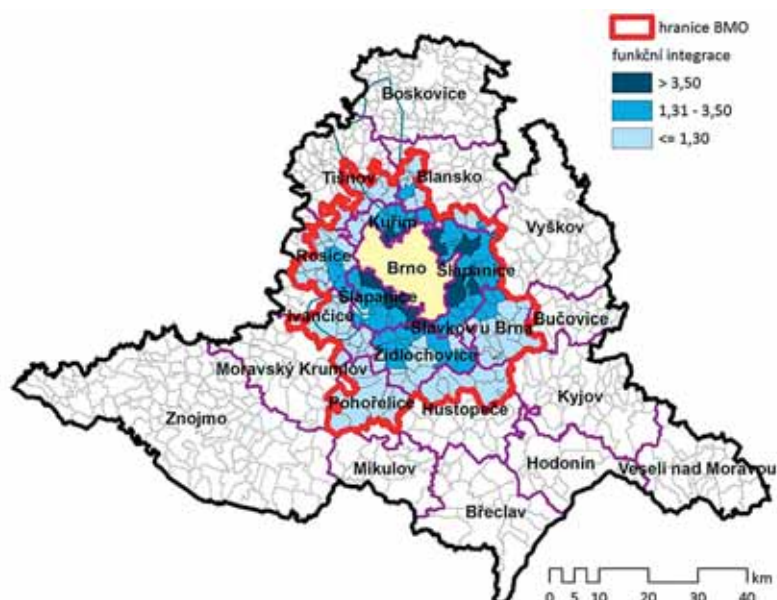
Proto bylo vymezeno území Brněnské metropolitní oblasti, která zahrnuje 167 obcí, žije v ní více než 600 tisíc obyvatel a vytváří se zde asi 70 procent hrubého domácího produktu Jihomoravského kraje.

Kompletní metodika vymezení Brněnské metropolitní oblasti je ke stažení na webových stránkách www.brno.cz/iti.

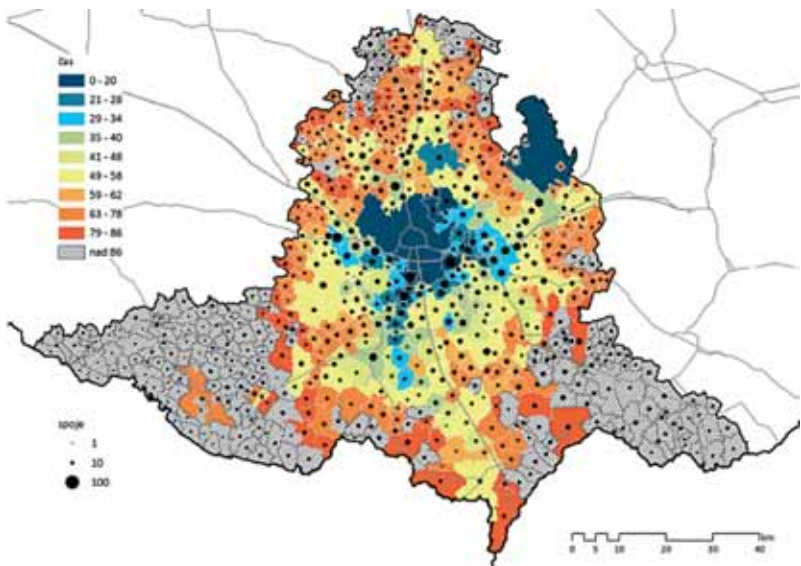
Z analýzy mimo jiné vyplývá, že postavení Brna v rámci Jihomoravského kraje se za posledních 10 let posílilo – Brno se stává stále významnějším spádovým centrem celé oblasti.

Jak se vytváří integrovaná strategie rozvoje

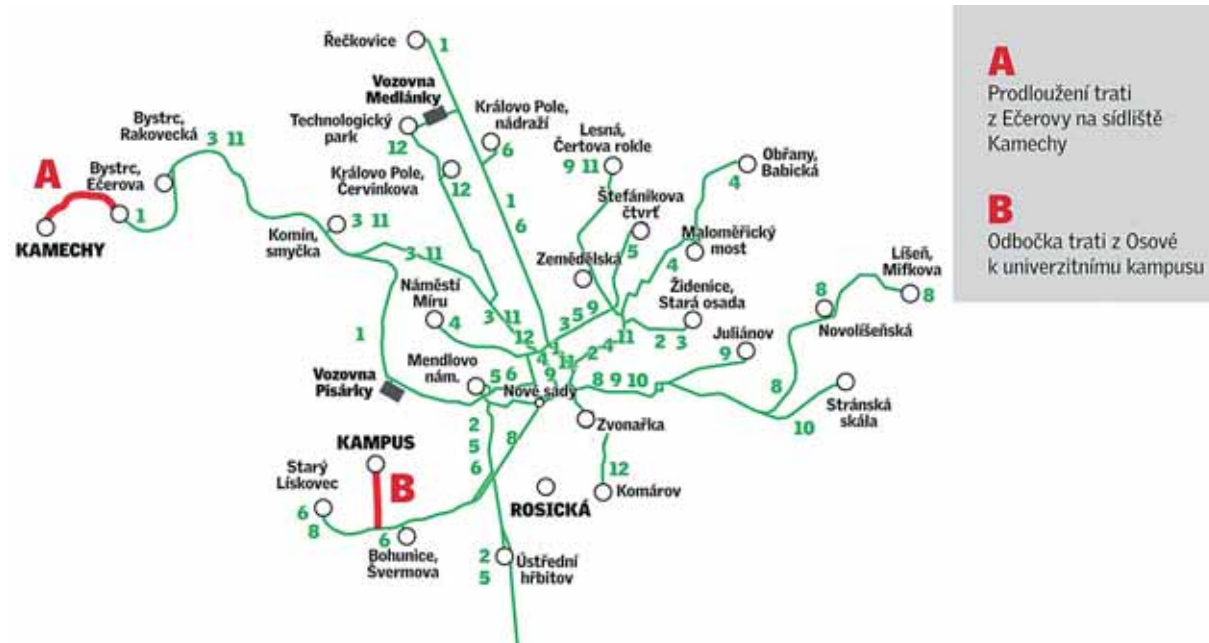
Evropská unie umožňuje velkým metropolitním České republiky v období 2014 až 2020 využít nové přístupy ke strategickému plá-



▲ Vymezení Brněnské metropolitní oblasti



▲ Časová dostupnost (minuty) a obsluženost (počet spojů) obcí Jihomoravského kraje do Brna hromadnou dopravou v roce 2013. Zdroj: studie Vymezení funkčního území Brněnské metropolitní oblasti (2013)



▲ Grafické znázornění dvou strategických projektů prodloužení tramvajových tratí na nynější síti tramvajových linek v Brně



▲ V květnu v Urban centru skončila výstava Od Strategie k projektům. Seznámila návštěvníky se třemi strategickými dokumenty Brna včetně strategie pro Brněnskou metropolitní oblast a s některými realizovanými projekty. Foto: P. Benda

nování a financování jejich rozvoje. A to je výzva i pro město Brno a jeho zázemí.

Problémy města a jeho okolí nemůžeme vnímat izolovaně a nemohou být efektivně řešeny jen jedním projektem bez dalších vazeb. Řešení těchto problémů vyžaduje tzv. integrovaný přístup. Tím se rozumí koncentrace jak aktivit, tak zdrojů – to vše při zapojení partnerské spolupráce. I když to může znít příliš teoreticky, opravdu to jde.

Vytvoříme „balík“ projektů a opatření, které jsou schopny dosáhnout významného efektu pouze společně. V rámci nového nástroje ITI (Integrated Territorial Investments, integrované územní investice) sdružíme tyto akce tak, aby mohly být vzájemně koordinovány a jejich výsledné dopady byly co největší. To je hlavní přidanou hodnotou tohoto nástroje.

Podarilo se vyjednat přes pět miliard korun

Brno začalo v posledních několika letech vyvíjet ve spolupráci s regionálními partnery aktivity vůči svému zázemí – vymezili jsme zmíněnou Brněnskou metropolitní oblast a tvoříme integrovanou strategii pro celé její území, která je jednou z podmínek pro uplatnění nástroje ITI. Strategie se tvoří od léta 2014 a dokončena bude letos na podzim. Aktuální informace a výstupy jsou ke stažení opět na webu www.brno.cz/iti.

Velkou výhodou je, že netvoříme dokument „do šuplíku“. Integrovaná strategie rozvoje Brněnské metropolitní oblasti je dokumentem intervenčním – to znamená,

že cílí na konkrétní aktivity podporovatelné z operačních programů Evropské unie.

Navíc se podařilo pro integrované projekty naplňující tuto strategii vyjednat poměrně slušný finanční obnos – více než pět miliard korun. První projekty z této obálky se začnou realizovat v průběhu roku 2016.

Doprava s přesahem

Integrované nemá smysl řešit vše. Strategie se proto zaměřuje jen na vybrané projekty celoregionálního významu: typicky třeba na podporu rozvoje veřejné hromadné dopravy nebo z oblasti životního prostředí.



▲ Tramvajová doprava je páteří systému MHD v Brně. V příštích letech se budou tratě rozšiřovat. Foto: MMB

Veřejná doprava je charakteristickou oblastí, kterou je vhodné řešit pomocí komplexních projektů s přesahy do více



▲ Do roku 2020 by se studenti do kampusu v Bohunicích již mohli svést tramvaj. Foto: M. Schmerková

oblastí. Jeden projekt navazuje na jiný, čímž se zvyšuje jejich efektivita a dopad na fungování města a jeho zázemí.

A. Tramvajové tratě

Prodloužení tramvajové tratě Osová – kampus MU v Bohunicích

Tramvajová trať do kampusu v Bohunicích je nejpříležitější z připravovaných tratí v Brně. S kampusem se totiž v Bohunicích objevilo 30 tisíc nových lidí, kteří tuto lokalitu aktivně využívají. Realizace projektu bude stát necelou miliardu korun, hotovo by mělo být okolo roku 2020.

Prodloužení tramvajové tratě Bystrc–Kamechy

Projekt pomůže především lidem žijícím na nových sídlištních rostoucích mezi Bystřicí a Žebětínem. Realizace projektu bude stát cca 700 milionů korun. Trať by se měla budovat v průběhu následujících tří let.

Prodloužení tramvajové tratě Štefánikova čtvrť – Lesná

Trať na Lesnou by se napojila na smyčku v Merhautově ulici, kde je konečná zastávka Štefánikova čtvrť. Nová trať povede paralelně se Seifertovou ulicí až k severní části ulice Okružní.

Nová tramvajová trať v Plotní

V rámci zlepšení dopravní obslužnosti Komárova a rozvoje lokality Jižní centrum vznikne tramvajová trať vedená Plotní ulicí, automobilová doprava bude svedena na Dornych.

B. Přestupní terminály včetně systému park and ride (P+R)

Přestupní terminál ve Starém Lískovci

Podle připravovaného projektu zde vznikne nová vlaková zastávka na elektrifikované trati Brno – Zastávka u Brna s přestupem na trolejbusy. Nové trolejbusové vedení bude svedeno z Osově ulice. Projekt vzniká koordinovaně ve spolupráci se Správou železniční dopravní cesty a dokončení se předpokládá v roce 2018.

Rekonstrukce terminálu Mendlovo náměstí

Tato rekonstrukce se připravuje. Je potřeba zkoordinovat práce na nadzemní dopravní infrastruktuře s pracemi na kanalizační síti. O budoucí podobě Mendlova náměstí se vede dialog rovněž s veřejností.

Park and ride (P+R)

V plánu je i realizace systémů P+R, které umožní celodenní zaparkování automobilu na odstavném parkovišti a použití jiného druhu veřejné dopravy, kterým cestující dojezdí pohodlně až do centra. Tyto terminály by měly vzniknout v okrajových částech Brna, např. v Pisárkách, Králově Poli, Bohunicích a na dalších vytipovaných místech, ze kterých vedou hlavní trasy dojíždky obyvatel z regionu do metropole.

C. Dopravní telematika

Nedílnou součástí popsanych projektů je rozšíření opatření v oblasti dopravní te-

itér, ale součást většího celku



Primátoři největších měst České republiky jednali koncem ledna v Brně o integrovaných územních investicích. Foto: M. Schmerková

lematiky čili systémů dopravního řízení s preferencí veřejné dopravy. Bude se jednat o investice jak do fyzické infrastruktury (např. semaforey), tak do informačních technologií (např. řídicí systémy), s důrazem na efektivnější řízení osobní automobílové dopravy i hromadné veřejné dopravy, jež dostane přednost.

lematiky čili systémů dopravního řízení s preferencí veřejné dopravy. Bude se jednat o investice jak do fyzické infrastruktury (např. semaforey), tak do informačních technologií (např. řídicí systémy), s důrazem na efektivnější řízení osobní automobílové dopravy i hromadné veřejné dopravy, jež dostane přednost.

Lepší životní prostředí

Ve sféře životního prostředí chceme řešit projekty z oblasti protipovodňových



Vizualizace revitalizované Staré Ponávky a jejího okolí v areálu bývalé Mosilany. Zdroj: 1. Černopolní

opatření, odpadového hospodářství nebo odkanalizování. Tyto projekty nemůže realizovat pouze město Brno, ale je třeba koordinace více obcí v území, abychom jen nepřesouvali problémy o několik kilometrů dál.

Více čtěte na webu www.brno.cz/iti.

Nový impuls pro Starou Ponávku
Příkladem je „oprášený“ projekt REURIS. Jeho pilotní akcí je revitalizace Staré Ponávky – vodního toku využívajícího částečně původní koryto Ponávky a Svitavy. Vodní tok a jeho okolí budou přetvořeny v „modro-zelenou osu“ poskytující nové způsoby využití.

V rámci projektu bude propojena stezka pro pěší a cyklisty mezi Svitavou a Svatkou, břehy budou upraveny na zelená prostranství, zlepšit se podmínky pro aktivní odpočinek a Stará Ponávka se ekologicky oživí. Ze zanedbané oblasti se stane atraktivní lokalita, kde se bude lidem líbit.

Revitalizaci Staré Ponávky je vhodné řešit komplexně: dochází tu k propojení více projektů, které je třeba vzájemně koordinovat – revitalizace posvitavské průmyslové zóny, vytvoření rekreačních ploch, stezky pro pěší a cyklisty atd. Navíc peníze na projekt půjdou z různých operačních programů.

Nezapomínáme ani na sociální oblast

V rámci nástroje ITI připravujeme i významné projekty v sociální oblasti – půjde především o akce zaměřené na rozvoj sociálního bydlení a komunitních či nízkoprahových center, rozvoj volnočasových aktivit pro vybrané cílové skupiny a další sociální služby.



Stará Ponávka kdysi. Foto: Archiv města Brna

Stará Ponávka (zčásti tzv. Svitavský náhon, též Mlýnský potok) je vodním tokem využívajícím částečně původní koryta Ponávky a Svitavy před jejich úpravami v 19. století.

Protéká katastrálním územím Zábřovice (městské části Brno-střed a Brno-sever), Trnitá (Brno-střed) a Komárov (Brno-jih) a jeho délka činí cca 3,7 kilometru. Jedná se o jediný zachovaný náhon v těsné blízkosti historického jádra města, který propojuje obě hlavní brněnské řeky Svitavu a Svatku.

V severní části protéká starou průmyslovou zónou sestávající z několika areálů, pro jejichž provoz byl v minulosti a částečně je i dnes zdrojem užitkové vody. V jižní části prochází náhon přes území převážně obytná. Vodní tok i jeho okolí je dnes v neúspěšném stavu, v některých úsecích je zatrubněný a velká část je pro veřejnost těžko přístupná.

V současné době dochází k postupné transformaci bývalých průmyslových areálů, což je jedinečná příležitost začlenit Starou Ponávku plnohodnotným způsobem do struktury města a revitalizovat tak širší území.

Kreativita má zelenou. Centrum se stane líhní nápadů



V rámci nástroje ITI se počítá i s vybudováním Kreativního centra Brno. Za pár let zde najdeme inkubátor pro začínající firmy, ateliéry, multifunkční sál, dílny, filmovou kancelář, zkušebny, kavárnu, prostory pro činnost neziskových organizací, obchody, muzeum a podobně.

Cílem projektu je zabránit odlivu talentovaných lidí z Brna, podpořit jejich podnikání a nalákat do města investory spolupracující

Cílem vybudování Kreativního centra Brno je zabránit odlivu talentovaných lidí, podpořit jejich podnikání a nalákat do města investory spolupracující s kreativními odvětvími – s vývojáři počítačových her, grafiky, designéry či architekty.

objekt bývalé městské káznice na Cejlu, ale i část města, v níž se stavba nachází. Tato lokalita s bohatou historií tak získá další impuls k rozvoji.

Kreativní centrum může pomoci budovat vztahy v sousedství tím, že poskytne služby orientované na místní komunitu

nebo nabídne prostory pro akce neziskových organizací (trhy, dílny, přednášky, festivaly apod.).

Kde to bude?

Pro projekt Kreativního centra Brno jsme vytipovali bývalou městskou káznici z konce 18. století. Areál s velmi zajímavými prostory o rozloze cca 8000 m² se nachází mezi Soudní, Cejlem a Bratislavskou.

Ještě letos je v plánu drobná sanace objektu, která zabráni jeho dalšímu chátrání. Podle studie proveditelnosti by měl být provoz budoucího Kreativního centra po počáteční fázi samofinancovatelný a od čtvrtého roku fungování samoudržitelný, tzn. že příjmy budou převyšovat náklady.

V současné době Kancelář strategie města Magistrátu města Brna, která řídí projekt, např. ověřuje možné financování, a to i prostřednictvím nástroje ITI, a hledá partnery, tedy zástupce kreativních firem, škol či neziskových organizací.

Projekt Kreativní centrum Brno nesměřuje pouze k revitalizaci budovy, ta bude jenom jedním ze zamýšlených nástrojů podpory kulturně-kreativních odvětví



Ještě letos je v plánu drobná sanace bývalé městské káznice, která zabráni dalšímu chátrání objektu. Foto: M. Jenčo

v Brně (spolu např. s kreativními vouchery nebo regionální filmovou kanceláří či pravidelnými semináři o dotačních možnostech).

Dvoustranu připravila Kancelář strategie města MMB

Důležité

Více informací najdete na Facebooku „kreativnibrno“ nebo na webových stránkách www.kreativnibrno.cz.



Kreativní centrum může pomoci budovat vztahy v sousedství tím, že poskytne služby pro místní a nabídne prostory pro trhy, dílny či festivaly. Foto: MMB