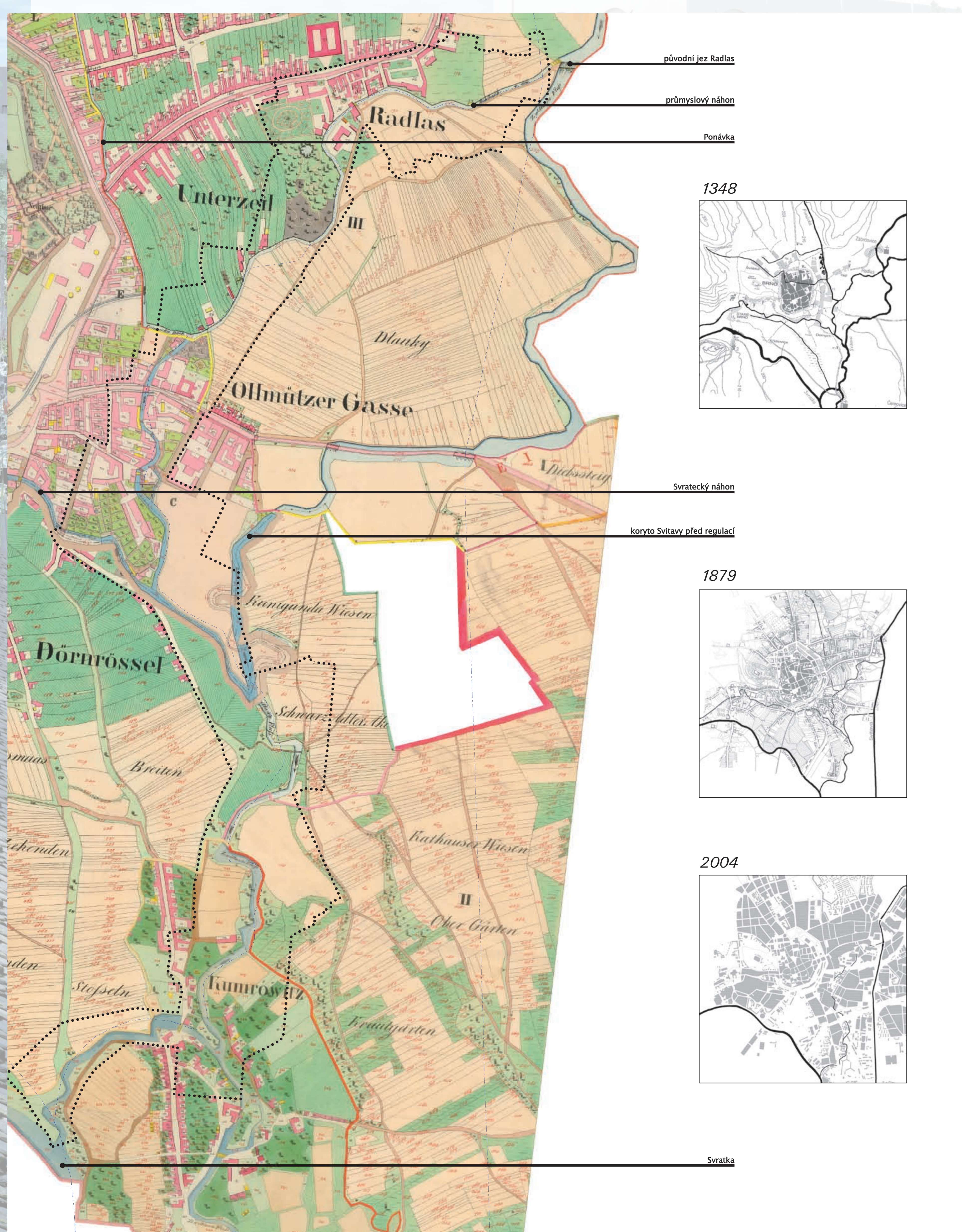




## REVITALIZACE STARÉ PONÁVKY – příležitost ke změně

### MINULOST



Město Brno vzniklo na soutoku řek Svratky a Svitavy. Vodní toky tak podstatně ovlivnily utváření brněnské krajiny. Zdejší krajina byla původně značně bažinatá, nacházelo se zde množství rybníků a vodních toků.

Ve 13. století, kdy již voda nestačila pokrýt potřeby města, byly budovány říční náhony s využitím vyschlých ramen obou řek a koryty říčky Ponávky.

Náhony plnily vodou obranné příkopy, poskytovaly ryby i vodu k hašení požárů, zásobovaly řemeslnické dílny i městské lázně, poháněly mlýny a v neposlední řadě odváděly i splašky.

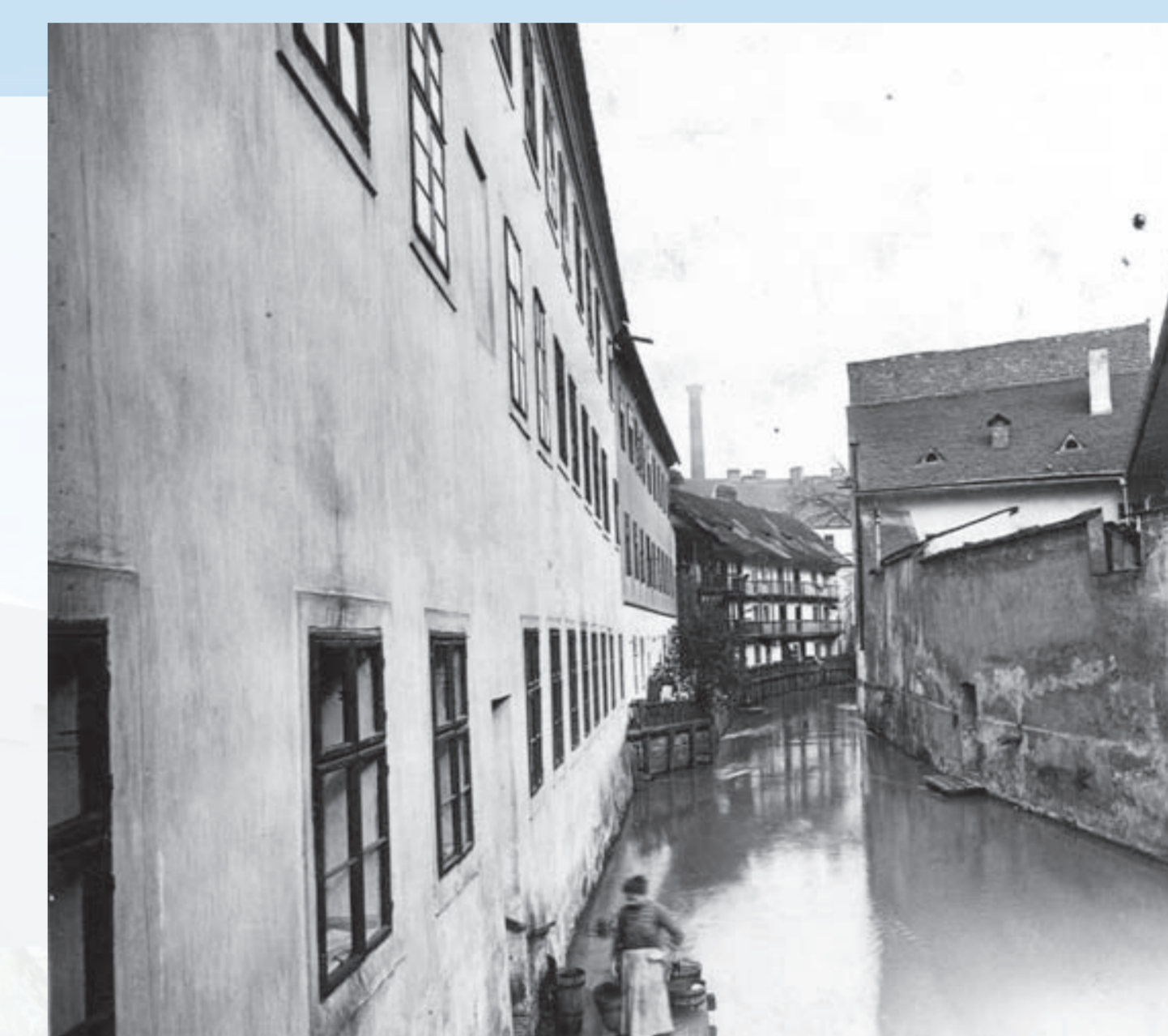
Až do 19. století měla voda v Brně nezastupitelné místo. Pro Brno se kvůli množství kanálů procházejících městem vžilo označení „Malé Benátky.“

Během 19. a 20. století v souvislosti s rozvojem strojírenského a textilního průmyslu voda postupně z města mizela. Svratka a Svitava byly zregulovány, jejich toky napříměny, Svratecký náhon téměř zasypan a Ponávka se změnila v podzemní kanalizační stoku.

Dnes můžeme jen tušit podle názvů ulic, kde všude v minulosti ve městě voda tekla, častými regulacemi ztratily řeky svůj přírodní charakter a staly se spíše bariérami ve městě.

**V původní podobě zůstal pouze Svratecký náhon, který dodnes protéká městem v blízkosti historického jádra a který je předmětem pilotní akce města Brna v rámci projektu REURIS – Revitalizace Staré Ponávky.**

Revitalizace náhonu je šance, jak opět vrátit vodu do města.



Mlýnský náhon r. 1906



Bývalý Hasův dům - mlýn



Malé Benátky na Dornychu r. 1906



Mlýnský náhon