

CO JE BRNĚNSKÁ METROPOLITNÍ OBLAST (BMO) A K ČEMU SLOUŽÍ? JAK JE VELKÁ? A JAK VZNIKLA?

Brněnská metropolitní oblast (BMO) je území o rozloze 1 755 km², které se nachází v Jihomoravském kraji. Zahrnuje Brno a 166 okolních obcí, kde trvale žije více než 620 tisíc obyvatel (stav k roku 2017). BMO není uměle vytvořené území. Proč si to myslíme? Jedná se především o vzájemně propojený celek v rámci, kterého se občané intenzivně pohybují jak cestou do práce, do školy, tak i za službami. Nejde o nějaké území vymezené vrchním plánovačem, ale jedná se o území, které funguje na intenzivních denních vazbách.

Vymezení území Brněnské metropolitní oblasti bylo jednou z podmínek pro využívání nástroje integrovaných územních investic (ITI). Za tímto účelem byla v roce 2013 zpracována analýza pro vymezení BMO.

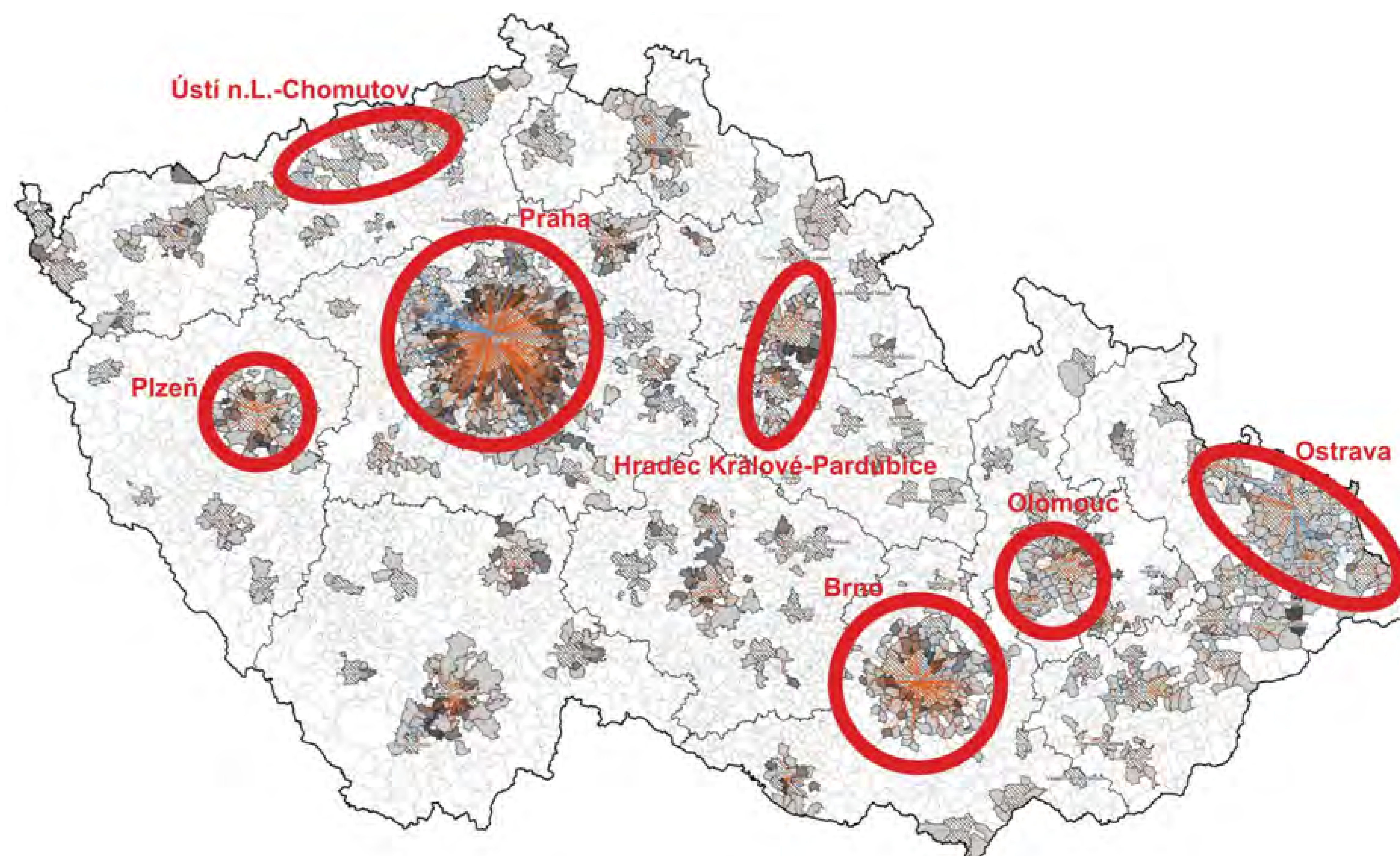
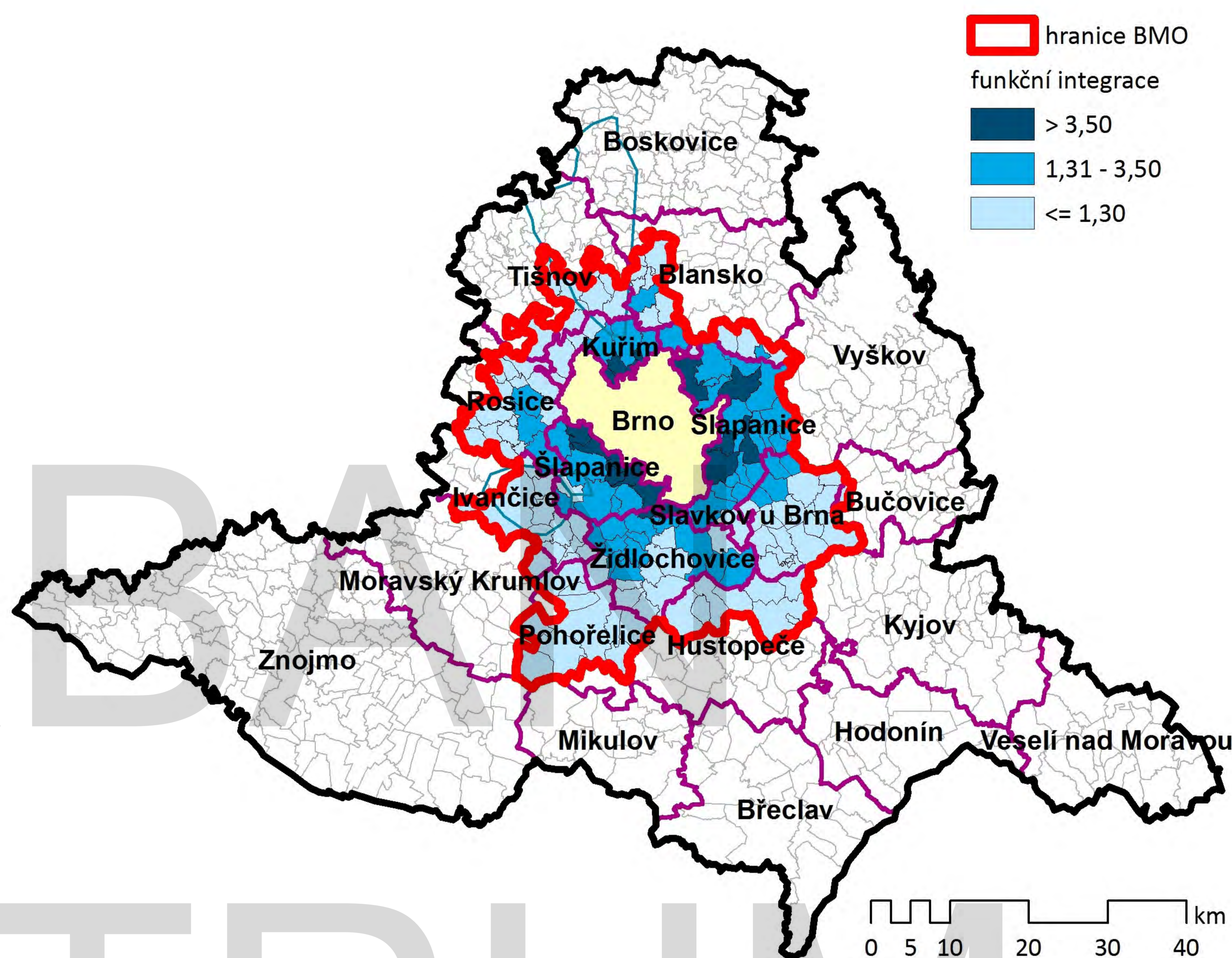
A jaké faktory byly pro vymezení oblasti BMO ty nejdůležitější?

- dojízdka za prací,
- dojízdka do škol,
- migrační vztahy,
- dostupnost individuální automobilovou dopravou,
- dostupnost hromadnou dopravou.

Kromě Brněnské metropolitní oblasti existuje v České republice dalších šest oblastí:

- Pražská metropolitní oblast,
- Plzeňská aglomerace
- Hradecko-pardubická aglomerace,
- Ostravská aglomerace,
- Olomoucká aglomerace,
- Ústecko-chomutovská aglomerace.

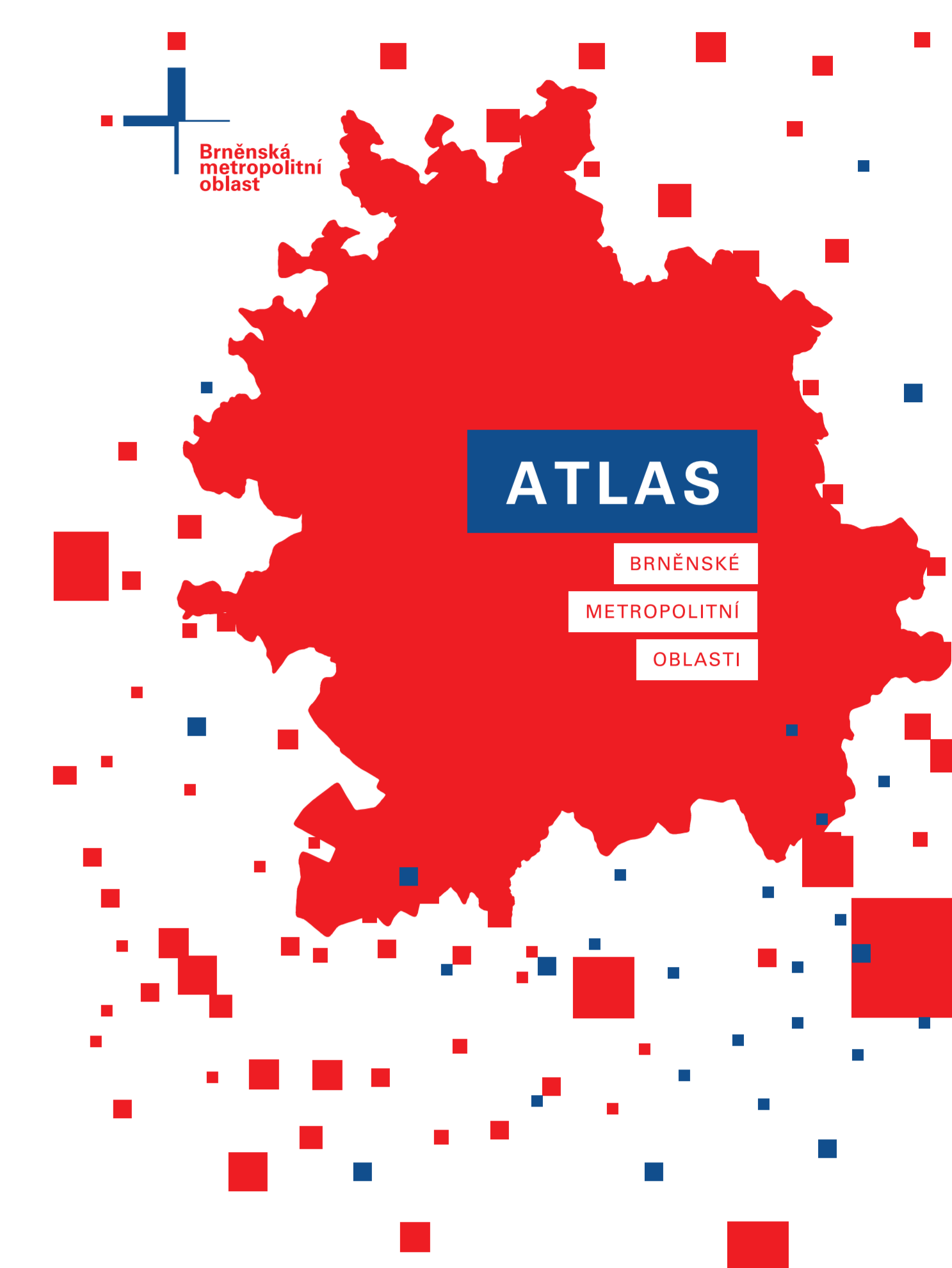
Od roku 2013 však uplynula dlouhá doba, a proto je potřeba území znovu zanalyzovat a zjistit, do jaké míry se hranice Brněnské metropolitní oblasti změnily. Není to však jediný důvod, proč dojde v nejbližší době k revizi všech území metropolitních oblastí a aglomerací v České republice. V současné době je totiž všech sedm oblastí vymezeno prostřednictvím vlastní nejednotné metodiky. Ministerstvo pro místní rozvoj chce tyto metodiky sjednotit a vymezení všech metropolitních oblastí podle jednotných parametrů. Nově vzniklá vymezení by se měla z větší části opírat o data od mobilních operátorů. Proč? Tyto data mají jednu velkou výhodu oproti statistickým datům: jejich vypovídací schopnost je aktuální a reálná v čase. Velká část dat ze současného vymezení totiž vychází z dat ze Sčítání lidu, domů a bytů, které proběhlo v roce 2011, takže neodrážejí realitu posledních let.



METROPOLITNÍ DATA: PROČ JE POTŘEBUJEME?

Pokud hodláme rozvíjet Brněnskou metropolitní oblast (BMO), musíme vědět nejen čeho chceme dosáhnout do budoucna, ale i to, jak si stojíme v současnosti. Proto je nutné mít správná data, s jejichž pomocí můžeme řešit konkrétní problémy v území. To nám zároveň pomůže odpovědět na otázku, zda naše rozhodnutí vedla ke stanovenému cíli.

Snažíme se z dostupných zdrojů vytěžit co nejvíce informací, a proto vznikl např. Atlas Brněnské metropolitní oblasti, ve kterém si přečtete základní údaje o vymezení BMO. Co dále v atlasu najdete? Údaje o obyvatelstvu, vzdělanosti nebo ekonomické aktivitě. Atlas také popisuje témata migrace a bydlení, problematiku práce a služeb, rekreaci nebo dopravu a technickou infrastrukturu. Zkrátka celkem zajímavé čtení. :-)

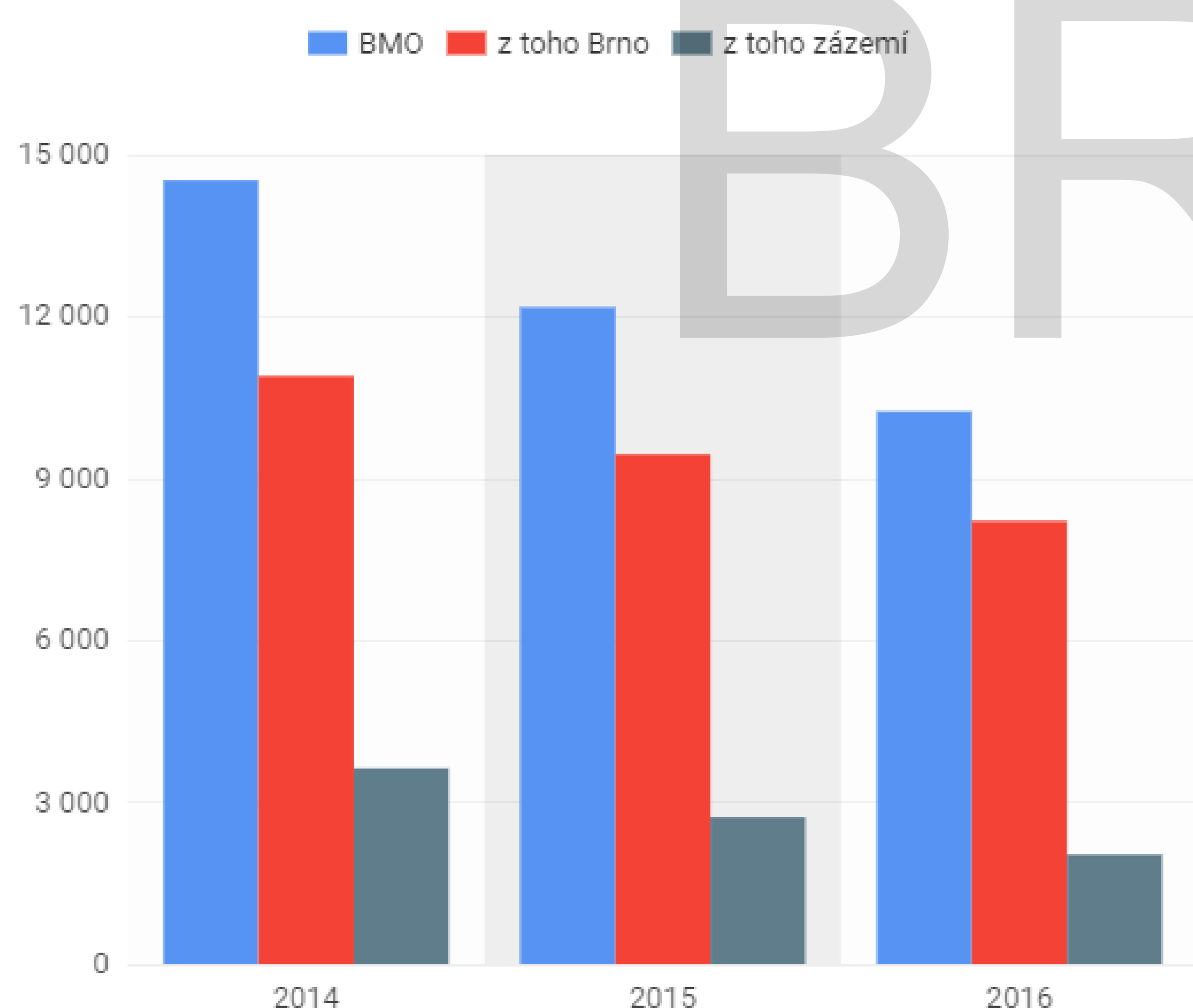


Nejedná se ale o jedinou studii. To, co se nevešlo do Atlasu, je rozpracováno v Sociodemografické analýze BMO. Tato analýza se zaměřuje na počet a hustotu obyvatelstva, jeho strukturu dle pohlaví, věku, míry ekonomické aktivity včetně zaměstnanosti podle sektorů, vzdělanosti aj.

Město Brno si dále nechalo na přelomu roku 2016 a 2017 zpracovat výzkum – Dopravní chování obyvatel města Brna a BMO. Cílem bylo zjistit, jak se lidé během týdne a o víkendu přepravují, jaké jsou účely jejich cest a jak jsou spokojeni s podmínkami pro jednotlivé způsoby přepravy. Výzkum se zajímal i o to, co by se muselo či mělo případně změnit, aby se lidé začali přepravovat jinak. Ukázalo se, že obyvatelé Brna používají veřejnou dopravu více než obyvatelé brněnského zázemí, a to jak v pracovní den, tak i o víkendu. Naopak na kole Brňané i přespolní jezdí prozatím velmi málo.

Zároveň jsme v průběhu loňského roku na brněnském datovém portálu data.brno.cz zveřejnili každoročně dostupná data o Brněnské metropolitní oblasti. Pokud vás zajímá, kolik zde žije obyvatel, jaká je zde nezaměstnanost či kolik bytů bylo v daném roce dokončeno, určitě si web projděte.

Počet dlouhodobě nezaměstnaných v BMO



Počet obyvatel v BMO a JMK



DOTAZNÍKOVÉ ŠETŘENÍ ANEB CO NA TO STAROSTOVÉ OKOLNÍCH OBCÍ?

V průběhu léta 2017 proběhlo pod záštitou primátora města Brna unikátní a v rámci ČR ojedinělé dotazníkové šetření s názvem **Možnosti a potenciál dlouhodobé spolupráce v Brněnské metropolitní oblasti (BMO)**, které se konalo ve spolupráci s Ekonomicko-správní fakultou Masarykovy univerzity. Dotazník byl rozeslán všem 166 starostkám a starostům obcí v BMO, kteří celkem odpovídali na 16 otázek. Odpověď se nám vrátila od 146 obcí, z nichž většina spatřuje v metropolitní spolupráci smysl a má zájem se do ní aktivně zapojit.

V rámci dotazníku jsme zjišťovali, zda zázemí Brna vnímá přínosy kooperace s obcemi a jestli chce aktivně spolupracovat i po roce 2020. Dále nás zajímalo, jestli obce vůbec vědí, že jsou součástí Brněnské metropolitní oblasti, jaká témata chtějí řešit, nebo jestli jsou ochotny se na důležitých tématech podílet i finančně.

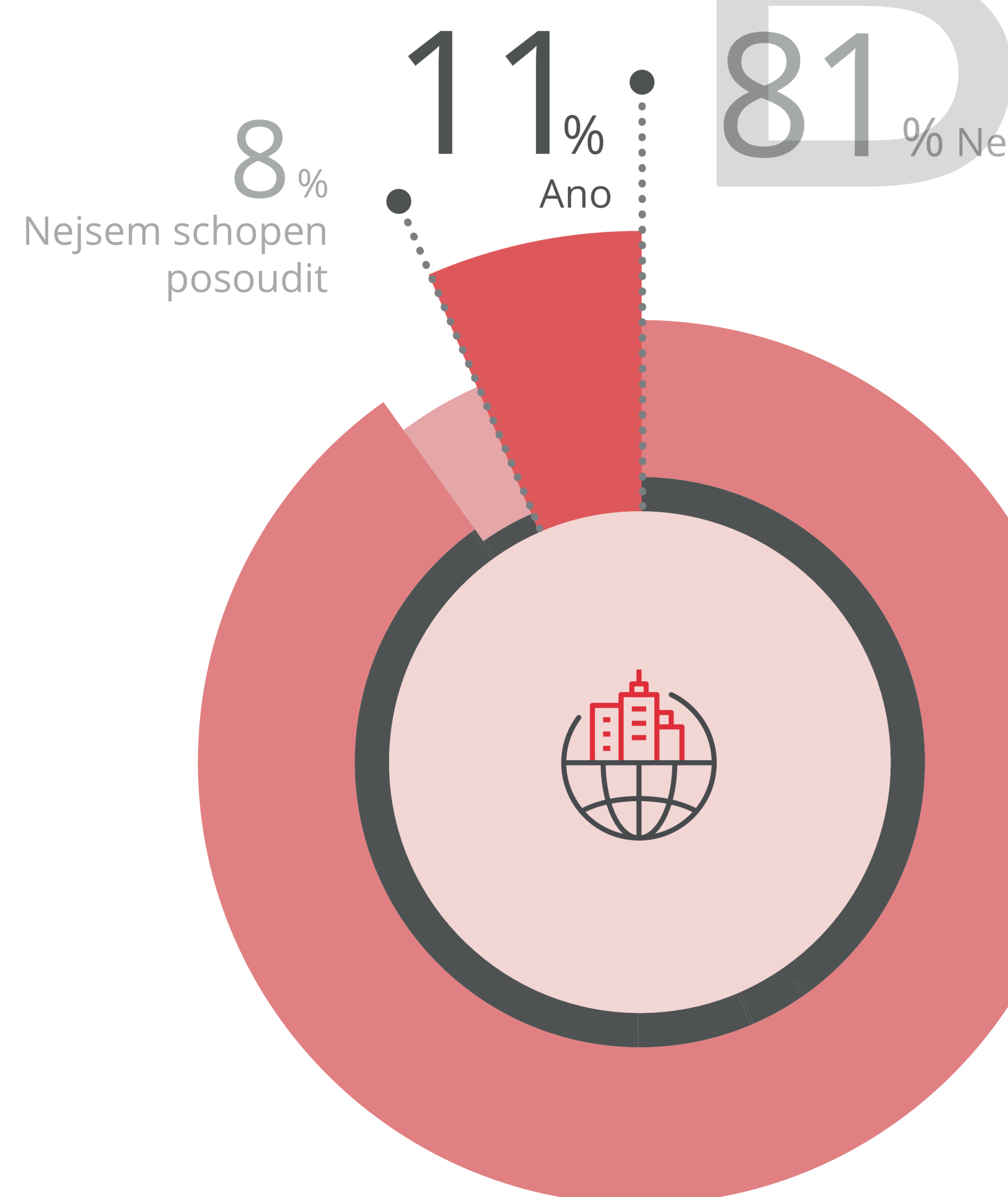
Výsledky dotazníkového šetření jsme v průběhu podzimu 2017 analyzovali a od starostek a starostů jsme získali velmi cennou zpětnou vazbu, kterou jsme pro Vás shrnuli do následujících bodů:

- 99 % obcí si myslí, že je účelné v budoucnu řešit vybraná témata strategického a územního plánování na metropolitní úrovni
- 93 % obcí se chce aktivně či pasivně zapojit do spolupráce v rámci BMO
- témata, která motivují okolní obce, jsou různá – cestovní ruch, spolupráce obcí v návaznosti na Brno, realizace projektů s regionálním významem, řešení environmentálních problémů aj.
- obce, které se nacházejí v bezprostředním sousedství s městem Brnem jsou daleko více ochotnější spolupracovat a rovněž přispívat z vlastního rozpočtu do případného metropolitního fondu
- 81 % obcí nechce přistoupit na diskusi o možném slučování obcí

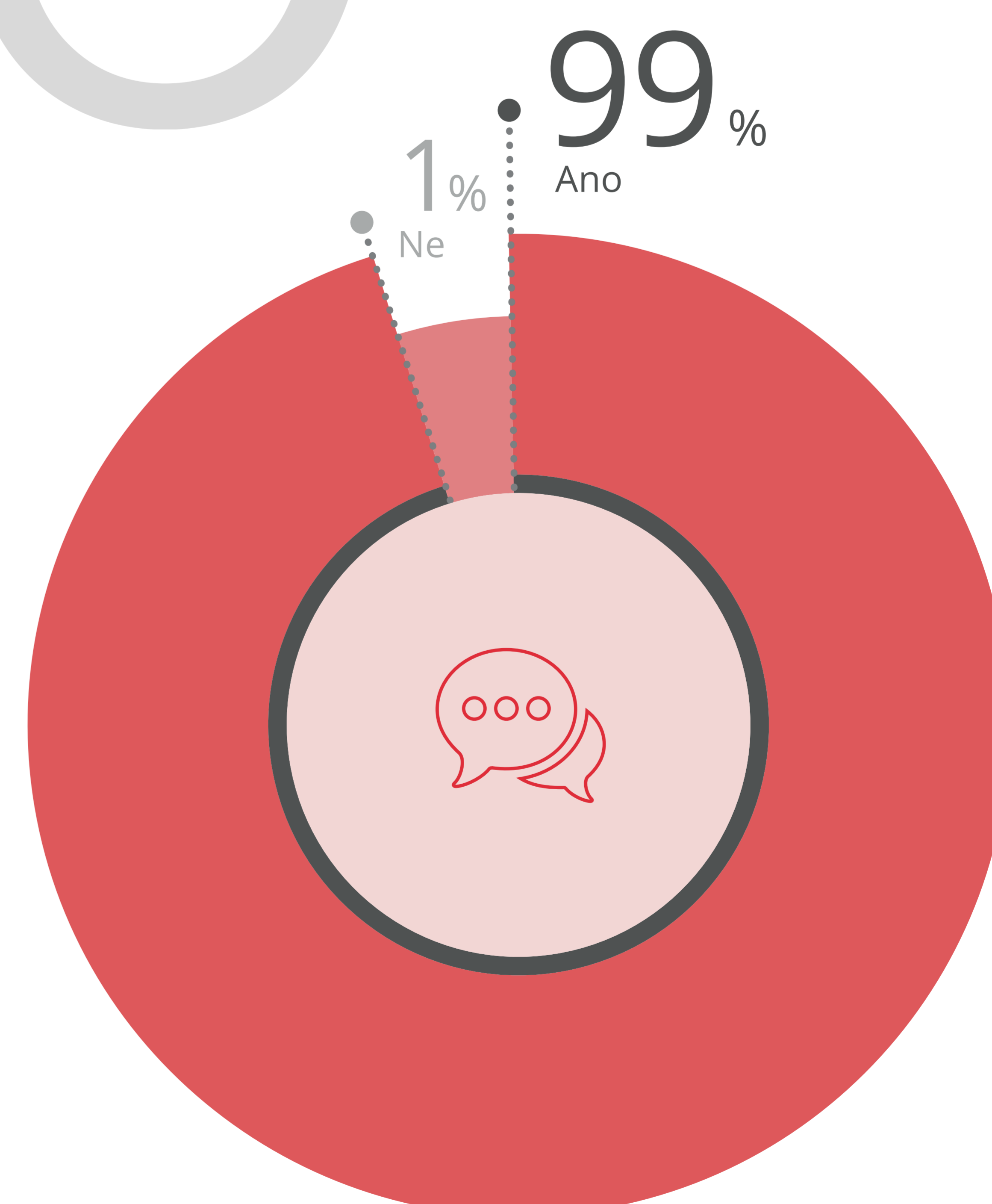
Před městem Brnem a jeho zázemím tak leží významný úkol – co nejvíce využít výstupů z dotazníku a pracovat na společných tématech, která zlepší život všem obyvatelům v Brněnské metropolitní oblasti.

Ptali jsme se 166 starostů obcí v Brněnské metropolitní oblasti:

Byli byste v budoucnu ochotni přistoupit na diskusi o možnosti případného sloučení Vaší obce s jinou obcí za účelem zefektivnění řízení a vytvoření jednoho samosprávného celku?



Myslíte si, že je účelné v budoucnu řešit vybraná témata strategického a územního plánování v rámci BMO i společně na metropolitní úrovni?



Přes 80 % obcí vyjádřilo svůj nesouhlas být jen k přistoupení na diskusi o možnosti případného sloučení obce s jinou obcí, což je zřejmě především z historických důvodů. Jedním z řešení této administrativní roztříštěnosti je právě metropolitní spolupráce.

JAK FUNGUJE NÁSTROJ ITI, K ČEMU SLOUŽÍ? CO JE INTEGROVANÝ PŘÍSTUP?

Integrované územní investice (Integrated Territorial Investments, dále jen ITI) jsou od roku 2014 územním nástrojem Evropské komise, který v České republice slouží k řešení vybraných metropolitních problémů vyžadujících integrovaný přístup. ITI funguje v sedmi metropolitních oblastech a aglomeracích na území největších měst České republiky a také v jejich okolí. Patří mezi ně i Brněnská metropolitní oblast (BMO).

ITI není další operační program, ale nástroj pro území Brněnské metropolitní oblasti, který má rezervovaný finanční obnos ve vybraných specifických cílech pěti operačních programů evropských fondů, které jsou zaměřeny na vzdělávací a dopravní infrastrukturu, životní prostředí, sociální oblast a konkurenceschopnost.

Integrovaná strategie rozvoje BMO

Integrovaná strategie rozvoje Brněnské metropolitní oblasti pro uplatnění nástroje ITI je střednědobý strategický dokument, který řeší problematiku rozvoje města Brna s jeho přirozeným zázemím, které čítá 166 obcí. V rámci této strategie je pro BMO vyčleněno téměř 6 miliard Kč. Tato strategie se zaměřuje na čtyři hlavní prioritní oblasti:

1. Doprava a mobilita
2. Životní prostředí
3. Konkurenceschopnost a vzdělávání
4. Sociální soudržnost

Integrovaný přístup

V rámci integrovaného přístupu je uplatňován princip partnerství, tzn. že jsou do strategického plánování a řízení zapojeny všechny důležité subjekty z území. Integrované projekty jsou aktivně koordinovány. Co pro nás znamená sousloví „aktivně koordinovat“? Koncentrujeme finanční zdroje a aktivity do konkrétního území v jednom čase tak, aby byl výsledný efekt co nejlepší.

Příklady integrovaných řešení:

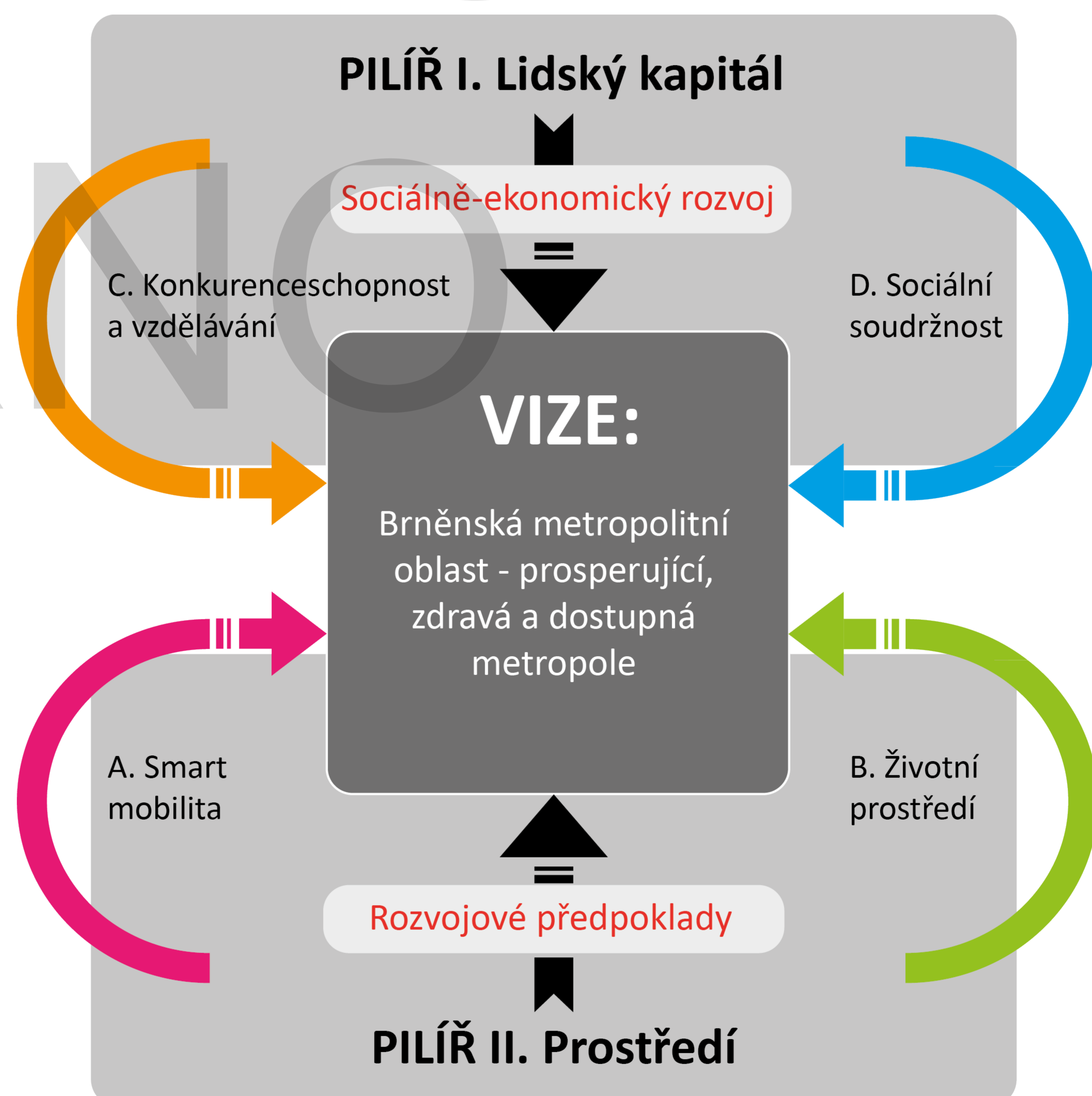
Doprava – do Brna dojíždí 150 000 lidí každý den, prostřednictvím prodloužení tramvajových a trolejbusových tratí, výstavby dopravních terminálů, parkovišť P+R nebo cyklistických tras zajistíme, ať už je způsob vaší dopravy jakýkoliv, aby byl co nejpohodlnější a nejrychlejší.

Konkurenceschopnost a vzdělávání – pomůžeme, aby se z Brna a jeho zázemí stalo centrum kyberbezpečnosti na evropské úrovni. Výstavbou kreativního centra nabídneme vhodné prostory mladým a schopným začínajícím podnikatelům ve vybraných odvětvích.

Protipovodňová opatření – sjednotíme a zoptimalizujeme protipovodňovou ochranu na řekách napříč katastrálním územím dotčených obcí v Brněnské metropolitní oblasti.

Odpady – zajistíme, aby docházelo k materiálovému a energetickému využívání odpadů koordinovaně na celém území BMO.

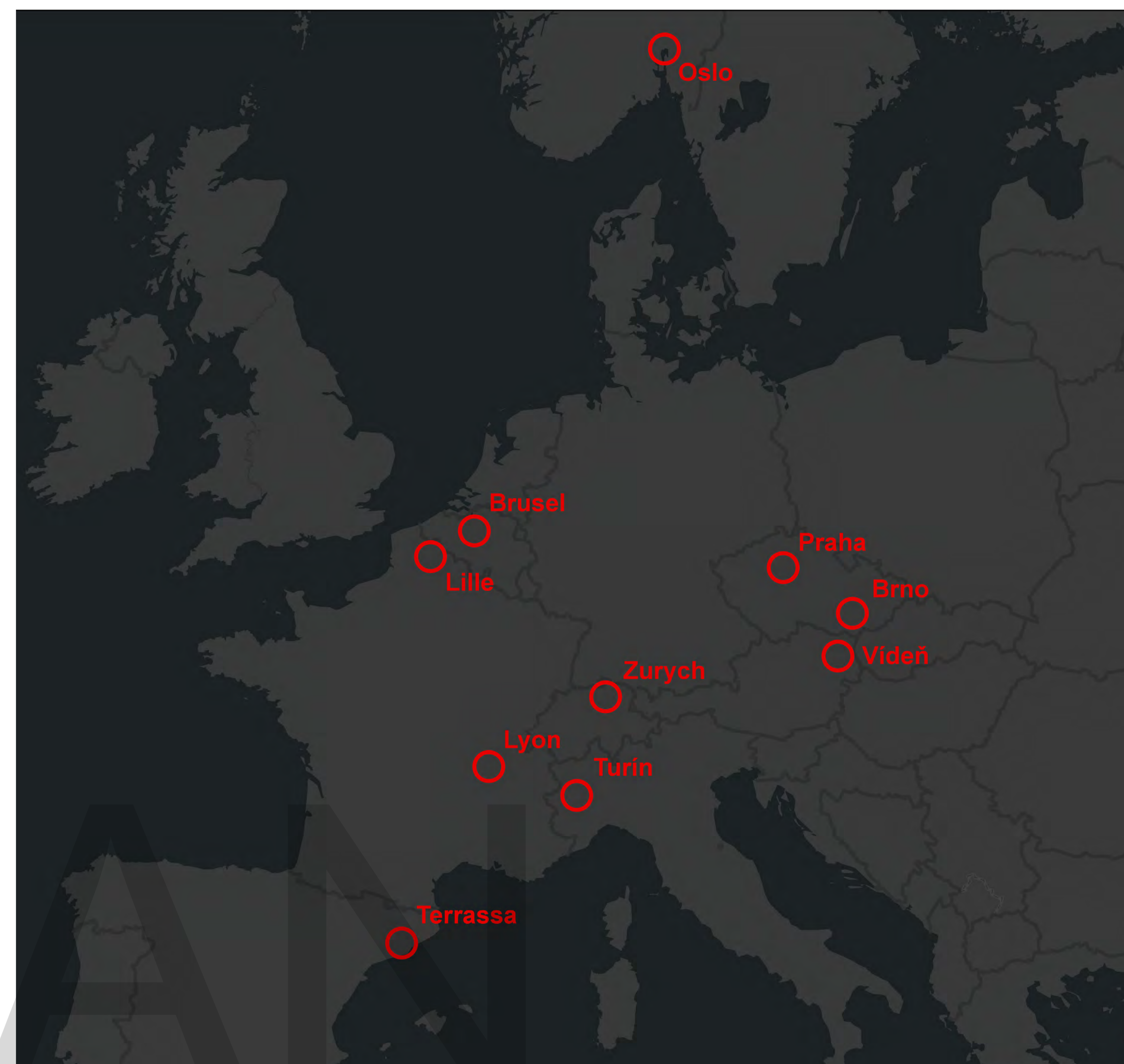
První projekty jsou již v realizaci. Přečtěte si v rámci výstavy o konkrétních projektech a jejich integrovaném řešení.



MEZINÁRODNÍ METROPOLITNÍ PROJEKT ANEB NEJSME V TOM SAMI



Město Brno se od listopadu 2017 do dubna 2018 zapojilo do mezinárodního výzkumného projektu s názvem **Prostorová dynamika a strategické plánování v metropolitních oblastech**, ve zkratce SPIMA (z anglického názvu *Spatial Dynamics and Strategic Planning in Metropolitan Areas*). Do projektu bylo zařazeno celkem deset různých evropských metropolitních oblastí, které můžete vidět na mapě. Brno bylo v dobré společnosti měst, jež mají s metropolitním plánováním daleko větší zkušenosti.



A na co se projekt soustředil? Na nalezení nejlepších řešení při plánování a řízení metropolitních oblastí. V průběhu projektu navštívil expertní výzkumný tým také Brno a jeho zázemí, kde se zajímal o problematiku strategického a územního plánování a metropolitní spolupráce. Tým zjistil, že spolupráce funguje zatím na dobrovolné bázi (jen s některými) a že je motivována především díky nástroji ITI a externímu financování. Experti také na vlastní oči viděli, že v Brněnské metropolitní oblasti (BMO) není příliš provázáno strategické a územní plánování, a přesvědčili se o některých odstrašujících případech živelné výstavby domů za Brnem (třeba v Moravanech).



Město Brno získalo díky zapojení do projektu SPIMA nové vědomosti při řízení metropolitní oblasti, zkušenosti a řešení jiných měst, která chce v budoucnu zapracovat do svého rozvoje. Velkou přidanou hodnotou mezinárodního výzkumu je také navázání spolupráce s dalšími městy.

Výzkumná zpráva tvrdí, že máme velmi dobře našlápnuto. Jsme příkladem dobré praxe, kterou prezentujeme i na nadnárodní úrovni, třeba v Bruselu. A co chystáme do budoucna? Je potřeba zajistit pokračování metropolitní spolupráce a také společné finanční zdroje pro úroveň metropolitní oblasti (nejen evropské, ale i národní a vlastní).

Foto: Setkání členů SPIMA v Praze, listopad 2017