

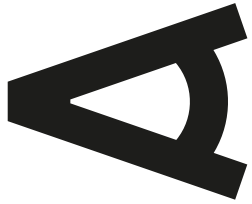


Kancelář  
architekta  
města Brna

# Sociálně zdravotní komplex Červený kopec

katalog soutěžních návrhů





**Kancelář  
architekta  
města Brna**

**ZADAVATEL**  
STATUTÁRNÍ MĚSTO BRNO

**ORGANIZÁTOR SOUTĚŽE A ZPRACOVATEL SOUTĚŽNÍCH PODMÍNEK**  
KANCELÁŘ ARCHITEKTA MĚSTA BRNA

**ARCHITEKTONICKÁ UŽŠÍ JEDNOFÁZOVÁ PROJEKTOVÁ SOUTĚŽ O NÁVRH**  
SOCIÁLNĚ ZDRAVOTNÍ KOMPLEX ČERVENÝ KOPEC

**KATALOG SOUTĚŽNÍCH NÁVRHŮ**

## ÚVODNÍ SLOVO

Výrazným znakem moderních měst je, že se dokážou důstojně postarat o své seniory. Bývalá léčebna dlouhodobě nemocných, která se na Červeném kopci nacházela, již byla zastaralá, nemoderní a hlavně nedůstojná. Proto jsem rád, že se podařilo najít vhodnou podobu nového sociálně zdravotního komplexu. Velmi oceňuji, že se autorům vítězného návrhu podařilo vhodně skloubit zachování původního pavilonu B s novými moderními budovami, což umožní zachovat historickou stopu tohoto architektonicky významného a zajímavého místa. Nový sociálně zdravotní komplex také výrazně dbá na životní prostředí, protože je celý zasazen do prostředí parku. Považuji proto skutečnou soutěž o návrh za velmi vydařenou, jelikož se podařilo najít takový návrh, který představuje moderní a důstojné prostředí pro všechny pacienty a jejich blízké.

Mgr. Petr Hladík  
*První náměstek primátorky,  
místopředseda poroty*

## PŘEDMĚT SOUTĚŽE

Předmětem soutěže byl návrh umístění sociálně zdravotního komplexu ve stávajícím areálu. Návrhy byly vypracovány v rozsahu studie, při dodržení podmínek zadavatele, s cílem optimálního využití stávajícího areálu a jeho zapojení do okolní stávající i plánované městské struktury.

V rámci Plánu zdraví města Brna 2018 - 2030 je v rámci politiky a rozvoje zdravotnických služeb a prevence jako dílčí cíl A1 - Podílet se na zajištění dostupné, kvalitní, bezpečné a efektivní sítě zdravotnických služeb na území města Brna. Jeho součástí je i sociálně zdravotní komplex Červený kopec, zahrnující služby sociálně zdravotní - lůžkové v zařízení o předpokládané kapacitě 210 míst, zdravotnické služby v medicínském centru, jehož součástí budou i denní pobyty. Dále zde bude objekt, ve kterém bude umístěno Národní dohledové centrum telemedicíny a tísňového volání, edukační a informační zdravotnické centrum. Součástí komplexu bude i společenské centrum pro rodinné příslušníky a veřejnost. Cílem je zajistit kontinuální sociálně zdravotní péči o občany bez nutnosti jejich opakovaného přesunu do jiného typu zařízení z důvodu měnícího se stupně soběstačnosti.

## ŘEŠENÉ ÚZEMÍ

Administrativně se nachází v zastavěném území městské části Brno-střed v katastrálním území Štýřice. Z východu bylo území vymezeno ulicí Červený kopec. Z ostatních stran bylo ohraničeno zahrádkářskou kolonií. Řešené území se nachází v prostoru stávajícího areálu a bylo vymezeno jeho hranicemi. Plochy dotčeného území nebyly předmětem řešení, ale měly přímou vazbu na řešené území. V rámci návrhu bylo žádoucí navrhnout úpravy veřejných prostranství v bezprostředním okolí.



řešené území

dotčené území

## SOUTĚŽNÍ POROTA

### Řádní členové závislí

Mgr. Petr Hladík – *místopředseda poroty*  
Milan Vojta, M.A., MBA  
MUDr. Tomáš Tomáš, Ph.D.

### Řádní členové nezávislí

Ing. arch. Aleš Burian – *předseda poroty*  
doc. Ing. arch. Antonín Novák  
Ing. arch. MgA. Pavel Nasadil  
Ing. arch. MgA. Petr Uhlík

### Náhradníci závislí

Ing. Lukáš Nehyba  
doc. Ing. arch. Michal Sedláček  
JUDr. Eva Rabušicová

### Náhradníci nezávislí

Ing. arch. Zbyněk Musil  
Ing. arch. Tomáš Dvořák

### Přizvaní odborníci

MUDr. Daniel Rychnovský – *provoz zdravotnických zařízení*  
MUDr. Josef Drbal – *provoz zdravotnických zařízení*  
Ing. Petr Suchánek, Ph.D. – FA VUT v Brně – *provoz budovy*  
Ing. Jan Sponar – *BO MmB, ekonomie výstavby*

## POMOCNÉ ORGÁNY POROTY

### Sekretář soutěže

Ing. & Ing. arch. David Mikulášek

### Přezkušovatel soutěžních návrhů

Ing. arch. Pavel Klein

## TERMÍNY SOUTĚŽE

Zahájení soutěže

Lhůta pro podání žádostí o účast

Lhůta pro odevzdání návrhů

Hodnotící zasedání poroty

Uveřejnění výsledků soutěže

Výstava soutěžních návrhů

**1. 6. 2018**

**22. 6. 2018 do 15.00 hodin**

**13. 9. 2018 do 15.00 hodin**

**20.–21. 9. 2018**

**2. 10. 2018**

**12. 12. 2018**

## CENY

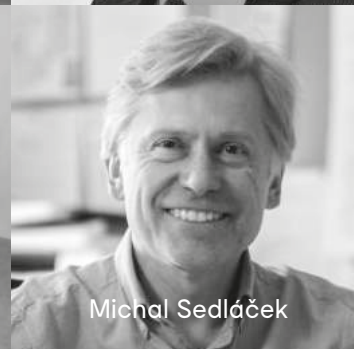
1. cena **500.000,- Kč**

2. cena **450.000,- Kč**

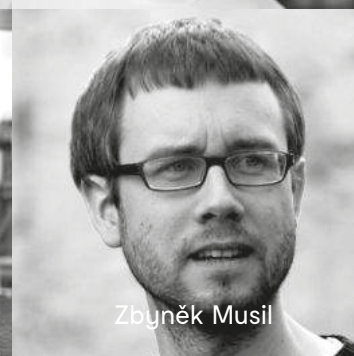
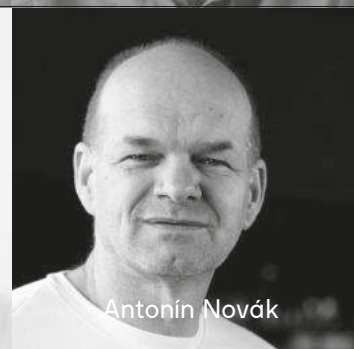
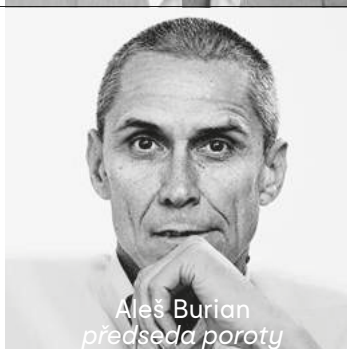
3. cena **350.000,- Kč**

Na náhrady bylo rozděleno **600.000,- Kč**

**ČLENOVÉ  
ZÁVISLÍ**



**ČLENOVÉ  
NEZÁVISLÍ**









# RANGHERKA 5

## Autoři:

Ing. arch. Jindřich Starý

Ing. arch. Michal Schwarz

## Spolupráce:

Ing. arch. MgA. Tomáš Legner

Změna bydliště v pokročilém věku je velkým tématem leckoho z nás a kvalita prostředí budoucího bydliště je základem kvality budoucího života. Naše koncepce je zaměřena na bydlení klienta. Nabídne mu soukromí, ale také možnost společenských kontaktů v různé podobě.

Navrhli jsme tři domy, přičemž půdorys domu se shoduje s půdorysem oddělení. Domy jsme osadili měkce do parku a nechali mu prostor. Trojici jsme v přízemí propojili velkou halou, která je vnitřním náměstím areálu. Zde se odehrává vše společně. Hala plynule přechází do okolního parku a piazzety, kterou uzavírá rekonstruovaný pavilon B. Čitelnost koncepce vidíme zásadní pro pozitivní vnímání budoucích obyvatel.

## Hodnocení poroty:

Urbanistické řešení areálu je utvářeno třemi volně stojícími domy, které společně s ponechanou historickou stavbou vytváří zajímavý vstupní veřejný prostor, s nímž se mohou budoucí obyvatelé snadno identifikovat. Nové domy jsou vůči ulici osazeny na zvýšené úrovni, což umožňuje snazší přístup do podzemních garáží a zároveň snižuje potřebu radikálních zářezů do terénu. Ponechaná historická stavba, do které je situováno edukační centrum, obohacuje celý areál o původní historickou stopu.

Z nového nádvoří je přístup do velkorysé vstupní haly, kde jsou soustředěny důležité společenské funkce stavby a odkud je snadný přístup ke schodištím a výtahům jednotlivých domů. Dispoziční řešení typického podlaží je přehledné s dostatečně dimenzovanými společenskými prostorami. Jeho přizpůsobení konkrétním požadavkům zadavatele nebude obtížné. Členění dvoulůžkových pokojů pomocí mobilních zástěn je nadbytečné.

Architektonický výraz nových staveb je soudobý a přesvědčivý. Spolu s historickou stavbou vzniká kultivovaný areál s příznivým měřítkem. Porota doporučuje zvážit barevnost fasádních panelů vzhledem k sémantice zvolené barvy a dále prověřit šířku obvodových ochozů.







ART  
C  
T



PAVILON B

PIAZZETA

DŮM 3

VSTUPNÍ  
HALA

DŮM 1

DŮM 2

# TYPICKÝ PŮDORYS LŮŽKOVÉHO ODDĚLENÍ



# 1.CENA

# Pelčák a partner architekti

## Autoři:

prof. Ing. arch. Petr Pelčák

## Spolupráce:

Ing. arch. David Vahala

Bc. Jakub Czapek

Bc. Petra Fialová

Ing. Radim Staviář

Ing. Eva Wagnerová

Ing. arch. Radek Brunecký

Návrh vytváří dům. Takový, aby byl domovem.

Není ústavem a není „strukturou“. Tvoří prostředí pro důstojný život ve stáří, prostory, které všechny lze obývat. Dům nemá chodby. Je městem. Chodby jsou ulicemi s nárožními, náměstími, pláciky a zahradami. Tedy místy k životu.

Přináší pestrost příležitostí i nabídky (prostorových) zážitků a současně srozumitelnost, dobrou orientaci, bezpečí, pohodlí, přirozené světlo a sociální kontakty. Návrh určuje charakter a kvalitu vnitřních i venkovních prostorů. Na nich závisí obytnost prostředí. O tu zde jde.

## Hodnocení poroty:

Urbanisticky velmi minimalizovaný návrh ponechává horní část pozemku budoucí městské zástavbě a kompaktně navrženou hmotu sestávající ze dvou propojených kubusů dislokuje do spodní části parcely v dotyku s příjezdovou komunikací. Zjevná ekonomická efektivita tohoto řešení je „vykoupena“ významnou ztrátou možnosti využití pozemku pro relaxaci a aktivní pohyb klientů. Racionální a ekonomické jsou rovněž navržené dispozice objektu především vzhledem k budoucím provozním nákladům. Provozně problematické se jeví propojení komunikací obou kubusů, které jsou vůči sobě výškově posunuty pomocí nevhodných schodišťových ramen a výtahů. Poddimenzovaný vstupní prostor nemá kontakt na kavárnu situovanou při parkovišti. Nepřesvědčivý je návrh hlubokých lodžii společných pro 2 pokoje a umístění sociálních zařízení při fasádě objektu, což obojí zabraňuje distribuci světla do hloubky traktu pokojů.

Architektura objektu je velmi příjemná, adekvátní účelu a místu. Městotvorně navržený veřejný prostor před objektem začleňuje areál do kontextu města. Příkladné je navržení slunečních kolektorů na střechu budovy.



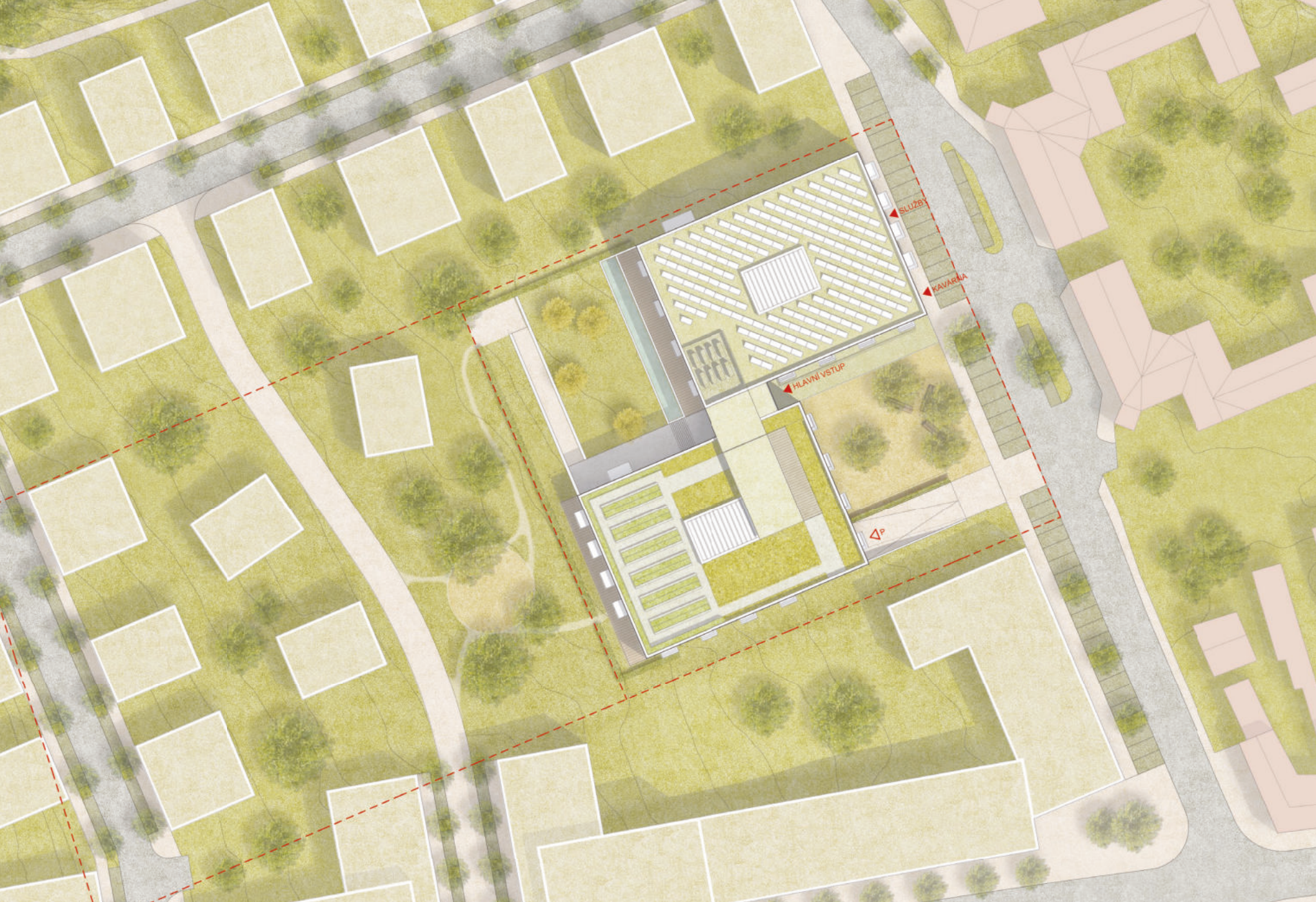


# S. CENYA

červený kopec







# TYPICKÝ PŮDORYS LŮŽKOVÉHO ODDĚLENÍ



# 2.CENA

# re:architekti studio

## Autoři:

**Ing. arch. Michal Kuzemský**

**Ing. arch. David Pavlišta**

**MgA. Ondřej Synek**

**Ing. arch. Jan Vlach**

**Ing. arch. Jiří Žid**

## Spolupráce:

**Ing. arch. Vojtěch Ružbatský**

**Ing. arch. Dušan Sabol**

**Ing. arch. Alžběta Widholmová**

**Ing. Marie Gelová**

Sociálně zdravotní komplex navrhujeme jako jednu budovu. Dvě „věže“ – pavilony v zahradě na společném parteru. Ve věžích jsou v patrech umístěna jednotlivá oddělení, v parteru veškeré společné zázemí. Podélný parter je na jedné straně reprezentativním vstupem otevřeným veřejnosti, na straně druhé je zapuštěn do svahu jako technické zázemí domu. Navrhované schéma je přehledné, omezuje množství a složitost pohybu mezi jednotlivými částmi stavby, nabízí kvalitní prostory pro klienty, kterým se stává domovem.

## Hodnocení poroty:

Návrh staví v ose pozemku kompaktní geometrický objem se dvěma „věžemi“ na společné platformě, čímž se hluboce zařezává do terénu v zadní části pozemku. To je také největší úskalí návrhu, kdy osazení domu vyžaduje vybudovat vysoké opěrné stěny u hranic pozemku, které nejenže takto znehodnocují prostor, ale popírají přirozenou morfologii terénu a jsou bariérou v propojení se zadní parkovou plochou. Tomu nepomáhá také umístění parkovací plochy s vjezdem pro zásobování.

Klasicistní symetrická kompozice je jasně a přehledně členěná, ač se pro místo jeví poněkud předimenzovaná. V úvahu přichází snížení kapacity. Koncentrované dispoziční řešení je soustředěno kolem vnitřního atria, vazby na venkovní parkové plochy jsou poněkud komplikované. Provozní řešení je přehledné, nutno vyzdvihnout řešení předpolí a nástupních prostor do domu s kavárnou a společenskými místnostmi. Příkladné je oddělení návštěvnického a vnitřního provozu domu a zásobování. Řešení jednotlivých oddělení vykazuje drobné provozní vady, které jsou odstranitelné.



W  
W  
W  
W



ČERVENÝ KOPEC





آ  
ش  
و  
ب  
ب



# TYPICKÝ PŮDORYS LŮŽKOVÉHO ODDĚLENÍ



# 3.CENA

# Rusina Frei

## **Autoři:**

**Ing. arch. MgA. Martin Rusina Ph.D.**

**Ing. arch. Martin Frei**

**Ing. arch. Milada Vorzová**

**MgA. Vojtěch Drozen**

## **Spolupráce:**

**Ing. arch. Jan Vlach**

**Bc. Daniel Homola**

Soubor navazuje na urbanistický kontext a rozvíjí pavilonový systém bývalé nemocnice. Areál je navržen jako univerzální sociálně zdravotnické zařízení s ohledem na specifické potřeby pacientů s demencemi. Deset lůžkových oddělení s patnácti lůžky v pěti domech je uspořádáno kolem vnitřní ulice. Všechny domy jsou propojeny krytou pasáží. Tradiční architektonické formy a prostory podporují reminiscenční a sociální aktivity obyvatel. Jsou zachovány dva původní pavilony a nejhodnotnější stromy.

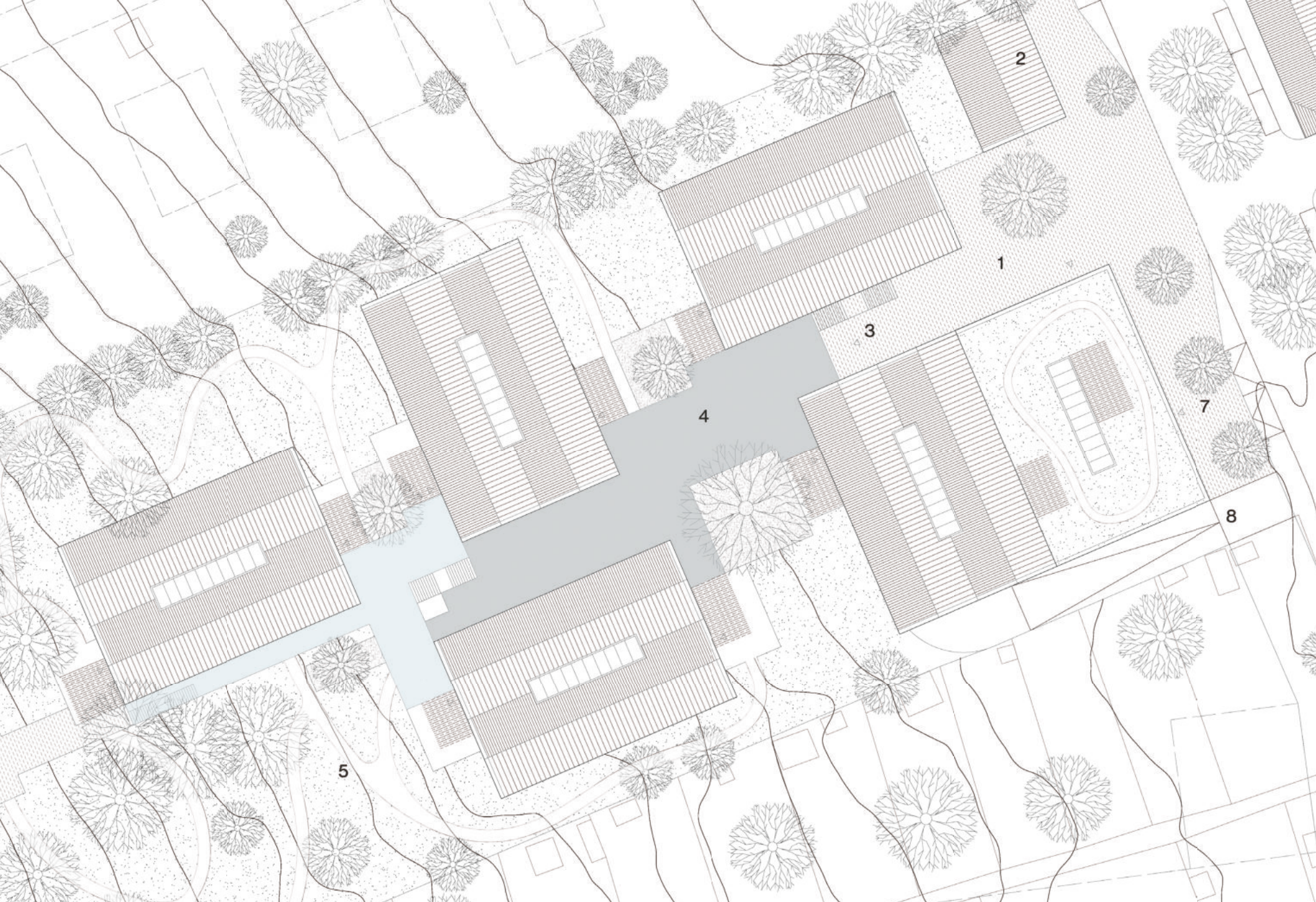
## **Hodnocení poroty:**

Návrh pracuje s pěti hlavními stavebními objemy, které definují vnitřní ulici mezi nimi. Tento urbanistický prostor je v důsledku svažitého pozemku výškově členěný, což vytváří opakované bariéry pohybu, vnímané vzhledem k účelu objektu negativně. Architektonické pojetí objektů vesnického charakteru nebylo v městském prostředí shledáno jako zcela pozitivní. Vnitřní dispozice trpí složitě členěným suterénem s obtížnou orientací a křížením provozů. Pozitivně lze hodnotit lidské měřítko v pojetí venkovních prostor a architektury domu.









2

1

3

4

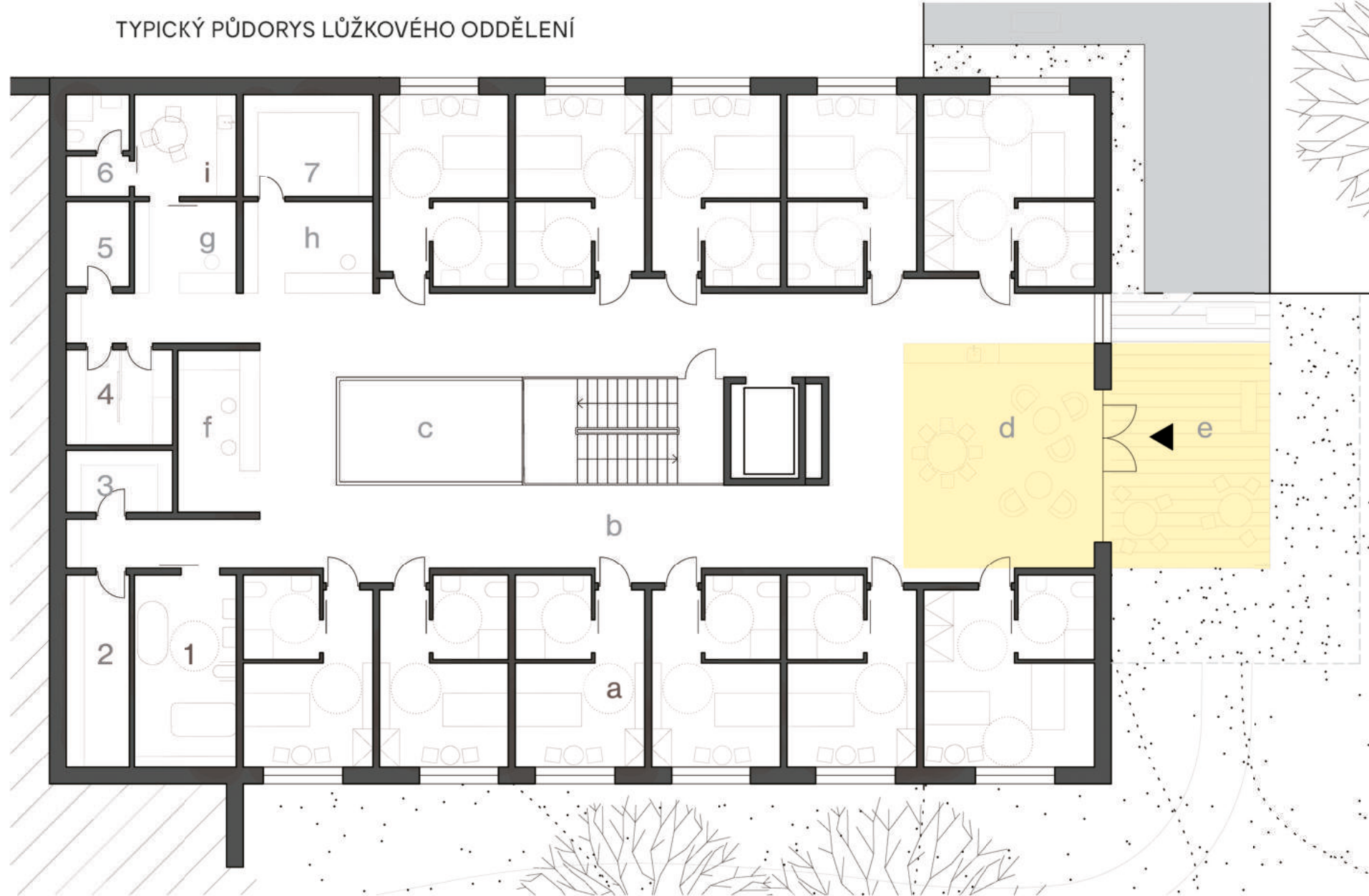
7

8

5



# TYPICKÝ PŮDORYS LŮŽKOVÉHO ODDĚLENÍ



a - lůžkové pokoje; b - hala; c - atrium; d - společná kuchyně; e - terasa; f - sesterna; g - staniční sestra; h - ošetřovatelé; i - denní místnost; 1 - koupelna; 2 - sklad; 3 - prádlo; 4 - mísy; 5 - úklid; 6 - zázemí personálu; 7 - sklad

# Kuba & Pilař architekti

## **Autoři:**

**Ladislav Kuba**

**Tomáš Pilař**

## **Spolupráce:**

**Patrik Obr**

**Dalibor Dvořák**

Genius loci stávajícího areálu je neopakovatelný. Milou atmosféru areálu vytváří především jeho urbanistická kompozice, která je podpořena vzrostlou zelení, měřítkem i romantickou architekturou původních staveb. Tuto hodnotu areálu chceme zachovat – proto maximálně respektujeme stávající urbanistickou kompozici i vzrostlé stromy. Abychom dosáhli ucelené kompozice, navrhujeme zachovat tři stávající budovy a nové objekty pak vkládáme jako další kostky podobného měřítka do původní stavebnice.

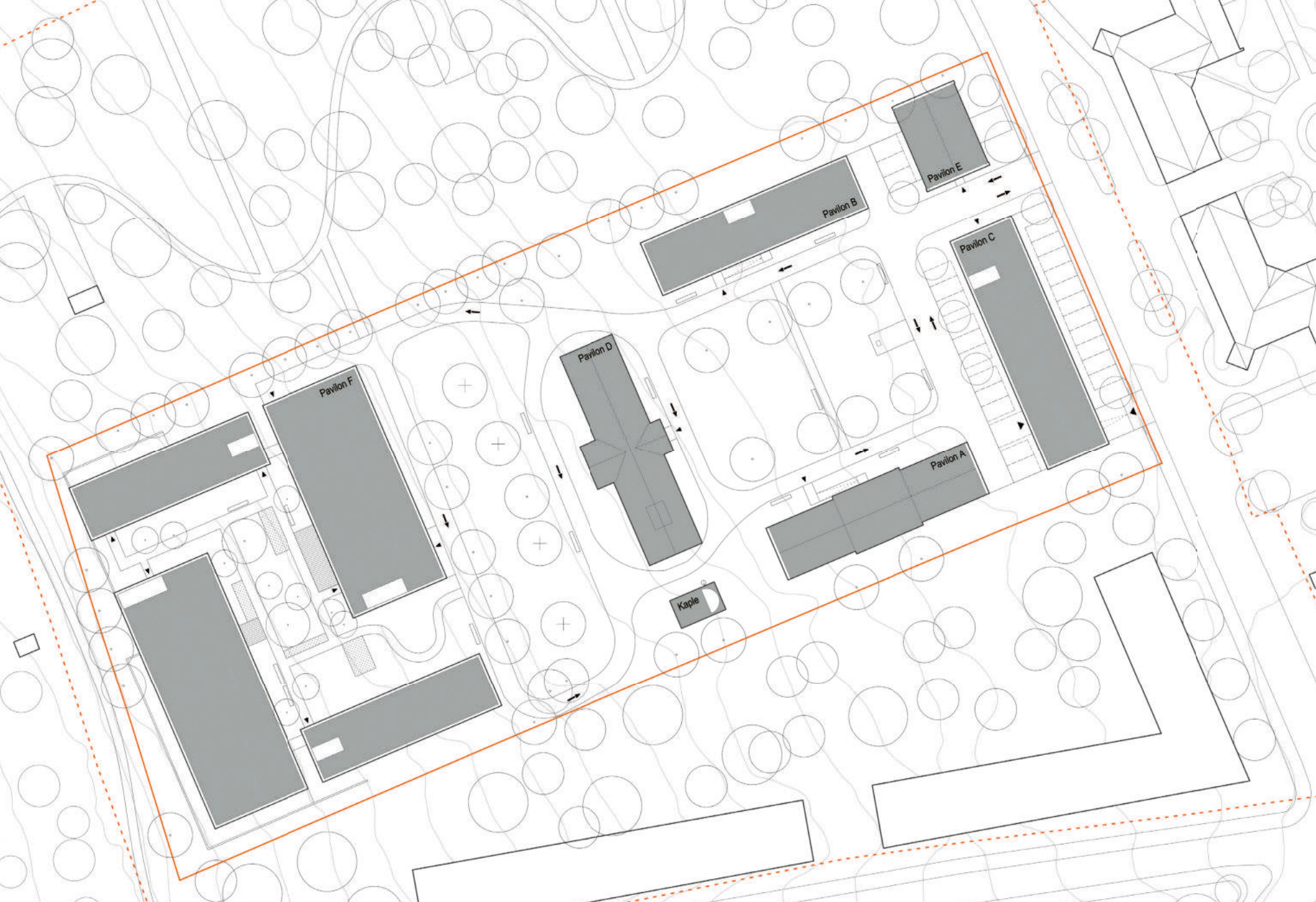
## **Hodnocení poroty:**

Návrh pracuje se zachováním tří stávajících pavilonů a novostavbami doplňuje původní urbanistickou kompozici. Hlavní program s lůžkovými odděleními situuje do zadní - západní části pozemku, čímž vytváří nároky na dopravní obsluhu přes původní dvůr a oslabuje tak jeho význam. Velká vzdálenost lůžkových oddělení od společných provozů ve východní části pozemku je nevýhodná a bude znamenat nadměrnou zátěž pro klienty i personál. Byť je návrh citlivý k historické stopě a kultivovaný svou architekturou, provozní nevýhody tohoto řešení převažují.

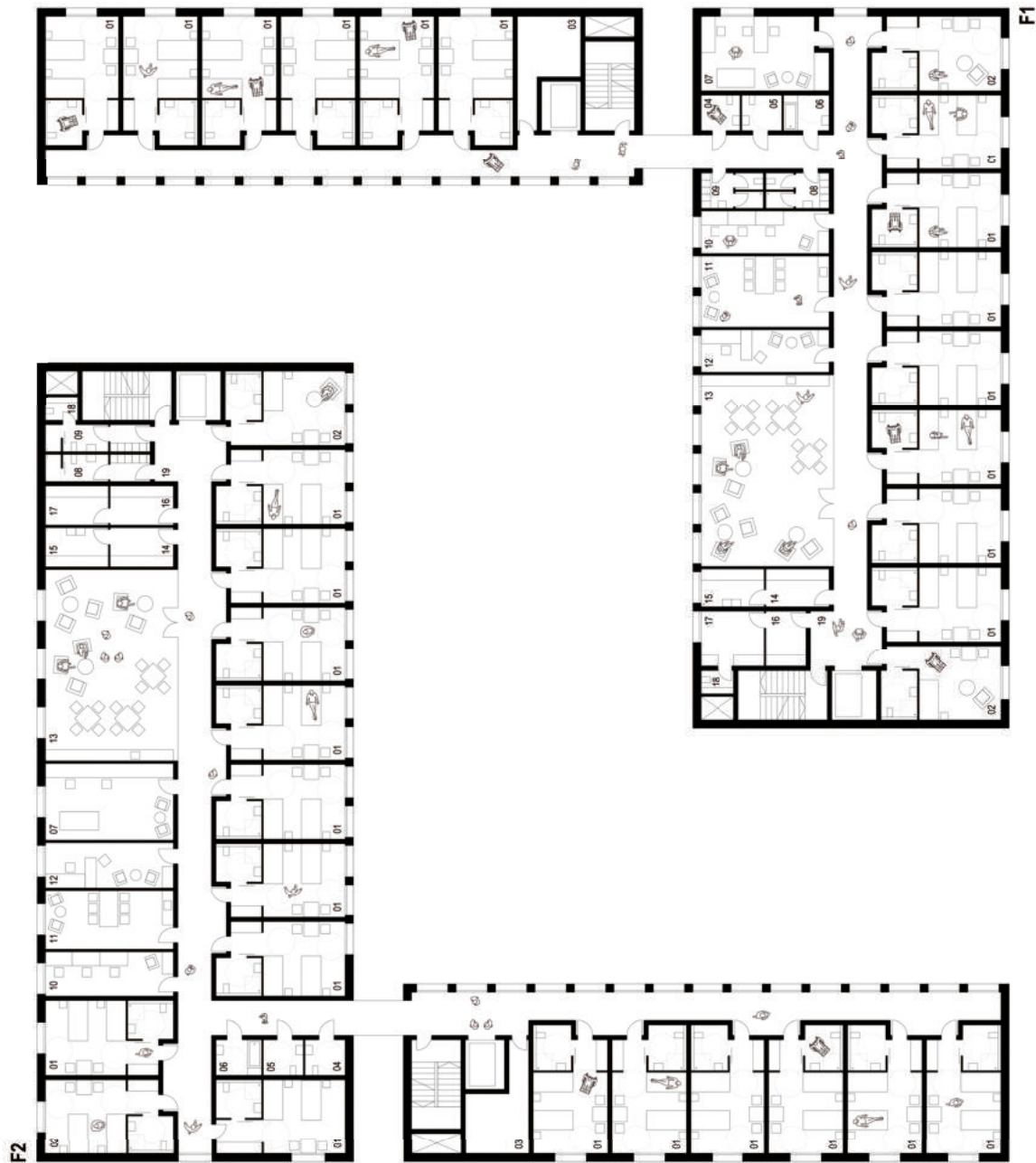








# TYPICKÝ PŮDORYS LŮŽKOVÉHO ODDĚLENÍ



## F1 oddělení

01 Pokoj 2L 13x	25m <sup>2</sup>
02 Pokoj 1L 2x	25m <sup>2</sup>
03 Příruční sklad	14m <sup>2</sup>
04 WC návštěvníci muži	4m <sup>2</sup>
05 WC návštěvníci ženy	4m <sup>2</sup>
06 Koupelna pro invalidy	5m <sup>2</sup>
07 Pracovna ošetřovatelů	26m <sup>2</sup>
08 WC personál muži	7m <sup>2</sup>
09 WC personál ženy	7m <sup>2</sup>
10 Pracovna sester	16m <sup>2</sup>
11 Denní místnost personálu	26m <sup>2</sup>
12 Pracovna staniční sestry	16m <sup>2</sup>
13 Společenská místnost klientů	75m <sup>2</sup>
14 Sklad podložních mís	7m <sup>2</sup>
15 Umývárna podložních mís	7m <sup>2</sup>
16 Sklad prádlo čisté/špinavé	7m <sup>2</sup>
17 Sklad čisté prádlo klientů	10m <sup>2</sup>
18 Úklidová místnost	3m <sup>2</sup>
19 Chodby, schodiště a výtahy	181m <sup>2</sup>

## F2 oddělení

01 Pokoj 2L 15x	25m <sup>2</sup>
02 Pokoj 1L 2x	25m <sup>2</sup>
03 Příruční sklad	14m <sup>2</sup>
04 WC návštěvníci muži	4m <sup>2</sup>
05 WC návštěvníci ženy	4m <sup>2</sup>
06 Koupelna pro invalidy	5m <sup>2</sup>
07 Pracovna ošetřovatelů	28m <sup>2</sup>
08 WC personál muži	8m <sup>2</sup>
09 WC personál ženy	8m <sup>2</sup>
10 Pracovna sester	16m <sup>2</sup>
11 Denní místnost personálu	22m <sup>2</sup>
12 Pracovna staniční sestry	16m <sup>2</sup>
13 Společenská místnost klientů	75m <sup>2</sup>
14 Sklad podložních mís	8m <sup>2</sup>
15 Umývárna podložních mís	8m <sup>2</sup>
16 Sklad prádlo čisté/špinavé	8m <sup>2</sup>
17 Sklad čisté prádlo klientů	8m <sup>2</sup>
18 Úklidová místnost	3m <sup>2</sup>
19 Chodby, schodiště a výtahy	189m <sup>2</sup>

# Ateliér Velehradský

## Autoři:

**Ing. arch. Tomáš Velehradský**

**Ing. arch. Jakub Merta**

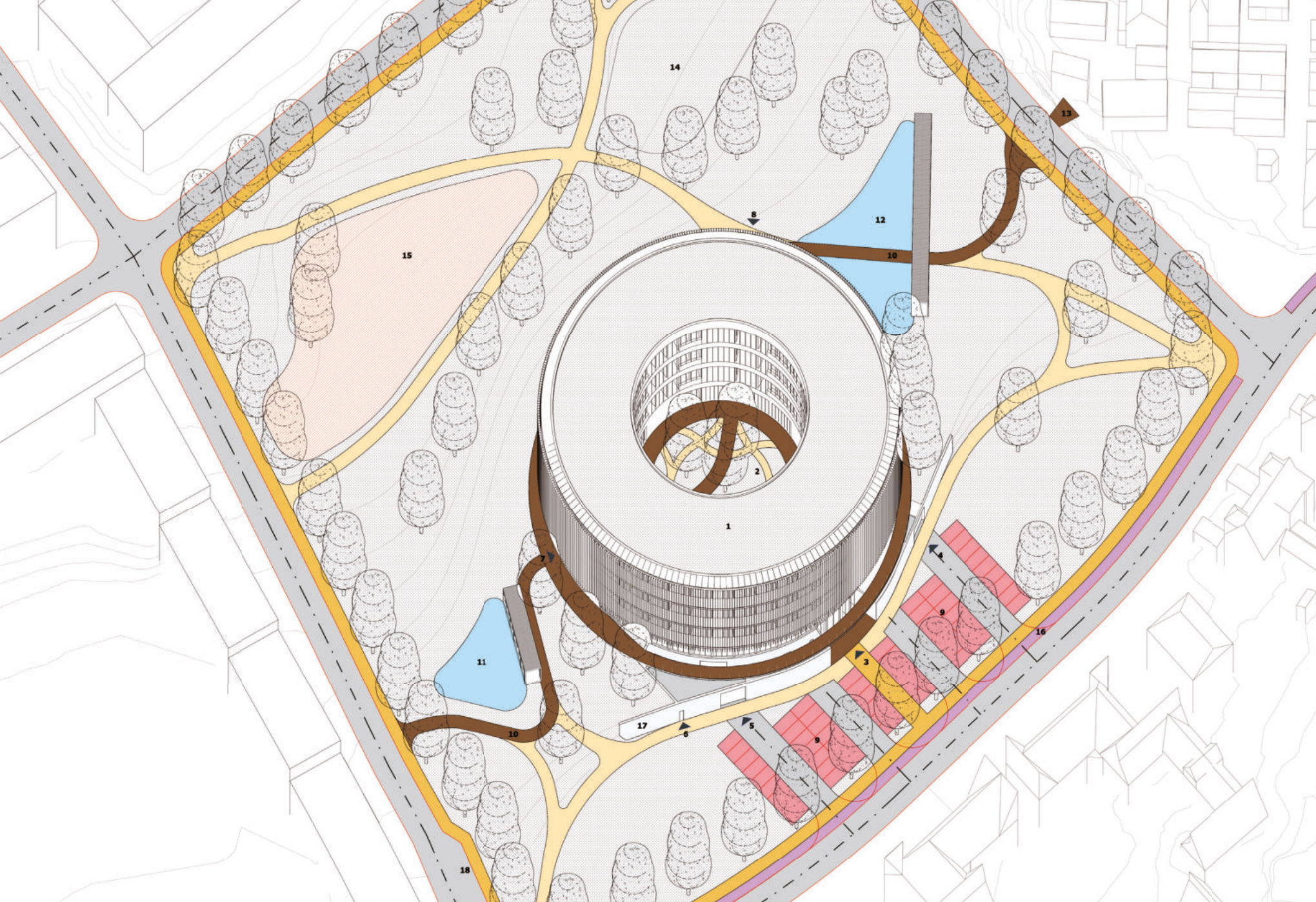
**Ing. arch. Radek Hlaváček**

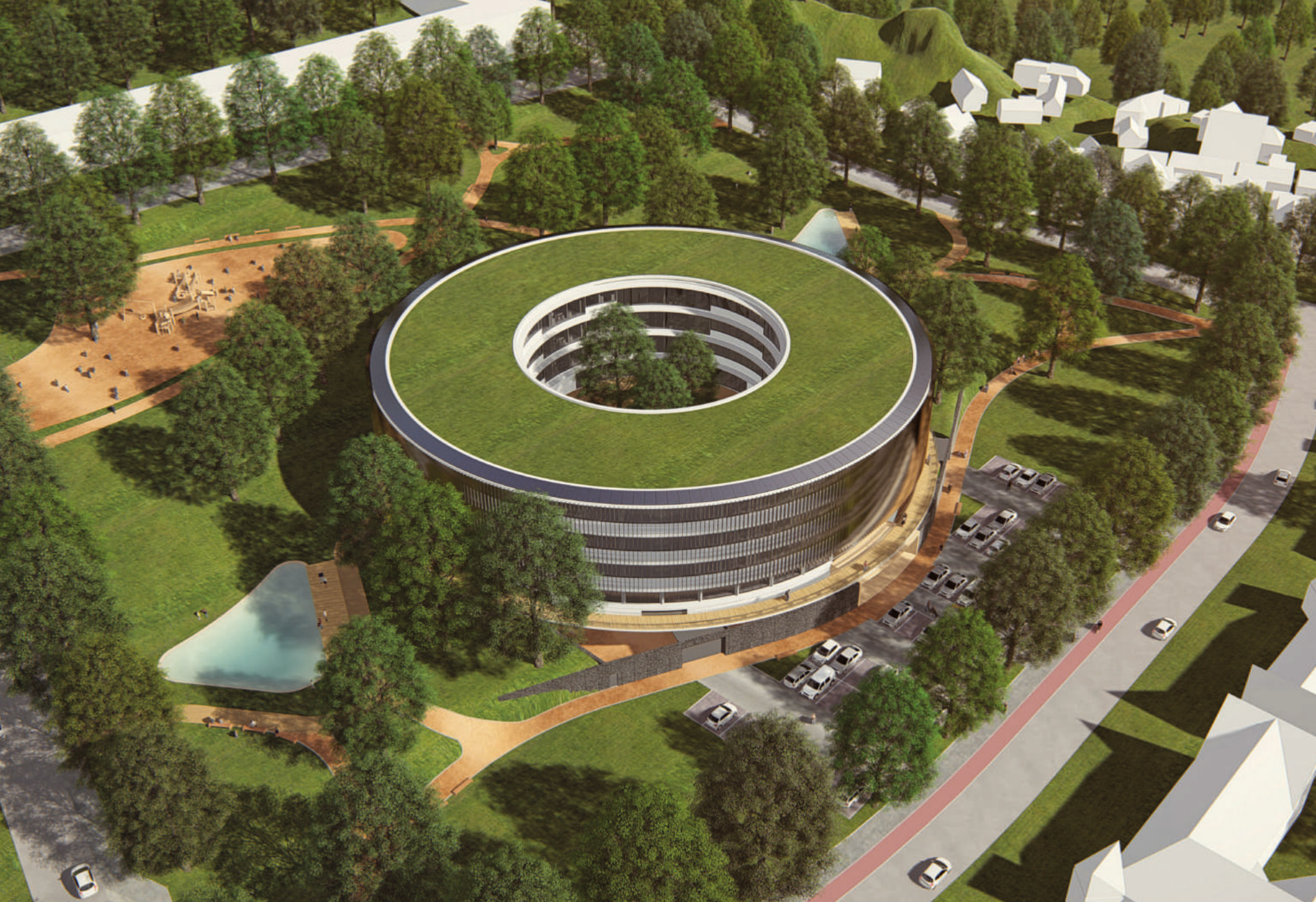
Park jako atraktor místa, který vnese do prostředí kvalitu lákající k jeho navštívení – vzniká prostor pro sociální interakci klientů. Budova jako solitér v parku nabízí rovnocenné kvalitní výhledy. Stavba má přehlednou komunikační kostru, snadno dostupné služby koncentrované v přízemí. Podloží využíváme jako tepelný zásobník, redukuje náklady inteligentním řízením a alternativními zdroji. Spojitý ochoz vytváří prostor pro setkání klientů, plášť vytváří svoji reflexí přechod hmoty do zeleně.

## Hodnocení poroty:

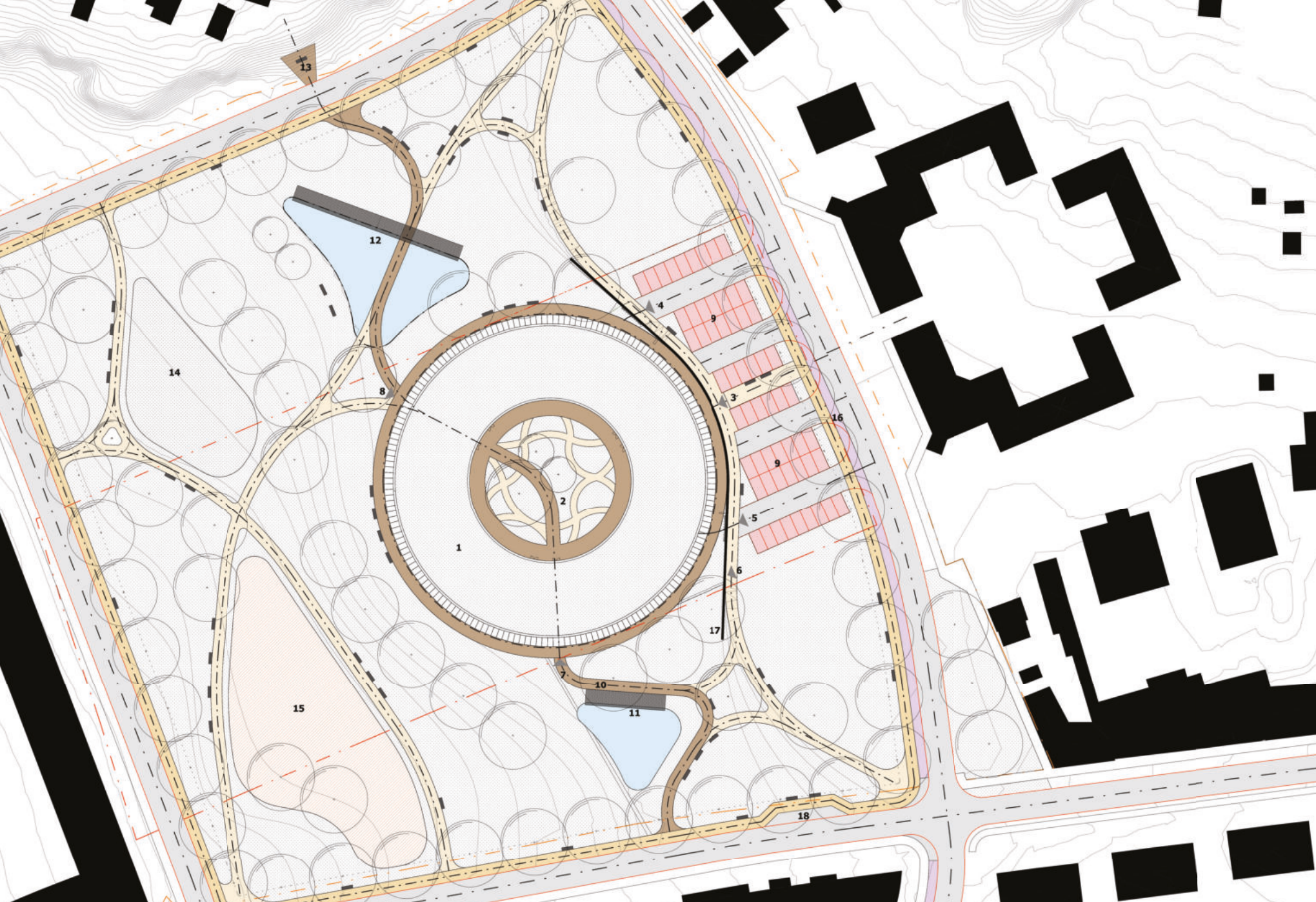
Jednoznačný urbanistický názor solitérní kruhové budovy v zeleni využívá sousední pozemky ke koncepci rozlehlého městského parku, v dané lokalitě ne zcela opodstatněného. Návrh cílí na nízké provozní náklady, které však nevyvažují fádňi provozní řešení s problematickou orientací uživatele v prostoru. Lůžková oddělení s vnitřní neosvětlenou chodbou nevytvářejí klientům příjemné prostředí, okružní terasa s nerezovými lamelami na fasádě je problematická na orientaci a potlačuje soukromí seniorů v pokojích. Architektura objektu je příliš institucionální až korporátní.













# Anne-Sereine Tremblay, Kristína Richter Adamson, Jiří Richter, Jan Kudlička

## Autoři:

Anne-Sereine Tremblay  
Kristína Richter Adamson  
Jiří Richter  
Jan Kudlička

Návrh nového sociálně zdravotního komplexu vychází ze stávajícího stavu rozvržení pavilonů, a to především k zachování bohaté zeleně, ale také vzhledem ke kompaktnosti budovy a jejímu napojení na okolí.

Místo megabloku navrhujeme rozčlenit program do menších objemů, které jednak respektují typický ráz této městské čtvrti. Zároveň nepůsobí na své budoucí uživatele institucionálním dojmem, ale měřítkem, které jim pomáhá navodit domácí prostředí. Budova prorůstá do stávajícího, na zeleň bohatého parku, jehož scénérii budou moci každodenně obdivovat její noví obyvatelé.

## Hodnocení poroty:

Urbanistický návrh vytváří uzavřený komplex v přibližné stopě stávajících pavilonů. Členění areálu na přední zastavěnou část s nádvořím a zadní parkovou část zůstává zachováno. Architektonické řešení inspirované měřítkem a tvarem domků dělnické kolonie je formální, vesnický charakter návrhu je pro budoucí, převážně městskou klientelu, sporný. Uzavřený areál s okružní dispozicí generuje zásadní provozní problémy. Vnitřní „nekonečná“ chodba, procházející napříč odděleními, je mnohokrát zalomena a několikrát přerušena místem pro setkávání klientů, neumožňuje však dohled personálu ani smysluplný pohyb klientů po budově.











# TYPICKÝ PŮDORYS LŮŽKOVÉHO ODDĚLENÍ



# LT PROJEKT

## Autoři:

**Ing. Luděk Tomek**

**Ing. arch. Boris Hladký**

**Ing. arch. Pavel Hude**

**Ing. Jan Kocmánek**

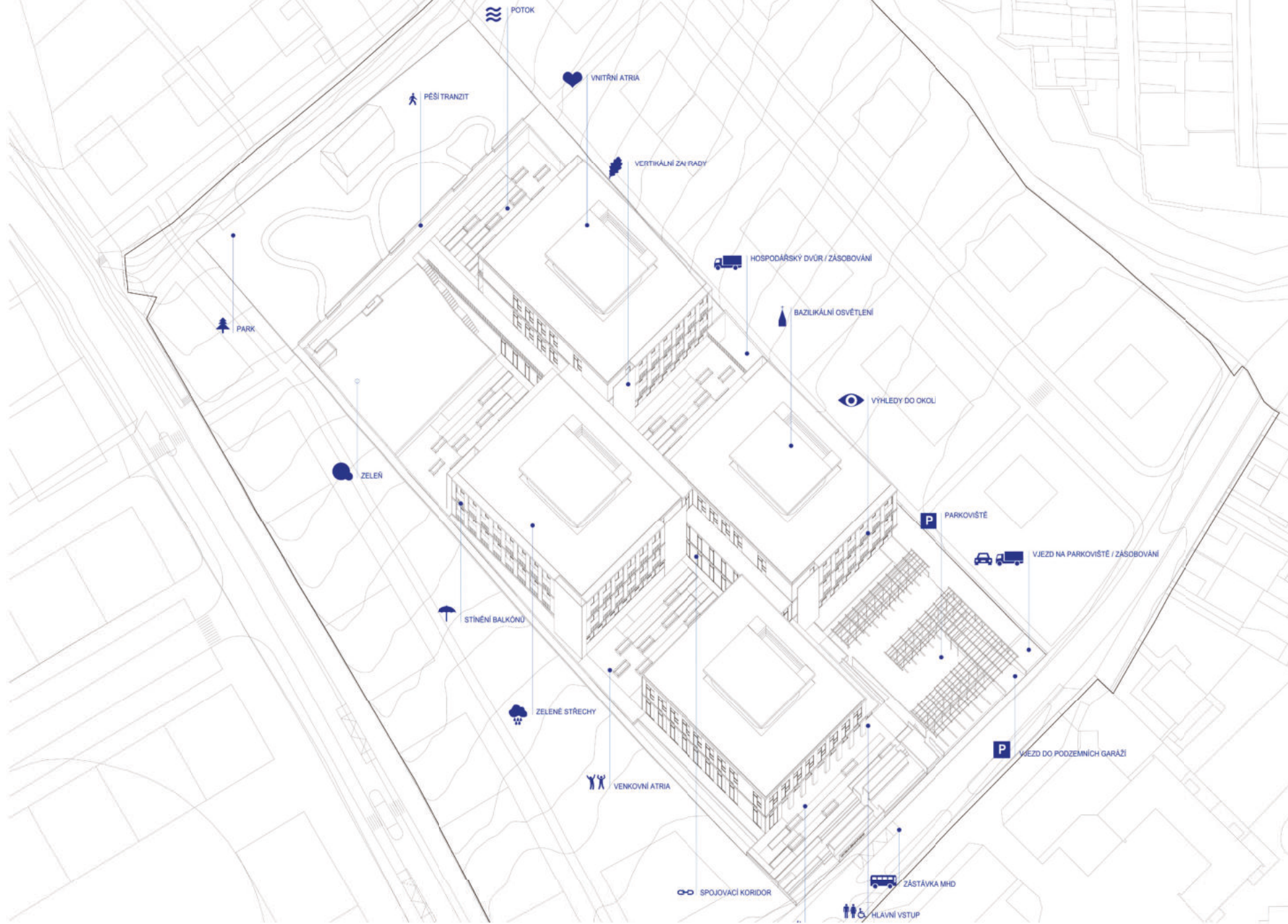
Se zadáním pracujeme. Navrhujeme stavbu s důrazem na kvalitu prostředí pro život klientů a práci personálu. Hlavními tématy jsou komunitní bydlení, měřítko prostoru, ekonomika výstavby i provozu, použité materiály, bezchybně fungující logistika a technika prostředí.

Při dodržení kapacit daných stavebním programem není zachování stávajících budov možné. Na volném pozemku umísťujeme s ohledem na svažitost terénu pavilonový komplex s centrálním koridorem. Areál neuzavíráme.

## Hodnocení poroty:

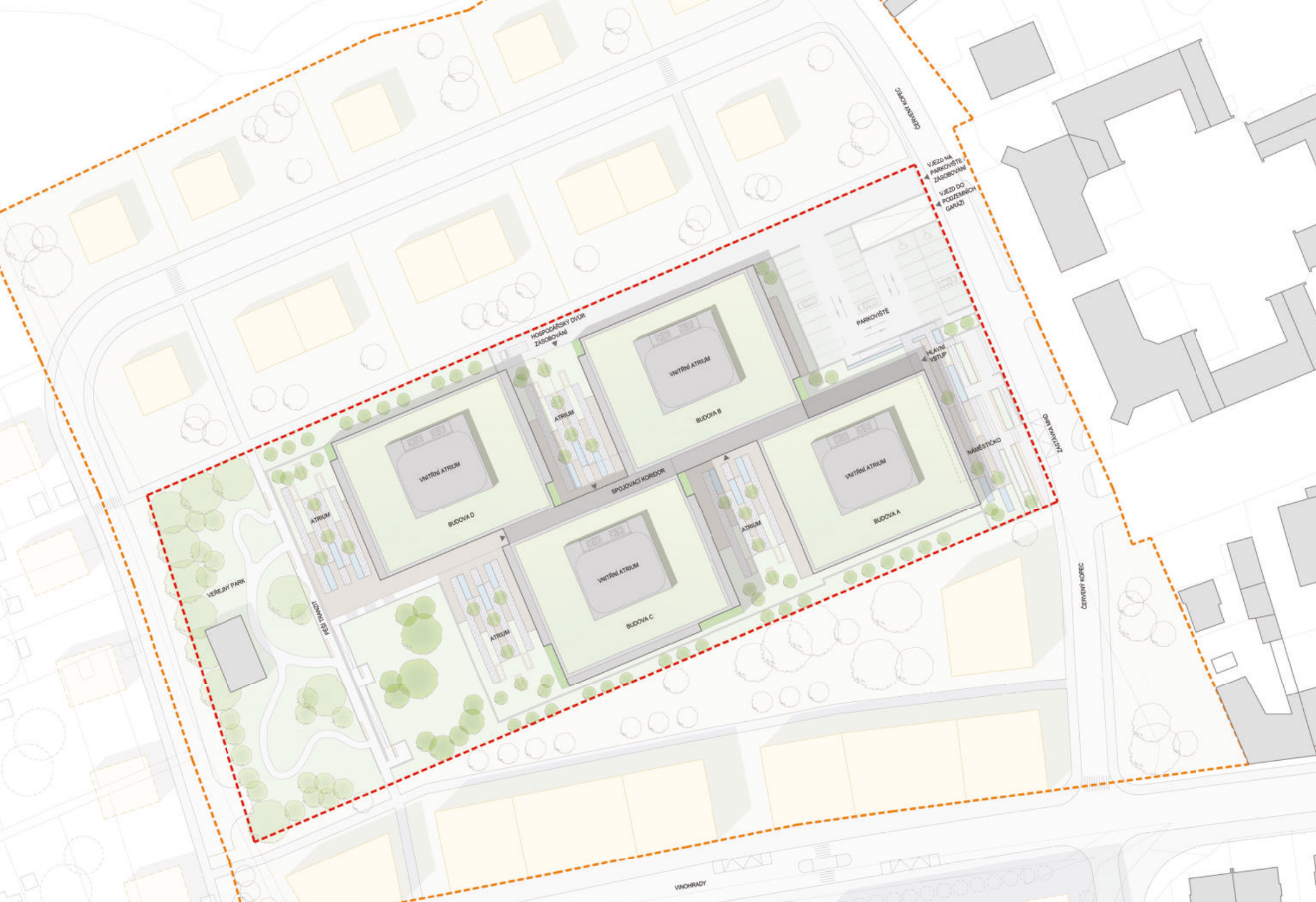
Návrh extrémně zastavuje celý dostupný pozemek. Snaha minimalizovat vertikální cesty vede k výrazným zásahům do stávajícího terénu s využitím vysokých opěrných zdí, a tím i vydělení nového areálu od okolních parcel. Čtveřice dvou až trojpodlažních pavilonů je propojena dlouhou monotónní chodbou, na kterou jsou navázány komunikační vertikály.

Vlastní pavilony mají naddimenzované společné prostory, zázemí jednotlivých lůžkových jednotek je nedostatečné. Architektonické řešení staveb je kultivované.









VEŠERŮV PARK

LEŽÁKOVÁ ULICE

HOSPODÁŘSKÝ DVŮR  
ZÁSOBOVÁNÍ

BUDDVA D

BUDDVA B

BUDDVA C

BUDDVA A

SPOJKOVACÍ KORIDOR

PARKOVÝŠTĚ

VJEZD NA  
PARKOVÝŠTĚ  
ZÁSOBOVÁNÍ  
VJEZD DO  
PODZEMNÍCH  
GARÁŽÍ

HLAVNÍ  
VJEZD

DŘEVNÝ  
VÝSTUP

NÁMĚSTÍČKO

ČERVENÝ  
KOPEC

VNOHRADY

DUBOVÁ  
ULICE



# TYPICKÝ PŮDORYS LŮŽKOVÉHO ODDĚLENÍ

vertikála C



# Katalog soutěžních návrhů

## Sociálně zdravotní komplex Červený kopec

Vydala **Kancelář architekta města Brna, p. o.**

Redakce **Tomáš Pavlíček**

Grafické zpracování **Kristína Drinková**

Jazyková korektura **Vanda Nováková**

Tisk katalogu **Tiskárna Didot**

Počet výtisků **200 ks**

Zadání, soutěžní podmínky a soutěžní protokol [kambrno.cz/souteze](http://kambrno.cz/souteze)



