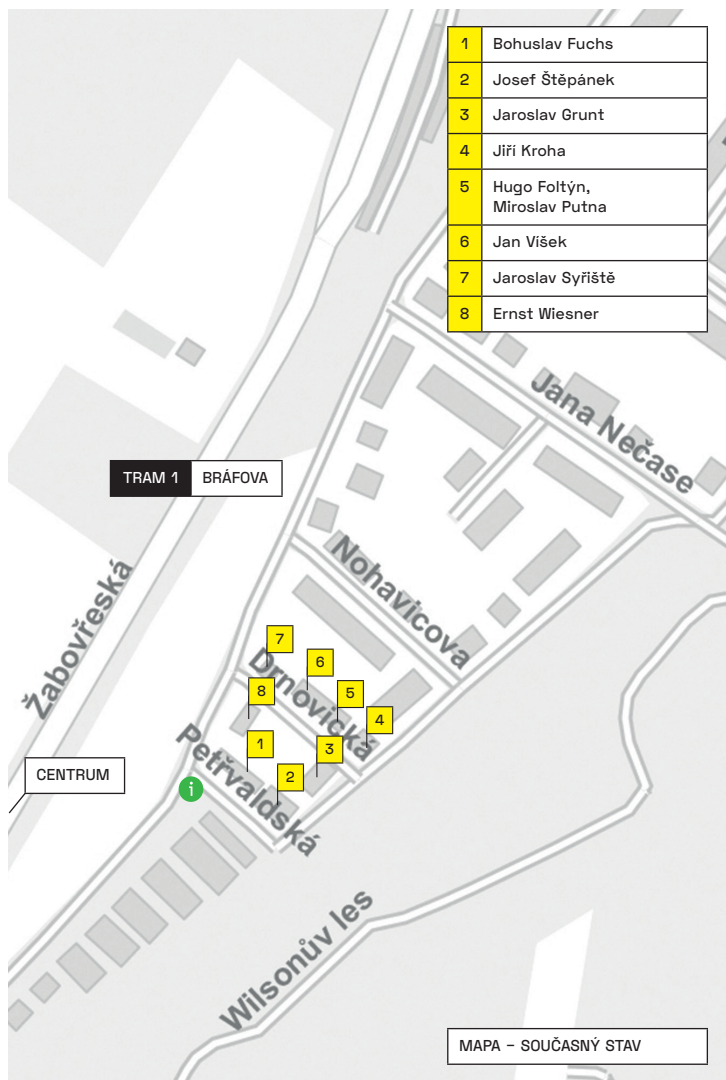


TIC BRNO

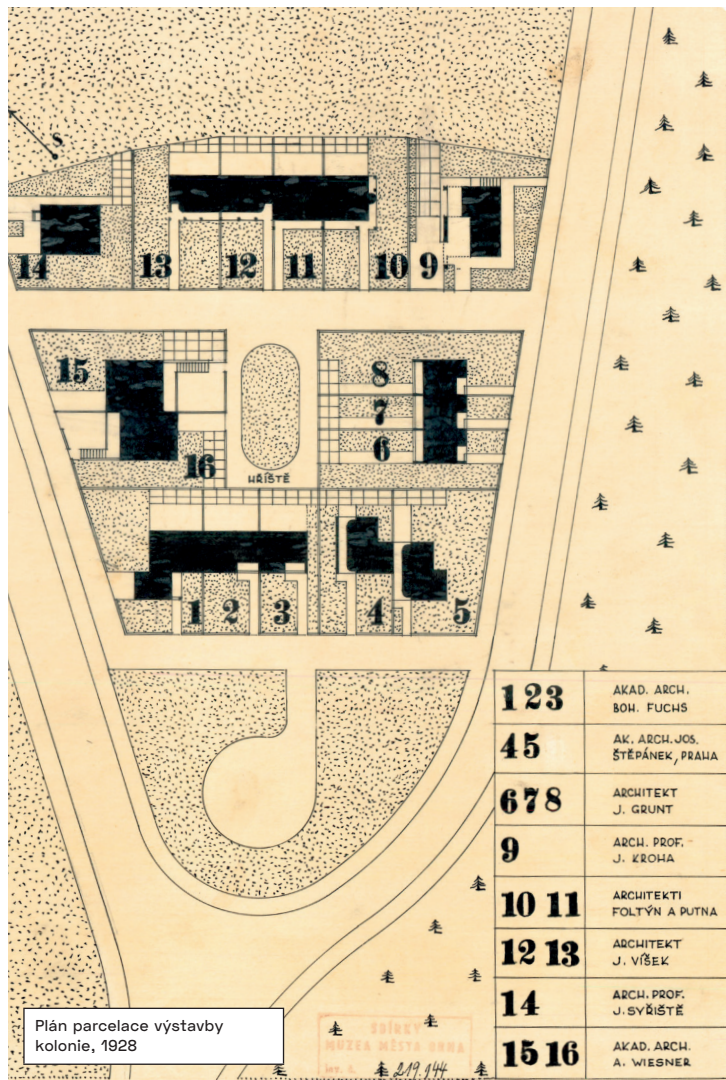


Nový dům Brno 1928





1	Bohuslav Fuchs
2	Josef Štěpánek
3	Jaroslav Grunt
4	Jiří Kroha
5	Hugo Foltýn, Miroslav Putna
6	Jan Višek
7	Jaroslav Syříště
8	Ernst Wiesner



Plán parcelace výstavby kolonie, 1928

1 2 3	AKAD. ARCH. BOH. FUCHS
4 5	AK. ARCH. JOS. ŠTĚPÁNEK, PRAHA
6 7 8	ARCHITEKT J. GRUNT
9	ARCH. PROF. J. KROHA
10 11	ARCHITEKTI FOLTÝN A PUTNA
12 13	ARCHITEKT J. VÍŠEK
14	ARCH. PROF. J. SYŘIŠTĚ
15 16	AKAD. ARCH. A. WIESNER



Kolonie Nový dům – počátky

V letech 1927–1932 byla v rámci výstav Werkbundu (Svaz německého díla) věnovaných modernímu bydlení vybudována vzorová sídliště ve Stuttgartu, Brně, Vratislavi, Curychu, Vídni a Praze. Představovala nová řešení nejen v pojetí architektury a ve vybavení bytových interiérů v nájemních a rodinných domech, ale také nové stavební konstrukce a technologie. Po výstavbě sídliště Weissenhof ve Stuttgartu

(1927) přišel výrazně specifický projekt v Brně (1928), který byl součástí velkoryse koncipované Výstavy soudobé kultury k oslavám desátého výročí vzniku samostatného státu. Šlo o ryze developerskou aktivitu zaměřenou výhradně na rodinné domy, a kde Svaz československého díla měl jen ideovou záštitu. Na výstavě ve Vratislavi (1929) bylo mimo jiné představeno nejvíce nových stavebních materiálů

a technologií. V Curychu (1931) svazovala architektury striktní pravidla urbanismu a ve Vídni (1932) se již museli více podřídit představám klientů, kteří patřili k vyšším středním vrstvám. V Praze (1932) se pak výstavba už zcela odvíjela v rámci komunikace mezi architektem a konkrétním zámožným klientem. Výstavba vzorových sídlišť patří dnes k ikonickým momentům v dějinách světové moderní architektury.

Tyto výstavy i navzdory ekonomickým neúspěchům ukázaly v kultuře moderního bydlení trendy, které mají stálou platnost a současní tvůrci se jimi často inspirojí. Přes mnohé stavební úpravy a degradace spadají všechna uvedená vzorová sídliště pod památkovou ochranu, patří k prestižním adresám s vysokou kvalitou bydlení a stávají se stále častějším cílem návštěv odborníků i turistů.



Architekti a stavitelé

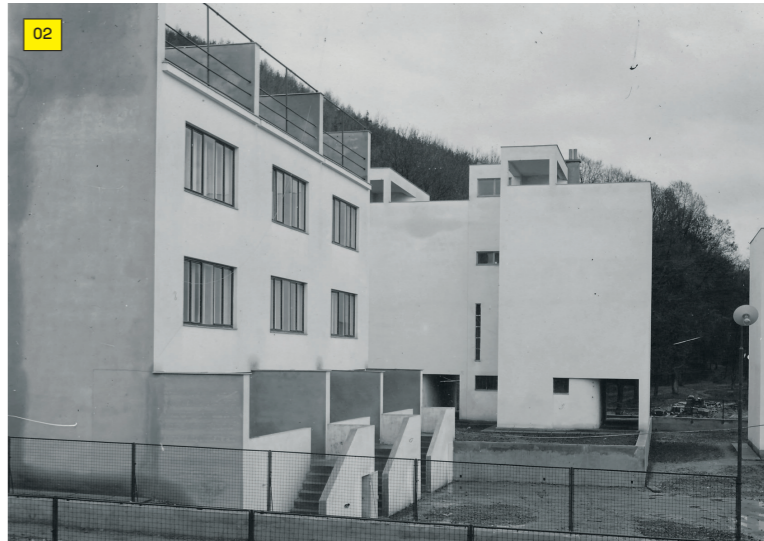
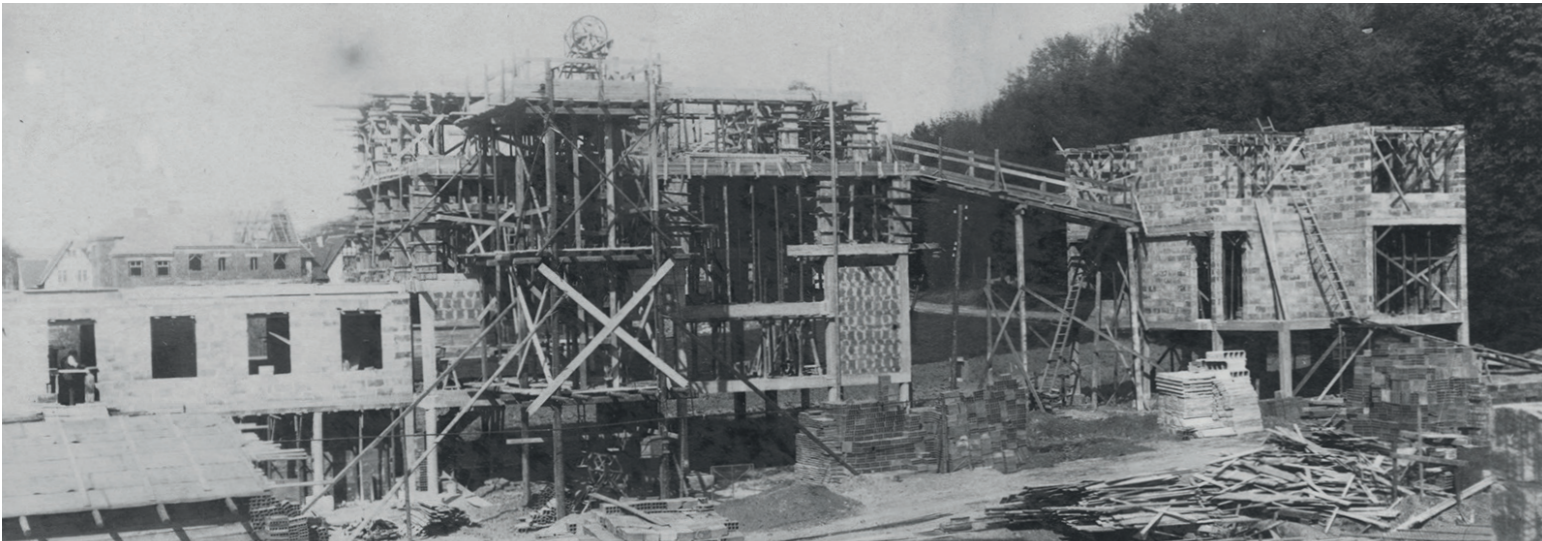
→ Druhý zleva: Jiří Kroha, Jaroslav Syříštlé, Čeněk Ruller, Miroslav Putna, Ernst Wiesner, Jaroslav Grunt, Bohuslav Fuchs, Hugo Foltýn, František Uherka, Jan Vaněk

Jiří Kroha (1893–1974) navrhl samostatně stojící dům čp. 1000 (Drnovická 2 / Šmejkalova 142); **Hugo Foltýn** (1906–1944) dům čp. 1001 (Drnovická 4); **Miroslav Putna** (1904–1994) dům čp. 1002 (Drnovická 6); **Jan Višek** dvojdům čp. 1003–1004 (Drnovická 8–10);

Jaroslav Syříštlé (1878–1951) navrhl samostatně stojící dům čp. 1005 (Bráfova 107 / Drnovická 12); **Ernst Wiesner*** (1890–1971) dvojdům čp. 1006–1007 (Bráfova 109 / Drnovická 3 a Bráfova 111); **Bohuslav Fuchs*** (1895–1972) navrhl trojdům čp. 1008–1010 (Bráfova 113 / Petřvaldská

10 a Petřvaldská 8 a 6); **Josef Štěpánek** (1889–1964) dvojdům čp. 1011–1012 (Petřvaldská 4 a Petřvaldská 2 / Šmejkalova 150); **Jaroslav Grunt** (1893–1988) trojdům čp. 1013–1015 (Šmejkalova 148 a 149 a Šmejkalova 144 / Drnovická 1).

* O těchto architektůch a jejich brněnských stavbách se dočtete více v tiskovinách TIC Brno: Ernst Wiesner v Brně a Bohuslav Fuchs v Brně.



Parcela

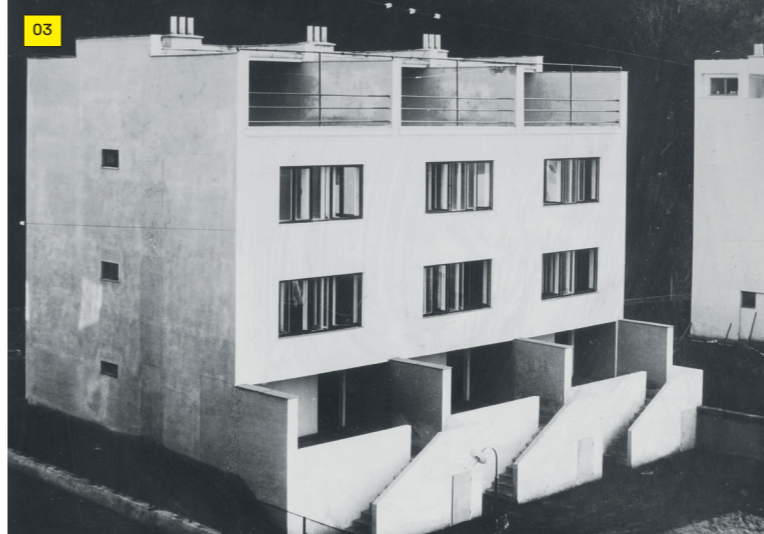
Místo pro stavbu kolonie Nový dům pod Wilsonovým lesem v brněnské čtvrti Žabovřesky nebylo vybráno náhodně. Tyto pozemky již od roku 1908 vlastnil stavitel František Uherka a sídliště Weissenhof ve Stuttgartu jej zřejmě inspirovalo jak pozemky zhodnotit. Ideální příležitost k tomu poskytla Výstava soudobé kultury. V jejím rámci, avšak na rozdíl od Stuttgartu zcela bez finanční podpory Svazu či města, se František Uherka (1880–1948) spojil s Čeňkem Rullerem (1896–1956), aby realizovali výstavbu kolonie jako soukromí stavitelé. Na podzim 1927 vyzvali

osm architektů z Brna a jednoho z Prahy (Josef Štěpánek) k vypracování projektu šestnácti řadových nebo samostatně stojících rodinných domů podle zastavovacího plánu Bohuslava Fuchse a Jaroslava Grunta.

Stavba

Stavba začala v únoru 1928 a 2. září téhož roku byla výstava Nový dům otevřena. Byla první akcí svého druhu v meziválečném Československu a druhou v Evropě. Charakter kolonie určily podmínky stavitelů, kteří požadovali nepodsklepené domy na pilířích, hospodářské přízemí, dvě obytná patra s rovnou střešou jako terasou, vestavěný nábytek, normalizovaná okna a dveře a racionální půdorys. Řešení dispozice zůstalo na architektech. Tento postup napomohl značně stylově a typologické jednotě souboru. Kromě

cihlového domu od Jaroslava Syříště měly objekty nosnou železobetonovou kostru s tvárnice Isostone a desky Calofrig). Cílem byl úsporný typ domu s technickým a hygienickým komfortem, určený pro střední sociální vrstvy, který by se eventuálně dal „vyrábět“ i sériově. Výjimku tvořil Krohův dům blížící se vile. Většina architektů vycházela ze stuttgartského vzoru, který se promítl i do výstavního katalogu, připraveného Zdeňkem Rossmannem a Bedřichem Václavkem.



Výstava

Návštěvnost výstavy nespĺnila očekávání a ani kýžený komerční úspěch, neboť nespĺňovala tradiční představy o bydlení potencionálních klientů. Neúspěch dovršily vysoké ceny domů a jejich stavební nedokončenost. Celkový náklad na stavbu kolonie dosahoval 2 680 084 korun (náklad na 1 m² zástavby byl 319,80 Kč). Do nedávna se předpokládalo, že menší či větší úpravy domů se

uskutečnily až v období po druhé světové válce. Nebylo tomu tak. Tři domy radikálně přestavěl ještě sám František Uherka v letech 1939–1942. Šlo o domy čp. 1001 a 1002 (Foltýn a Putna) a čp. 1011 (levá část Štěpánkova dvojdomu). František Uherka se pro tento účel spojil se stavitel Hynkem Smejkaem. Jejich společné podnikání však skončilo dlouhým právním sporem až v roce 1945.

Přesto již v roce 1970 jasně formuloval význam výstavy Nový dům pro československou architekturu brněnský historik umění Zdeněk Kudělka, který se jako jeden z prvních badatelů věnoval moderní architektuře, když napsal: Kolonie Nový dům se stala monumentálním manifestem, jímž se brněnská architektura spontánně hlásila k funkcionalistickému a konstruktivistickému proudu. Tato neobyčejně

významná skutečnost, stvrzující Brnu prvenství v československé architektonické tvorbě, byla o to závažnější, že měla jakýsi programatický charakter.

Kolonii Nový dům od roku 2020 doplňuje infostánek ve funkcionalistickém stylu. Podrobnější informace o Kolonii naleznete na webu tic.je/kolonie.



GO TO BRNO.cz

NÁRODNÍ
PAMÁTKOVÝ
ÚSTAVOZNAČENÍ
EVROPSKÉ DĚDICTVÍ

Foto: archiv rodiny Jiřího Krony,
archiv Muzea města Brna,
Michal Růžička (TIC BRNO)

Text: Jindřich Chatrný,
Dagmar Černoušková

Projekt finančně podporuje
statutární město Brno.

2020

www.ticbrno.czwww.gotobrno.cz