

TIC BRNO



# CO JE BRNO?

## Moderní architektura

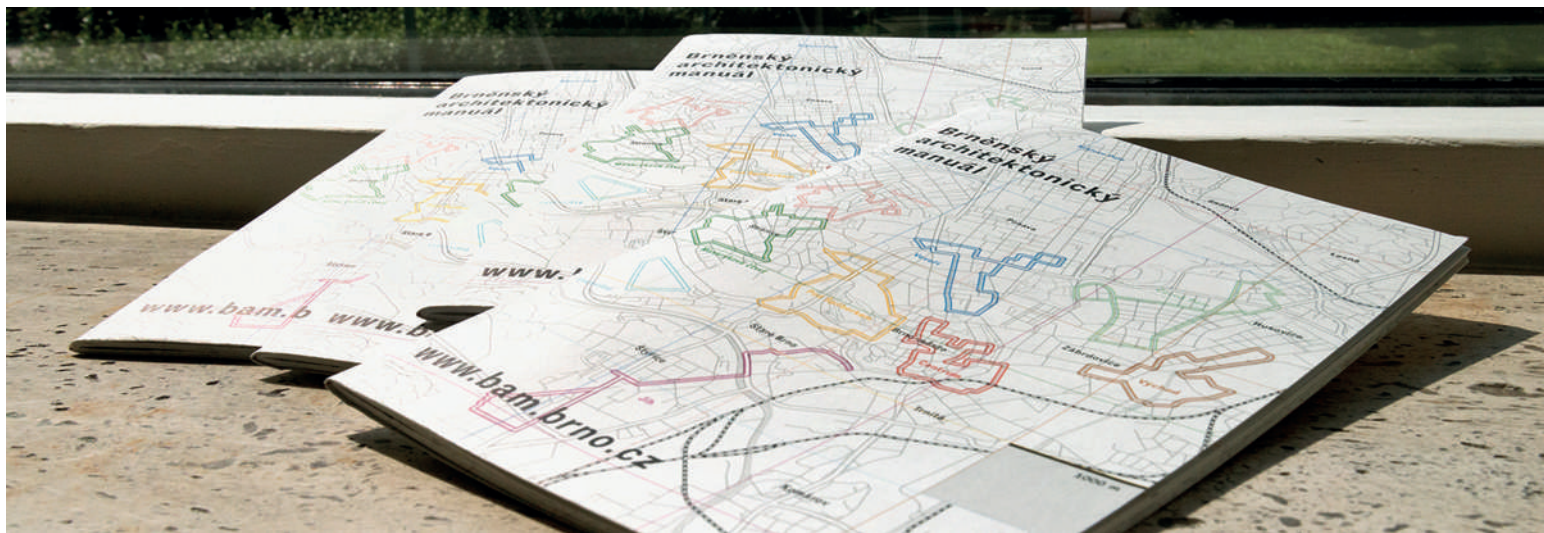
01	„Bílý dům“ – Administrativní budova Městského výboru KSČ
02	Hotel International
03	Městská tržnice
04	Janáčkovovo divadlo
05	Hotel Continental
06	Obchodní dům Prior
07	Autobusové nádraží Zvonařka
08	Hala Rondo
09	Ingstav
10	Výstaviště
11	Most tramvajové dráhy ve Veletržní ulici
12	Hotel Voroněž
13	Národní centrum ošetřovatelství a nelékařských zdravotnických oborů
14	Nemocnice Bohunice
15	Hotel Myslivna
16	Brněnská přehrada
17	Plavecký stadion „Za Lužánkami“
18	Sportovní a plavecký areál TESLA

19	Smuteční síň Brno-Židenice
20	Vysílač Hády

# CO JE BRNO? Moderní architektura

Označit architekturu vzniklou mezi léty 1945–1989 plošně za modernistickou je asi stejně nepřesné jako ji nazvat „komunistickou“ nebo „socialistickou“. Od konce druhé světové války do sametové revoluce bylo v Brně postaveno obrovské množství obytných souborů, řada kulturních, sportovních i rekreačních objektů či areálů, veřejných nebo například technických staveb. Byť vznikaly za železnou oponou, lze je řadit po bok stylově pestré škály aktuální světové

architektonické tvorby. Nicméně modernistické smýšlení a tzv. technooptimismus byl společně s centrálním plánováním pro mnohé z nich determinující. Často vytýkaná „odlišnost“ společně se vzpomínkou na politický režim, ve kterém vznikaly, se podílí na odmítání hodnot těchto staveb současnou společností. Snad brožurka přispěje k tomu, aby si více lidí – obrazně i doslovně – našlo k architektuře druhé poloviny 20. století cestu.



## Brněnský architektonický manuál (BAM): Průvodce architekturou 1945–1989

Brněnský architektonický manuál (BAM) je projekt zaměřený na popularizaci architektury a její prezentaci přímo v ulicích města. Na jeho internetových stránkách je pro odborníky i laiky zpřístupněna databáze architektonických objektů. V podobě krátkých textů a audionahrávek ke stažení je zde zachycena stručná historie staveb, okolností jejich vzniku, životní osudy majitelů a majitelů, stejně jako architektů a architektů. K získání informací slouží značení na chodníku přímo před objekty. To obsahuje kód stavby a webové stránky, takže je možné

jednoduše, pomocí chytrých telefonů, získat informace o objektu nebo si poslechnout jeho příběh přímo v ulicích Brna. Procházkou Brnem mají i papírovou podobu v tištěné mapové brožurě a knižním architektonickém průvodci. Dosud bylo takto komplexně zpracováno období mezi oběma světovými válkami. Nyní je v procesu realizace era poválečná, tedy doba tzv. komunistického či socialistického politického režimu ukončená sametovou revolucí v roce 1989.



MIROSLAV SPURNÝ, FRANTIŠEK JAKUBEC (1974–1976)

## „Bílý dům“ – Administrativní budova Městského výboru KSČ

Hlavní sídlo a kancelářské zázemí představitelů komunistické strany čeli kvůli svému politicko-společenskému pozadí často negativnímu hodnocení veřejnosti. Přitom se jedná o mimořádně kvalitní příklad modernistické architektury v Brně. Monumentální výškový blok se střešní terasou doplňuje pohledovou osu okoljdoucích tříd a své bezprostřední okolí působivě zrcadlí lehká prosklená stěna.

Rafinovaně je zde zkombinovaná tvarová čistota hlavní kancelářské „desky“ s téměř sochařskými kvalitami hmoty konferenčního sálu i jiných částí domu. Po roce 1989 dostala administrativní budova novou funkci jako zdravotnické centrum a bývalé kanceláře výboru komunistické strany se tím přetavily do ordinací dětských lékařů. Kromě toho slouží jako zázemí pro kulturní události i kavářský život.



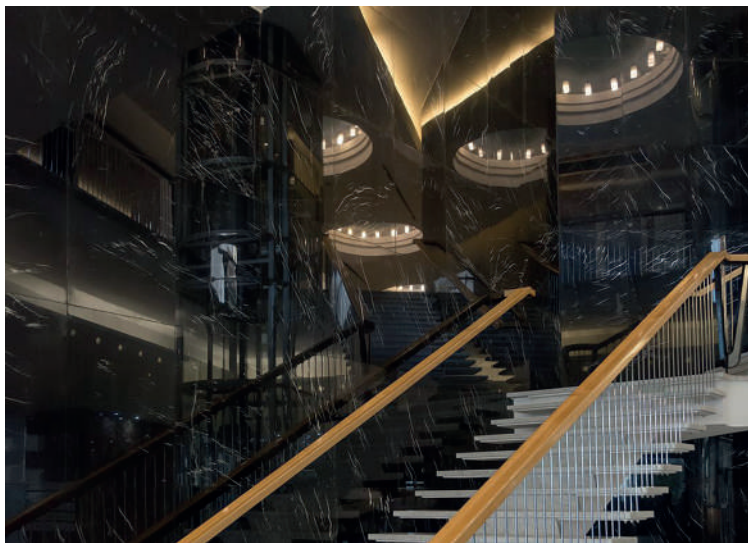


VILÉM KUBA, MIROSLAV KRAMOLIŠ, ARNOŠT KREJZA A DALŠÍ (1958–1962)

## Hotel International

Rozmach brněnských veletrhů v 50. letech minulého století vyvolal potřebu nových ubytovacích kapacit. Hotel International byl v tomto ohledu prvním a nejvýraznějším počínem. Na exponovaném místě v historickém jádru města měla vzniknout dominanta, která ovšem bude respektovat okolní zástavbu. Aby příliš nekonkurovala okolním historizujícím palácům, byla nejen odsazena od uliční čáry, ale celkově pojata jako horizontální „deska“. Tu předstupuje výrazná markýza na pilířích ve tvaru písmene V, které jsou spolu s členěním fasády sítí vertikálních

a horizontálních linií a celkovým barevným pojetím charakteristické pro tzv. bruselský styl (odkazující se na světovou výstavu EXPO v Bruselu roku 1958). Souběžně se stavbou hotelu byla realizována i mimořádně bohatá výtvarná výzdoba v interiéru i exteriéru stavby, na níž se podílela řada umělkyní a umělců, kteří svá díla v Československém pavilonu v Bruselu prezentovali. Protože hotel bohužel ztratil nedávno svou památkovou ochranu, jednotlivá umělecká díla z něj postupně mizí. Budoucí osud této unikátně dochované stavby je tak nejistý.





EMANUEL HRUŠKA, VILÉM ZAVŘEL, MICHAL PALAŠČÁK (REKONSTRUKCE)  
(1947–1950)

## Městská tržnice



Celoročně přístupný obchodní dům určený k pohodlnému nákupu potravin vyplnil proluku na severní straně Zelného trhu. Krytá tržnice byla slavnostně otevřena v roce 1951, tedy v období tuhého stalinistického režimu, neutichající potravinové krize a oficiálně propagovaného socialistického realismu. Přesto se její architektonický výraz stále ještě obracel k silné brněnské meziválečné funkcionalistické tradici. Železobetonová skeletová konstrukce umožnila ponechat prodejní plochy jako volné, otevřené

a sjednocené prostory, silně prosvětlené díky zavěšené skleněné průčelní stěně. Ta zároveň nabídla panoramatické průhledy na historické náměstí. Po změnách využití Domu potravin a zeleniny na běžný obchodní dům, necitlivých přestavbách a postupné degradaci se objekt v roce 2017 opět vrátil k původní funkci. Rekonstrukce očistila dům od dodatečných nekvalitních stavebních nánosů, otevřela opět zastřešený průchozí parter v přízemí a propojila Zelný trh se Starobrněnskou a Radniční ulicí.





JAN VIŠEK, VILÉM ZAVŘEL, OTAKAR OPLATEK, IVAN RULLER,  
LIBUŠE ŽÁČKOVÁ POKOROVÁ, BOLESLAV PÍŠAŘÍK (1960–1965)

## Janáčkovo divadlo



Dnešní podobě stavby brněnské opery a baletu předcházelo půlstoletí hledání jejího architektonického výrazu, který podléhal proměnlivým stylovým, provozním, kulturním i politickým nárokům. Rozhodující se ovšem stala až soutěž roku 1956, tedy na samém sklonku období tzv. socialistického realismu. Výsledné řešení v sobě nese známky klasicizujícího monumentalismu a nového směřování domácí architektury rozvinuté po

úspěchu Československého pavilonu na Světové výstavě EXPO 58 v tzv. bruselský styl. V průběhu zpracovávání projektu doznala stylová a dispoziční stránka divadla řadu příznivých korektur jako vylehčení těžkých hmot skleněnými stěnami a sjednocení původně oddělených společenských částí v jeden prostorový celek. Vstupní a společenské partie patří k architektonicky nejzdařilejším stránkám divadla.



ZDENĚK ŘIHÁK (1961–1964)

## Hotel Continental

Se záměrem zvýšit ubytovací kapacity pro návštěvníky brněnských veletrhů byl vystavěn další z brněnských hotelů. Omezená velikost parcely v místě bývalé dělnické kolonie determinovala výslednou podobu stavby, která musela být z kapacitních důvodů vedena do výšky. Vznikl tak objekt na půdorysu písmene Y (dobově oblíbené řešení) o patnácti podlažích, dosahující výšky 56 metrů, který významně zasáhl do panoramatu města a dnes je jeho neodmyslitelnou součástí. Společenské prostory hotelu jsou navzdory poměrně

komornímu měřítku výpravně pojednány za použití řady přírodních materiálů a v intencích bruselského stylu doplněny latexovými barvami živých odstínů. Z dnešního pohledu lze hotel označit za reprezentativní příklad architektury propojující prvky internacionálního stylu se stylem bruselským, který ilustruje dobu svého vzniku, kdy architekti východního bloku mohli konečně začít navazovat na cenné dědictví předválečné architektury i na aktuální dění za železnou oponou.

Kounicova 680/6, Brno-město





ZDENĚK ŘÍHÁK, ALOIS SEMELA, VLADIMÍR KOVAŘÍK (1974–1984)

## Obchodní dům Prior

Potřeba nového obchodního domu v Brně rostla se zvyšujícími se nároky na moderní podobu prodeje. Maximální počet druhů zboží, možnost dojezdu automobilem, přehledná variabilní dispozice i oddělený veřejný a interní provoz byly výsledkem velmi progresivního architektonického přístupu. Přízemí až třetí podlaží byly určeny různému prodeji, první poschodí bylo přístupné též z rozlehlé terasy. Ve třetím patře se původně nacházela restaurace a závodní jídelna. Horní patra s učňovskými dílnami a kancelářemi jsou na budově vizuálně akcentována betonovými buňkami. Jejich plastická struktura

vytváří na hlavní hmotě budovy výrazně dominantní motiv, stejně jako kovové trubky podírající po stranách poslední podlaží ředitelství. Tento nezvyklý osobitý výraz odpovídající celosvětově rozšířenému stylu brutalismu dále umocňují i boční nrahbo omítnutá komunikační tělesa. Současná podoba Prioru je výsledkem přestavby z devadesátých let kombinující ideje architekta Jana Melichara a původního projektu. Dům dnes přestává vyhovovat nárokům konzumní společnosti a hrozí mu demolicé i přes jeho architektonické kvality.



(1977–1985)

## Autobusové nádraží Zvonářka



Vybudována jako náhrada za kapacitně nedostačující autobusové nádraží naproti hotelu Grand je od roku 1978 Zvonářka hlavním autobusovým nádražím v Brně. Pro na první pohled výrazně brutalistní stavbu je signifikantní příhradová konstrukce střechy. Zatímco všechna nástupiště jsou soustředěna pod ní, na střeše byla zřízena odstavňá plocha pro 90 autobusů.

Poslední etapa výstavby, ve které se počítalo s výškovou budovou ČSAD jako součástí plánovaného jižního centra, už realizována nebyla. Nádraží dnes vykazuje znaky dlouholetého zanedbání i řadu nekoncepčních stavebních zásahů. Snad ve prospěch kvalit této stavby zasáhne připravovaná rekonstrukce.





IVAN RULLER (1971–1983)

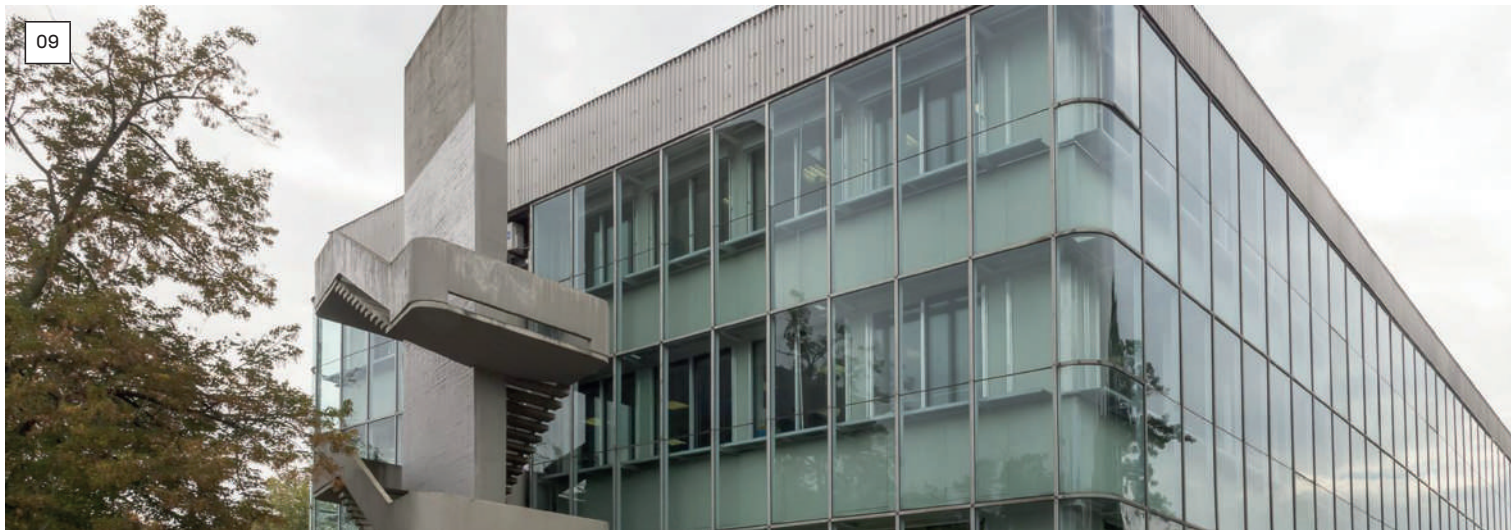
## Hala Rondo



Víceúčelová hala o kruhovém půdorysu měla primárně fungovat jako zázemí pro zimní sporty, ale její využití bylo možné variovat. Díky viditelné monumentální ocelové konstrukci střešky s průměrem 65 m získal interiér výrazně technicistní ráz. Vnější obvodový plášť stavby doplnil architekt bíle glazovanými panely různých velikostí, čímž fasádu rafinovaně rozvlnil a v kombinaci s postupujícími

stíny během dne vytvořil působivý plastický efekt. V prostředí rušné křižovatky vytváří hala o kapacitě 7000 diváků zásadní pohledovou dominantu, přestože výškově kopíruje bytovou výstavbu ve svém bezprostředním okolí. Dodnes slouží jako hlavní hokejový stadion ve městě, ovšem řada původních architektonických detailů je dehonostována velkými reklamními poutači.



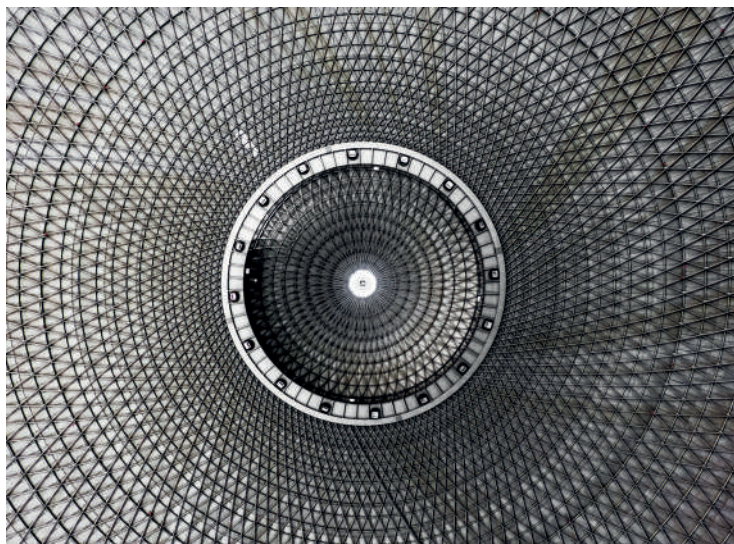


IVAN RULLER (1968–1970)

## Ingstav

Administrativní a provozní budova národního stavebního podniku se řadí k nejvýznamnějším realizacím poválečného období v Československu. Vyniká díky svým konstrukčním a technologickým inovacím, propracovanému dispozičnímu řešení, výtvarně pojedeným hmotám fasád i přirozenému zapojení uměleckých děl v exteriéru i uvnitř. Její autor v návrhu reagoval na zahraniční brutalistní tendence i modernistickou historii Brna. S jasnou vizí odhlučnění kanceláří v sousedství rušné komunikace i se záměrem vytvoření příznivějších klimatických pracovních podmínek předsadil

před ocelovou konstrukcí domu další, kompletně prosklené zavěšené průčelí členěné pouze subtilními hliníkovými profily. S vizuální jemností, transparentností a hladkostí fasády kontrastuje betonové požární schodiště i masivní betonovo ocelová markýza. Během porevolučních let prodělala kancelářská budova řadu úprav. Originální vybavení ve své době ojedinělého konceptu otevřených administrativních zón jdoucích přes celé podlaží zmizelo, původní sklo bylo nahrazeno tmavěji tónovaným a exteriér budovy je v současnosti přehlčen vizuálním reklamním smogem.



## Výstaviště

Výstavní areál vybudovaný v roce 1928 u příležitosti desetiletého výročí vzniku samostatné Československé republiky chytil tzv. druhý dech v polovině padesátých let, kdy se začaly v Brně konat světoznámé strojírenské veletrhy. Tato etapa je spojená se značným stavebním rozkvetem nejen výstavního areálu, ale i samotného Brna. V rámci zkvalitňování turistické infrastruktury bylo například postaveno několik hotelových staveb, které patří k výrazným architektonickým

dominantám města. V následujících dekádách došlo k ještě intenzivnějšímu využívání výstaviště pro potřeby prezentace Československého zahraničního obchodu a výstavní plochy bylo potřeba dále navyšovat. Pavilon B, C, Y a Z jsou jen těmi nejvýraznějšími příklady, společně s výškovou administrativní budovou se staly symboly brněnských veletrhů. Podrobnější informace k jednotlivým pavilonům lze najít v samostatné brožurce.





FRANTIŠEK KOČÍ, ING. VAŇOUS – STATIKA (1965)

## Most tramvajové dráhy ve Veletržní ulici

Od svého zrodu až do současnosti je brněnské výstaviště z hlediska veřejné dopravy primárně odkázáno na tramvajovou trať. Po přemístění původního kolejíště od brněnského pivovaru do Veletržní ulice byl pro zrychlení dopravy vybudován předpjatý železobetonový most o šířce 9 m, klenoucí se nad silnici bez jediného pilíře. Estetické kvality mu dodává jeho elegantní zakřivení reagující na kompozici hlavního vstupu do

areálu výstaviště. Po technické stránce je zajímavá proměnná tloušťka nosníku, která se v cestě od jedné závěrné zdi ke druhé mění, přičemž její nejužší bod je ve středu mostního otvoru. Jeho ojedinělost pak spočívá ve značném úhlu stoupání, což kladlo vysoké nároky na jeho konstrukční a statické řešení. Přesto si most dodnes zachoval dobrý technický stav bez vážnějších oprav.



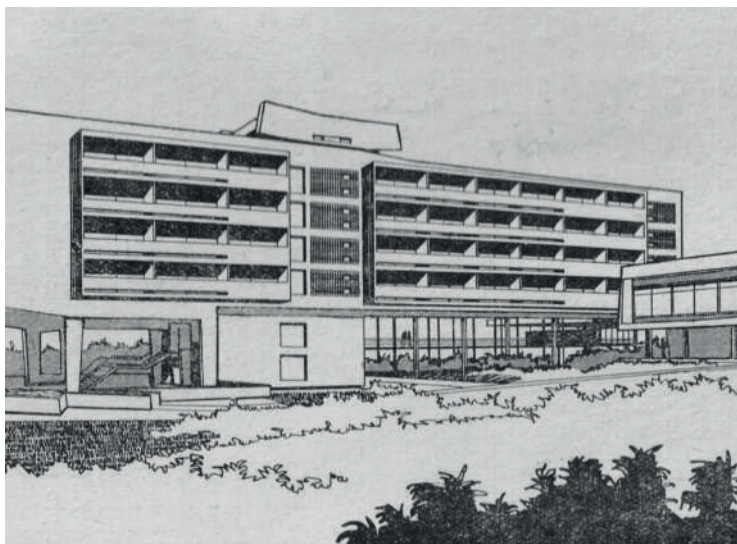


JÓZSEF FINTA (1977–1979)

## Hotel Voroněž

Velmi rychle naplánovaný a postavený hotel díky prefabrikovaným dílcům dovezeným z tehdejší Maďarské lidově-demokratické republiky. Již zastaralý panelový typ (konstrukční systém Larsen Nielsen vyvinutý v Dánsku) byl adaptován z obytného na hotelový způsob využití. Stavba Voroněže se skládá ze dvou objemů. Vstupní část nese dvouetážová ocelová kostra doplněná o prefabrikované prvky, do níž jsou umístěny společenské prostory se vstupní halou a ostatním provozním příslušenstvím. Obě úrovně propojuje prostorově dominantní točité schodiště. Druhé křídlo, lůžková část o deseti patrech, se skládá z panelových

dílčů jednotného dispozičního modulu. Na odhalených prefabrikovaných dílčích fasádě použil architekt dekorativní vlys, který rozbíjí uniformní monotónnost. Podobně koncipoval závěsné lodžie s kovovými částmi v modré a okrové barvě. Pro svoji polohu se snadným dopravním spojením s dálnicí a s dostatečným počtem parkovacích míst se hotel stal oblíbeným u „motorizovaných“ návštěvníků. Díky velkoryse vybaveným interiérum i nabízeným službám byl hotel vždy považován za luxusní. Jeho prefabrikovaná stavba se však kvůli strohosti architektonického vyznění setkala u některých obyvatel Brna s negativním hodnocením.



VLADIMÍR SELZER (1965–1969)

## Národní centrum ošetřovatelství a nelékařských zdravotnických oborů

Pro svažitou parcelu v rezidenční čtvrti zvolil architekt mimořádné řešení budovy, kdy sto metrů dlouhé hlavní těleso ubytovacího traktu vysunul směrem k brněnskému výstavišti. Tím objekt získal na dvanáctimetrovém výškovém rozdílu mezi jeho severní a jižní částí a zároveň poskytl svým uživatelům úchvatný pohled do rozlehlého údolí. Tzv. „doškolovák“ slouží dodnes svému původnímu účelu – tedy ubytování a vzdělávání sester

a ošetřovatelů. Ovšem slunění a vyhlídku z původně přístupné střechy objektu si už dnešní uživatelé dopřát nemohou. Jedná se o jednu z nejvýraznějších brněnských brutalistních staveb, jejíž čelo utváří mohutná konzola, která určila i povznesla architektonický výraz stavby. Součástí projektu byla také zahradní a sadová úprava rozlehlého pozemku, jež spolu s uměleckými díly tvořila s architektonickou koncepcí jeden celek.





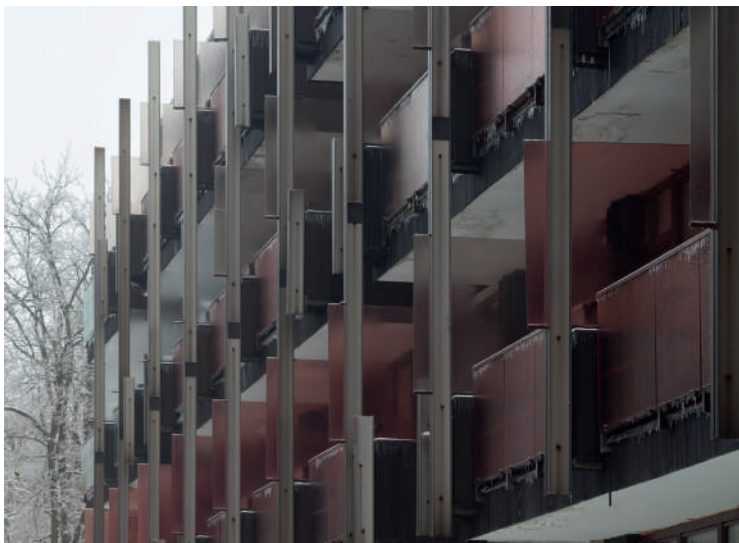
MIROSLAV SPURNÝ (1968—1989)

## Nemocnice Bohunice

Otázka vybudování moderního lékařského centra rezonovala v Brně silně už od meziválečného období. Nezastavěné území podél hlavního silničního tahu na Jihlavu mělo posloužit pro koncentrovanou zdravotnickou péči obyvatel města, propojenou také s výzkumem a vzděláváním budoucích lékařů. Jako první z odborných lékařských pracovišť byla dokončena gynekologická klinika, jejíž architektonická koncepce tvoří provázaný celek s ústřední budovou hlavního pavilonu. Zde se kromě více než tisíce lůžek nacházela pracoviště specializovaných oddělení, administrativa, laboratoře

i operační sály. Pavilon je koncipován jako mohutný osmnáctipodlažní blok. Jeho dominantním výrazovým prvkem jsou pravidelné pásy předsazeného geometrického rastru s průhlednými parapety a hnědě probarvenými slunolamy. Repetitivní charakter a obrovské měřítko podporují monumentální ráz nemocnice. Velmi dominantní je také dvojice skulpturálně formovaných schodišť. Projekt sice nebyl dokončen v plném rozsahu, ale za pozornost rozhodně stojí, mimo jiné i proto, že se jeho architektonické ztvárnění dochovalo v téměř intaktním stavu.





JAN DVOŘÁK (1969–1987)

## Hotel Myslivna

Vzhledem k nedostatku ubytovacích míst ve veletržním městě měla být v sousedství oblíbené výletní restaurace Myslivna z konce 30. let minulého století (architekt Bohumil Tureček), vybudována stejnojmenná ubytovna. Požadavky na využití i technické řešení stavby se neustále měnily, až zde byl téměř po dvaceti letech zahájen provoz tříhvězdičkového mezinárodního hotelu. V reakci na vrstevnici krajiny jsou stará i nová část k sobě natočené a vzájemně propojené nižším objektem s recepcí a konferenčním sálem. Lůžková část hotelu je orientována k lesoparku a vyhlídce na město. Esteticky pojetá

fasáda, na které se v tónovaném skle zrcadlí blízké větve stromů, patří k nejcharmatičtějších momentům této stavby. Vnitřní vybavení hotelu bylo zařízení kombinací sériově vyráběných i originálně navržených soudobých doplňků a řady uměleckých děl. Starší části objektu jsou naopak zařízení tematicky a prostor je zde poskytnut i „myslíveckému kýči“. Doud se zde zachována velká míra autenticity, přestože postupně dochází k úpravám vnitřního vybavení a prostoru letní terasy – bohužel bez ambice na koncepční, natož citlivě architektonické řešení.



## Brněnská přehrada

Původně čistě hospodářská stavba vodního díla vybudovaného mezi lety 1936–1940 (autorem návrhu přehradní hráze byl architekt Jaroslav Grunt), byla již krátce po skončení druhé světové války oblíbeným místem odpočinku a turistickým cílem. Se změnou společenského a politického režimu po roce 1948 se význam tzv. brněnského moře zcela posunul směrem k městskému rekreačnímu

středisku. Za pomoci brigád došlo k úpravě břehů a vybudování základní infrastruktury. Největší stavební rozmach se zde odehrál v průběhu 60. a 70. let, kdy byla postavena většina podnikových ubytovacích zařízení, zintenzivnila se typová chatová výstavba a zvýšila se nabídka služeb. Atraktivita přehrady ani stavební aktivity zde ovšem neustávají, původní podoba zástavby se tak postupně vytrácí.





OTAKAR OPLATEK, FERDINAND LEDERER – STŘECHA (1967–1979)

## Plavecký stadion „Za Lužánkami“

Zatímco poptávku po otevřených plovárnách sytila Brněnská přehrada, mnohem silněji se ve městě projevoval nedostatek krytých vodních ploch. Plavecký stadion byl koncipován s ohledem na umístění v terénu do tří výškových úrovní. Hlavní vstup je situován z vyvýšené terasy přímo do centrální haly, odkud mohla veřejnost projít k převlékárnám nebo bufetu s velkorysým průzorem na hlavní bazén. Pokračovat mohli do patra na diváckou tribunu či sestoupit do prvního podlaží k malému bazénu pro neplavce a do provozního zázemí. Přiznané

konstrukční prvky stavby se v podobě výrazných gest propasaly na vnější fasádu a staly se nositeli architektonického výrazu. Jasně čitelná je dominantní šikmá divácká tribuna i křivka válcového vyduetí příhradové konstrukce střechy. Maximální prosklení mělo propojit krytou halu s letní plovárnou, která stejně jako mnoho dalších projektů v této lokalitě nakonec realizována nebyla. Oproti původnímu záměru vytvořit za Lužánkami atraktivní rekreační zónu v zeleni, se stadion stal solitérem bez přímého vztahu k bezprostřednímu okolí.



VIKTOR RUDIŠ, DAGMAR GLOSOVÁ, ZDENĚK MUSIL (1973–1982)

## Sportovní a plavecký areál TESLA

Krytý bazén a sportoviště se nachází pod zavěšenou lanovou konstrukcí střechy v podobě dvojice ikonických „levitujících“ vln. Monumentální prosklené boční stěny a průhled pod střechou zajišťují dostatek přirozeného světla v interiéru, který výtvarně doplňují skleněné mozaiky a keramický obklad haly. Její výstavba se konala za pomoci národního podniku Tesla a byla součástí tzv. akce „Z“, při které se obyvatelé brigádně podíleli na veřejných stavbách

sídlíště. V tomto případě jde o sídlíště Lesná (1961–1970), vysoce architektonicky a urbanisticky ceněné, mimo jiné právě pro důraz architektů na nebytové objekty, tzv. občanskou vybavenost. Jeho předností je i rozvržení, které nevychází z pravidelného schématu, ale reaguje na charakter krajiny a terénu – Čertovy rokly. Výslednou podobou jsou široké parky mezi panelovými domy.





IVAN RULLER (1977–1985)

## Smuteční síň Brno-Židenice

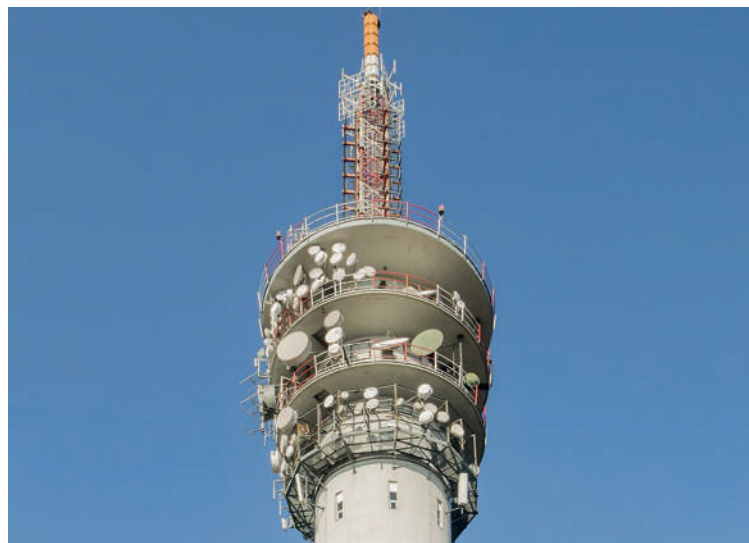
Nová obřadní síň židenického hřbitova byla vybudována z důvodu nedostatku možností pro vzrůstající potřebu civilního pohřbívání občanů města a okolí. Situována je v sousedství lesoparku Akátky nedaleko modernistického sídliště Vínohrady. Její hmotové řešení vychází z myšlenky setkání dvou světů – světa živých (vstupní část pro veřejnost) a světa mrtvých (technické zázemí). Tyto světy se protínají v ústředním a dominantním prostoru síně k poslednímu rozloučení. Vodní prvek, který měl tuto ideu s odkazem na antickou mytologii

podpořit, realizován bohužel nebyl, stejně jako původně plánovaná zvonice a řecký oheň. Dynamický, převýšený tvar střechy umožňuje obohatit světelné proměny v síni o nasvětlení jižním sluncem. Souvislé prosklení síně přirozeně propojilo okolní krajinu s interiérem stavby. Takto pojeté výtvarně architektonické uvažování ještě podtrhla řada uměleckých děl uvnitř síně i v exteriéru. Absence pravidelné údržby způsobila postupné chátrání smuteční síně. V současné době jsou podnikány kroky k její postupné rekonstrukci.



IVAN DÉRER, J. PALIČKA (1961–1964)

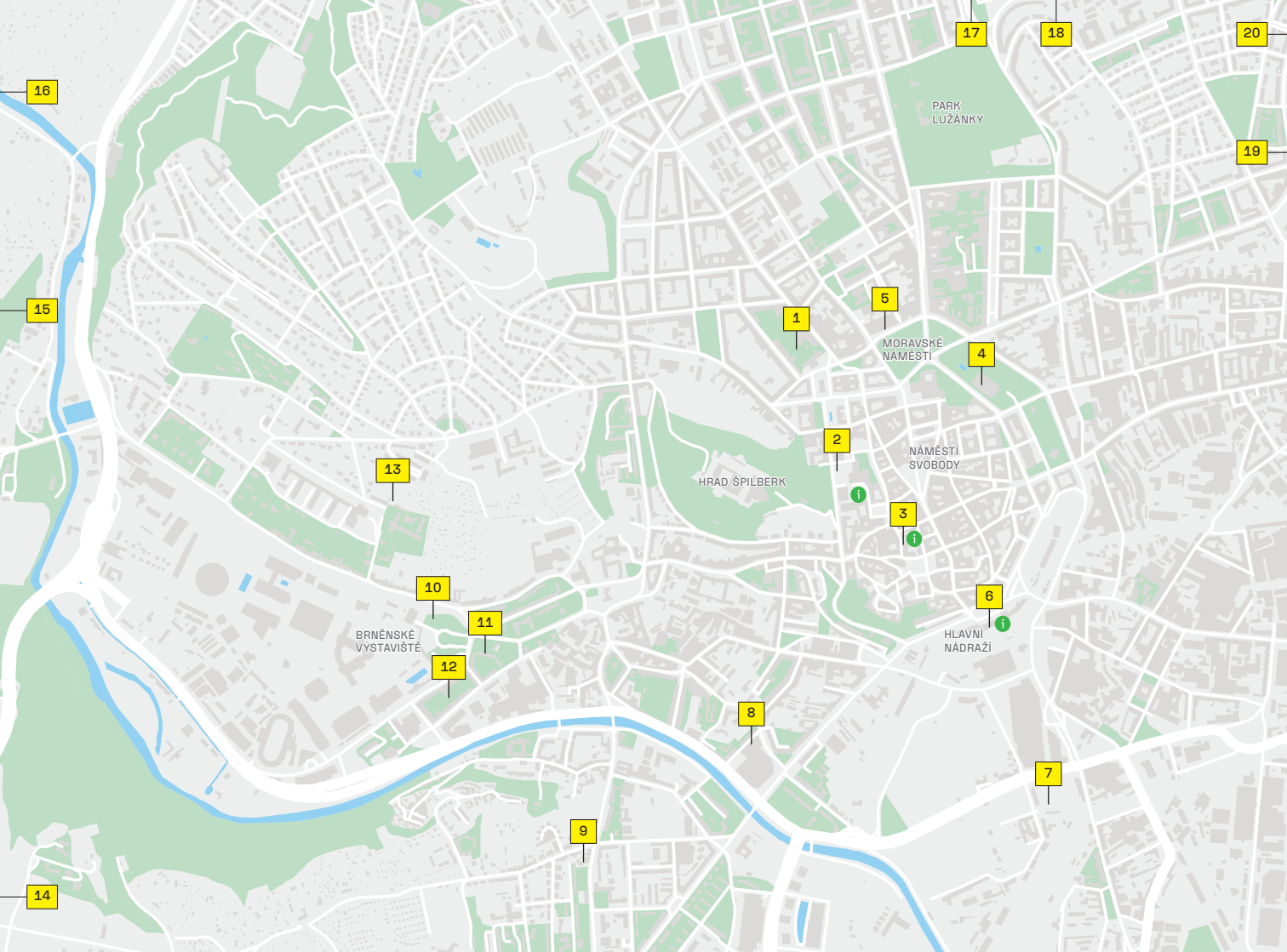
## Vysílač Hádý



Televizní a rozhlasová „věž“ byla realizována podle typového projektu z roku 1958 za účelem rozšíření vysílání a zajištění spolehlivého přenosu signálu mezi staršími vysílači. Padesátimetrový objekt byl založen na nejvyšším místě Brna, stejnojmenném kopci nad vápencovým lomem, v nadmořské výšce 424 m. n. m. Architektonicky hodnotný je samotný tubus stavby s prstencovými železobetonovými plošinami pro umístění anténních technologií. Jako plošina slouží

také střecha, ze které vyrůstá příhradová konstrukce antény. Novodobě pak byla dostavěna čtvrtá, kovová plošina. Hmotu tubusu prolomují okna ve vertikálních osách lemovaných jednoduchými šambránami. Ty umocňují věžovitý dojem stavby a opticky ji zeštíhlují. Přestože se těchto typových objektů dochovalo více, hádecký vysílač patří k nejzachovalejším. Nachází se téměř v původní podobě.





16

15

14

13

10

11

12

9

1

2

5

3

17

6

7

18

7

19

20

PARK  
LUŽANKY

MORAVSKÉ  
NÁMĚSTÍ

NÁMĚSTÍ  
SVOBODY

HRAD ŠPILBERK

BRNĚNSKÉ  
VYSTAVIŠTĚ

HLAVNÍ  
NÁDRAŽÍ

Text: BAM – Brněnský architektonický manuál

Koncepce: Šárka Svobodová

Foto titulka: Fakultní nemocnice Brno-Bohunice, Michaela Dvořáková

Foto: BAM – Brněnský architektonický manuál, Michaela Dvořáková, Šárka Svobodová, Národní divadlo Brno, Muzeum města Brna, F. Kressa, Archiv města Brna, Studio Flusser, Františka Uříčářová, Michal Jenčo, SkyPix

Tiskovina vznikla na základě poskytnutí dotace z rozpočtu Jihomoravského kraje (dotační program Podpora zkvalitnění služeb turistických informačních center v Jihomoravském kraji v roce 2020).

TIC BRNO, p.o. finančně podporuje statutární město Brno.

2020

[www.ticbrno.cz](http://www.ticbrno.cz)

[www.gotobrno.cz](http://www.gotobrno.cz)





