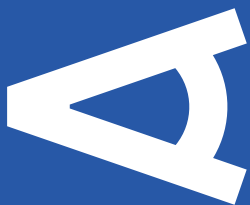




Kancelář
architekta
města Brna

Hlavní vstup Ústředního hřbitova v Brně

katalog soutěžních návrhů



**Kancelář
architekta
města Brna**

Hlavní vstup Ústředního hřbitova v Brně

Urbanisticko-architektonická otevřená jednofázová
projektová soutěž o návrh

Zadavatel

Statutární město Brno

Organizátor soutěže

Kancelář architekta města Brna

Obsah

ÚVOD

ÚVODNÍ SLOVO	5
NEŽ VZNIKL ÚSTŘEDNÍ HŘBITOV	6
MÍSTO PAMĚTI BRNA	9
VIZE PRO ÚSTŘEDNÍ HŘBITOV	12
PŘEDMĚT SOUTĚŽE	16
ŘEŠENÉ ÚZEMÍ	18
SOUTĚŽNÍ POROTA, TERMÍNY A CENY	20

NÁVRHY

1. CENA	Refuel, s.r.o.	22
2. CENA	Menšík Skrušný, spol. s r.o.	34
3. CENA	F POINT, z.s. a Ing. Jan Javůrek	46
ODMĚNA Č. 1	RCNKSK, s.r.o., Ing. arch. Matúš Berák, Bc. Trang Erika Nguyen Thu	56
ODMĚNA Č. 2	Zdeněk Daniel	64



Alena Říhová

Ráda bych poděkovala všem, kteří podpořili vznik urbanisticko-architektonické soutěže na vstup do Ústředního hřbitova a jeho bezprostřední okolí a dovedli ji k úspěšnému konci. Domnívám se, že jde o místo, které si proměnu opravdu zaslouží.

Mezi Obřadní síní, branami hřbitova, zdejšími stánky i zastávkami se pravidelně setkává velká skupina lidí. Někteří přestupují a spěchají do práce. Jiní jdou navštívit místo posledního odpočinku svých blízkých nebo se s nimi rozloučit při smutečním obřadu. Někteří potřebují vyřídit nájemní smlouvu a nezbytnou administrativu. A další lidé tento poklidný park pouze míjí.

Zároveň je potřeba myslet na zaměstnance hřbitova. Zlepšit pro ně prostředí a zázemí, vybudovat objekty pro vozový park nebo sklady technického provozu. A v neposlední řadě oddělit provoz hřbitova od jeho návštěv a sjednotit administrativu do jednoho areálu.

Prostor ovlivňuje každého, kdo jím prochází, tráví zde svůj čas nebo pracuje. A já bych všem přála, aby ten na Ústředním hřbitově byl už brzy přehlednější, uspořádanější a krásnější.

Ing. ALENA ŘÍHOVÁ

ředitelka Správy hřbitovů města Brna

Než vznikl Ústřední hřbitov

Präsentierung in folio-Druck der
Koblenz & Co. Kunster-Landau-Druckerei vom 21.
1880

König-Landau-Druckerei, Brno

Myšlenka realizace brněnského Ústředního hřbitova vznikla na konci 19. století v době úřadování trojice německých liberálních starostů – Christiana d'Elverta, Karla van der Strasse a Gustava Winterhollera. Tehdy v Brně docházelo k zásadním urbanistickým a stavebním změnám. Město přestalo být vojenskou pevností, zbavilo se městských hradeb a na jejich místě začala vznikat reprezentativní okružní třída. Tento nejvýznamnější urbanistický projekt své doby v českých zemích byl odrazem vídeňské Ringstrasse a s ní sdílel i autory. Vznikají zde první neorenesanční reprezentativní objekty jako Městský dvůr (hotel Barceló) Franze Fröhlicha, evangelický chrám německého luterského sboru („Červený kostel“) Heinricha von Ferstla nebo Besední dům Theophila von Hansena.

Po splnutí města s předměstími v roce 1880 zde žilo necelých 83 tisíc obyvatel a počet se dál zvyšoval. V době vytvoření Velkého Brna (1919) mělo vnitřní město již přes 140 tisíc obyvatel a jeho předměstské obce dalších 81 tisíc. Klíčové pro přerod na velkoměsto byly kromě zmíněné okružní třídy také vznikající čtvrtě velkoměstského typu, urbanizace starších předměstí a asanace městského jádra, kdy bylo jen v roce 1896 strženo 238 domů.

Předměstskému prostoru se v Brně působilci architekti a urbanisté začali věnovat od konce 19. století. Šlo o oblasti severně od městského jádra kolem původních dálkových cest – Veverí a Lidické. Zde vznikly obytné čtvrtě s blokovou strukturou zahrnující i území bývalého Městského hřbitova proměněného na park a využitého částečně pro stavební rozvoj. Dalšími z moderních urbanizačních konceptů byly vilové čtvrtě v Černých Polích a na ulicích Hlinky a Veslařská spolu s německou úřednickou čtvrtí na svazích Žlutého kopce. Na rozdíl od severní poloviny městské aglomerace se ta jižní vyvíjela stavebně živelněji, soustředily se v ní především průmyslové provozy zejména textilní či slévárenské.

Od poloviny 19. století tak Brno prodělávalo svůj přerod na velkoměsto. Stalo se výrazným průmyslovým centrem monarchie se vznikající novodobou společenskou aristokracií. Její ekonomickou sílu neměly reprezentovat jen obytné paláce a vilové stavby, ale také velkoryse pojatý

hřbitovní areál s funerální architekturou. Pokud se urbanizace a vznik nových obytných čtvrtí soustředily severně od historického jádra, kde navíc došlo k zániku Městského hřbitova, pak se hledání nového areálu pro hřbitov s možnostmi neomezeného rozšiřování odehrávalo naopak v jižní části města.

Založení Ústředního hřbitova

Počátky Ústředního hřbitova jsou spjaty s vývojem a expanzí stávajících hřbitovů uvnitř historického jádra a změnou pohřebního systému. Po roce 1784 totiž císař Josef II. vydal nařízení, které z hygienických důvodů zakazovalo pohřbívat uvnitř měst a sakrálních objektů. Z tohoto důvodu vznikl za brněnskými hradbami v místech dnešní Kounicovy, Antonínské a Tyršova sadu nový Městský hřbitov. Navzdory postupnému rozšiřování směrem k dnešní Sokolské došlo nakonec počátkem 80. let 19. století i k jeho zrušení. Důvodem byla výše zmíněná rychlá urbanizace města i jeho předměstí a s tím spojený dramatický nárůst obyvatel města.

Městská rada rozhodla vytvořit nový rozsáhlý hřbitovní areál, který by nahradil hřbitovy zrušené, ležel by dále od městského jádra mimo obytnou zástavbu a umožňoval by další rozšíření. Pro tento účel získalo město v roce 1879 pozemky v katastru Horních Heršpic. V letech 1879–1881 byl projektem hřbitova pověřen přednosta městského stavebního úřadu Franz Neubauer, ten hledal inspiraci ve vídeňských a mnichovských hřbitovech. Po jeho smrti převzal projekt profesor brněnské německé průmyslovky Alois Prastorfer, pro kterého se projekt brněnského Ústředního hřbitova stal životním úkolem. Již v listopadu téhož roku byl Prastorferův projekt schválen městskou radou.

Hřbitov původně čítal plochu 28 ha a pojmul přibližně 30 tisíc hrobů. Na jaře roku 1882 byly zahájeny práce pod vedením stavitele Johana Zoufala ve spolupráci se zahradním architektem Karlem Jelínkem i italskými odborníky. Vysvěcení, zprovoznění a první pohřeb (desetiletý sirotek Jiří Schimke) se zde konal 3. listopadu 1883.



Thun, April 27. 1867
Karl Richter, 1826
1867



Evangelický kostel, foto z věže kostela sv. Jakuba, 1867

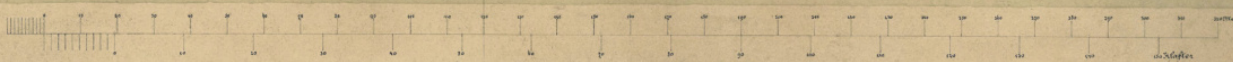
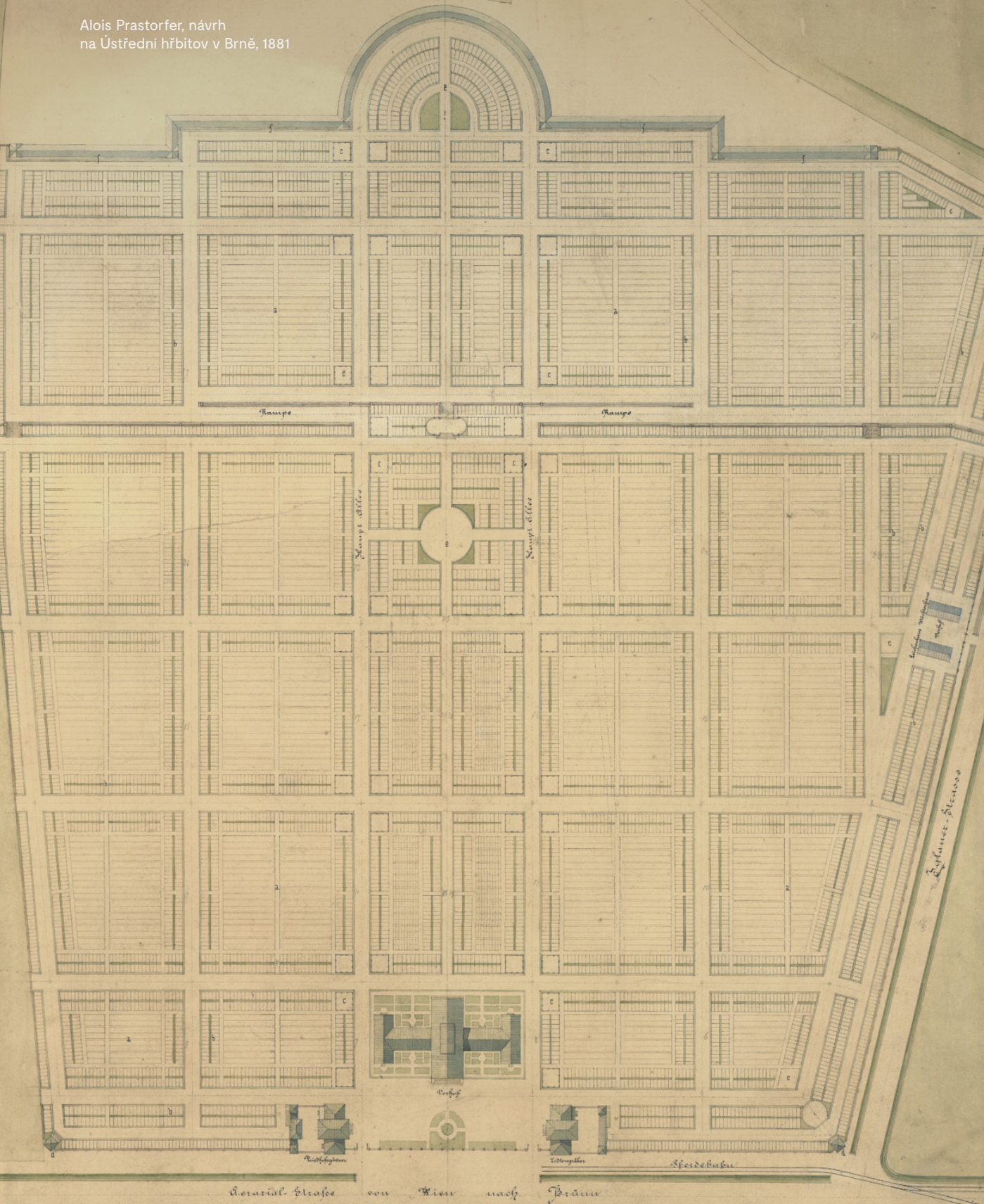


Franz Richter, Městský hřbitov, 1826

Karl Richter

Než vznikl Ústřední hřbitov

Alois Prastorfer, návrh
 na Ústřední hřbitov v Brně, 1881



Situations- u. Generalplan
 zu dem Project für den neuen Friedhof in Brünn

allgemeine Gräber
 für größere Familiengräber
 Grabkapellen (Mausoleen)

Prastorfer
 Arch.

Místo paměti Brna

Procesionismus in Folge Klassen der
Kolonie b. b. Kaiser-Landes-Verwaltung }
Seite } 9

Ústřední hřbitov je největším a nejvýznamnějším pohřebištěm Brna. Nahradil Městský hřbitov, který se nacházel při dnešní ulici Kounicova (dnes Tyršův sad) a několik dalších menších míst ve vnitřním městě. Od svého založení roku 1883 se několikrát rozšiřoval, dnes má přes 50 ha a plocha je tak srovnatelná s historickým centrem Brna.

V průběhu jeho 140leté existence došlo k celé řadě globálních i lokálních společenských změn od výtvarné kultury a jejich projevů přes vztah společnosti k církvím po etnickou skladbu ve středoevropském prostoru a zásadní politické i ekonomické transformaci. V Ústředním hřbitově se tyto proměny promítaly, a areál se tak stává skutečným místem paměti.

Jedna z výrazných proměn souvisí se vznikem Československa, což se projevilo především v hierarchizaci osobností ve prospěch českého etnika a v Čestném kruhu, kde byly exhumovány

ostatky německých osobností. Teprve po vzniku republiky byly přemístěny do Čestného kruhu ostatky některých českých osobností jako například v roce 1925 ostatky Josefa Hybeše, jehož původní velmi prostý náhrobek byl poté nahrazen velkorysou plastikou.

Druhá radikální změna, související s koncem druhé světové války a vysídlením německých obyvatel, se na hřbitově projevila devastací německých náhrobků a jejich postupným nahrazením často poměrně utilitárními kamennými deskami. Na některých místech nejstarší části hřbitova zároveň zůstaly už jen spíše ojedinělé náhrobky. S poválečným obdobím souvisí také příchod nových etnických a náboženských skupin se specifickými pohřebními zvyklostmi a rituály, jakými jsou zejména olašští Romové, Řekové či obyvatelé někdejší Jugoslávie. V pozdější době přicházejí také obyvatelé Vietnamu a arabských zemí.



Pohled do prostoru hřbitova z neznámého místa, závěr 19., nebo počátek 20. století.



Monumentální náhrobek rodiny Herring, původně umístěný na Městském hřbitově

Asi nejvýraznější změnou byl odklon od tradičního způsobu pohřbívání do země ke kremaci. V areálu hřbitova si tato radikální proměna vyžádala stavbu krematoria, navazujících kolumbárií i urnového háje. S největší pravděpodobností se počítalo také s vytvořením Čestné aleje, tedy místa pro uložení zpopelněných ostatků výrazných osobností města, která by symbolicky navazovala na vývojově starší Čestný kruh určený pro uložení ostatků do země.

Podle starších odhadů měla být kapacita hřbitova už několikrát vyčerpána. Příčiny jejich nenaplnění leží ve stagnaci počtu obyvatel města, obtížné předvídatelnosti kapacity rozptylových louček, ale především v zásadní společenské změně trendů a způsobů pohřbívání a vztahu k fenoménu smrti a zemřelým obecně. Aktuálně jsou pohřby do země realizovány v cca 17 % všech pohřbů, v roce 1970 to přitom bylo 35 % a o deset let dříve dokonce 71 %. V posledních letech je každoročně z přibližně 4000 zemřelých v okrese Brno-město uložena do městských hřbitovů zhruba jen polovina ostatků. V areálu Ústředního hřbitova je tak dnes aktuálně vysoký počet volných hrobových míst, stejně jako míst v urnových hájích. Zcela opačný trend je naopak evidován u vsypových a rozptylových loučkách a kolumbáriích. Tyto nejmladší způsoby pohřbívání zabírají pouze 2,7 % plochy celého hřbitova.

Od založení se hřbitov postupně rozrůstal také o jednotlivé objekty. Nejhodnotnějšími architektonickými objekty jsou Smuteční síň a Krematorium.

Smuteční síň

Bohuslav Fuchs a Josef Polášek

Se stavbou hřbitovní kaple počítaly už nejstarší plány Ústředního hřbitova. I přes několik starších projektů k ní však až do roku 1925 nedošlo. Situaci řešenou i provizorními přístřešky vyřešil funkcionalistický návrh architektů Bohuslava Fuchse a Josefa Poláška. Vstupy do Smuteční síně orientovala dvojice autorů k hlavním cestám. Původní projekt Smuteční síně počítal s výsadbou šestice smrků, které by tvořily přírodní clonu mezi objektem a vstupním předpolím.

Stavba byla realizována v letech 1925–1926. Hlavní hmotu objektu tvoří jednoduchý mírně převýšený kubus síně se čtyřmi rizality. Cihelnou stavbu přiměřeného měřítka zvýrazňují vertikály okenních otvorů a meziokenní piliře. V interiérech se promítá strohost exteriéru, která je doplněná o ušlechtilé materiály.



Pohled na krematorium od severozápadu, 1930

Krematorium Ernst Wiesner

V roce 1919 došlo v Československu k uzákonění možnosti pohřbu žehem, o kterou mj. usilovala také brněnská pobočka vídeňského spolku Die Flamme (Spolek přátel žehu). Město poté určilo místo pro umístění stavby brněnského krematoria nad areálem Ústředního hřbitova.

V roce 1925 byla vypsána architektonická soutěž, do které byli vyzváni architekti Pavel Janák, Ernst Wiesner, Antonín Blažek a Vladimír Škára. Porotu nejvíce zaujal návrh Ernsta Wiesnera, který stavbu umístil k ulici Jihlavská v poloze nad hřbitovem. Wiesner a Janák byli vyzváni k vypracování návrhu v této nové poloze. Porota pak jednomyslně vybrala návrh Ernsta Wiesnera.

Budova krematoria se stala ikonickou stavbou nejen architekta Wiesnera, ale také meziválečné architektury v Brně. Zásadní myšlenkou této stavby bylo dle architekta znovunalezení ztraceného sakrálního prostoru i dokonalé propojení formy a obsahu. Jak řekl sám autor: „Dnešní architekt je povolán dáti kultu jeho formu, jeho vnější výraz, aby jím bylo dosaženo účinku vnitřního.“ Tato myšlenka byla ztvárněna velmi působivě. Na monumentální terase z cihelného zdiva je položena bílá hmota obřadní síně, kterou obklopují travertinové piliře s hroty směřujícími k nebi. Samotná obřadní síň je díky prosklenému stropu osvětlena přirozeným světlem a prostoru dominuje černý mramorový katafalk.

Vize pro Ústřední hřbitov

Hřbitov je nutné vnímat jako místo pietního uložení a osobního vztahu pozůstalých se zesnulými, přičemž postoj společnosti ke smrti i pohřbívání prochází neustálou proměnou. Ústřední hřbitov by proto různorodost názorů na pohřbívání i jeho formy měl bez ztráty piety respektovat a současně umožnit realizaci nových trendů odrážejících vývoj společnosti.

Klíčová je také historická hodnota hřbitova. Jde o místo připomínky historických událostí i významných osobností a skupin obyvatel. Není

srovnatelná lokalita, kde je kolektivní paměť města zachovanější. Hřbitov je neustále psanou knihou příběhů nejen o něm samém, ale hlavně o Brně a lidech, kteří v něm žili.

Objekty v areálu jsou zároveň nositeli vysoké umělecké a architektonické kvality. Původní koncepce hřbitova včetně rozvržení i zeleně je v rámci republiky ojedinělá. Jedinečná a ikonická je také budova krematoria. Tyto hodnoty je třeba chránit a rozvíjet, nesmí se vyvíjet nahodile a ztrácet tak uměleckou hodnotu.

1 Ochrana autenticity místa a posílení piety i paměti

Cílem je plošná stabilizace a ochrana nejceněnějších celků s hodnotnou funerální architekturou a hroby významných osobností. Areál hřbitova bude rozdělen do zón ochrany autenticity s vlastními podmínkami ochrany a rozvoje.

2 Zachování a zkvalitnění architektury hřbitova

Úprava vstupní části hřbitova z ulice Vídeňská na základě urbanisticko-architektonické soutěže, nová zázemí pro zahradníky, rekonstrukce smuteční síně, revitalizace obřadního pavilonu rozptylu a čestných pohřebišť nebo péče o zeleň. To jsou jen některé z projektů, které v příštích letech přispějí ke zkvalitnění architektury Ústředního hřbitova.

3 Modernizace vybavenosti

Ústřední hřbitov by měl návštěvníkům nabízet dostatečné zázemí. Od potřebného mobiliáře přes místa pro odběr vody na zalévání až po veřejné toalety. Vše zároveň musí odpovídat charakteru místa, současným standardům i památkové ochraně areálu.

4 Zlepšení dopravní dostupnosti a prostupnosti

Základní podmínkou rozvoje Ústředního hřbitova je jeho bezbariérovost, průchodnost a dostupnost všem věkovým kategoriím i osobám se sníženou schopností pohybu a orientace. K tomu dopomůže plánovaná obnova sítě cest, zlepšení přístupu od zastávek MHD a rekonstrukce osvětlení i rozhlasu. S tím souvisí plánované rozšíření možností parkování a otevření nových vstupů, např. od ulice Lány.

5 Koncepce rozvoje a transformace hřbitova

V době neustálého vývoje způsobů pohřbívání a vztahů člověka k smrti jako takové musí na výzvy odpovídat také koncepce rozvoje hřbitova. Zvětšuje se počet volných hrobů, zmenšuje se poptávka po ukládání ostatků do země a roste zájem o místa na rozptylových i vsypových loučkách a v kolumbáriích. To vše má obrovský vliv na podobu hřbitova. Rozvoj vsypových a rozptylových louček by proto měl být rozvolněnější, aby byla zachována pieta místa. Vymezení oblastí s uzávěrou pohřbívání zároveň dopomůže sjednocení míst s urnovými a kopanými hroby a tím i uvolnění prostor pro nové způsoby pohřbívání.



Hlavní vstup z ulice Vídeňská



Část Čestného kruhu



Pohled na vstupní objekt Správy hřbitovů města Brna



Zastávka tramvaje Ústřední hřbitov



Smuteční síň
od Bohuslava Fuchse
a Josefa Poláška

Předmět soutěže

Úkolem soutěžících bylo navrhnout podobu hlavního vstupu Ústředního hřbitova v Brně včetně přilehlých veřejných prostranství v areálu před jeho vstupem z ulice Videňská a zastávek MHD. Cílem byla také rekonstrukce jedné ze správních budov na administrativní zázemí, umístění a podoba provozních budov podél ohradní zdi i obchodní plochy pro květinářství a kamenictví.

Podoba a forma navrhovaných zásahů měla být v souladu se stávajícími historickými budovami a jejich umístěním, urbanistickou koncepcí hřbitova a s ní spojenými vegetačními úpravami. Soutěžní řešení přinesla novou kvalitu prostoru hlavního vstupu do areálu i celé východní části Ústředního hřbitova. Současně do budoucna umožní zlepšení stávajícího stavu z hlediska provozu, zázemí správy hřbitova, dostupnosti služeb pro veřejnost a estetiky prostředí.





Řešené území

Soutěžní návrhy pracovaly se severovýchodní částí areálu Ústředního hřbitova rozšířenou o část tramvajové trati včetně zastávek před jeho hlavním vstupem. Celé území se nachází jižně od centra města v katastrálním území Štýřice (MČ Brno-střed).

Ve své jižní části je řešené území ukončeno souběžně s hranicí hřobové skupiny č. 54. Dále na jih se nachází areál národní kulturní památky Čestné pohřebiště spojeneckých vojsk a účastníků domácího odboje z období druhé světové války (skupina č. 56) a řešené území se tak nemělo dostat do jeho bezprostřední blízkosti. Severní hranice řešeného území probíhá souběžně s hranicí skupiny č. 8. Bezprostředně sousedící skupina č. 6 a částečně také skupina č. 4 nesou dodnes zcela zřetelné známky poválečného odstraňování náhrobků německých obyvatel Brna. Tento stav – skupiny jsou prázdné bez hřobového zařízení – by měl být nadále zachován jako memento. Zároveň se nedaleko řešeného území ve skupině č. 2 nachází kulturní památka Hrobka řádu augustiniánů s ostatky Gregora Johanna Mendela.







Soutěžní porota

Řádní členové závislí

Mgr. Petr Hladík – místopředseda poroty
Ing. Alena Řihová
doc. Ing. arch. Michal Sedláček

Řádní členové nezávislí

prof. Ing. arch. Ján Stempel – předseda poroty
doc. Ing. arch. Antonín Novák
Jakub Chvojka
Ing. arch. Rudolf Grimm

Náhradníci závislí

Bc. Tomáš Koláčný
RNDr. Filip Chvátal, Ph.D.
Ing. arch. Pavel Wewiora

Náhradníci nezávislí

Ing. arch. Lukáš Pecka
Ing. Klára Zahradníčková, M.A.

Přizvaní odborníci

Ing. Martin Všetečka, Ph.D. – doprava
Ing. arch. Martin Zedníček – památková péče

Pomocné orgány poroty

Ing. arch. Tomáš Pavlíček – sekretář soutěže
Ing. arch. Jana Javorská – přezkušovatelka
soutěžních návrhů



Termíny soutěže

Zahájení soutěže

14. 6. 2021

Lhůta pro odevzdání návrhů

13. 9. 2021 do 15:00

Hodnotící zasedání poroty

14. 10. 2021

Uveřejnění výsledků soutěže

27. 10. 2021

Výstava soutěžních návrhů

15. 12. 2021 – 28. 1. 2022

Ceny

1. cena:	300.000,- Kč
2. cena:	220.000,- Kč
3. cena:	150.000,- Kč
Odměna č. 1:	60.000,- Kč
Odměna č. 2:	20.000,- Kč

Refuel, s.r.o.

Autoři:

Ing. arch. Zbyněk Ryška
Ing. arch. Jan Skoupý

Spolupráce:

Ing. arch. Katarína Poláková
Ing. arch. Norbert Walter

ANOTACE

Návrh respektuje historickou kompozici Aloise Prastorfera. Obřadní síň Bohuslav Fuchse a Josefa Poláška ponechává navržené řešení v historické podobě. Cílem návrhu je tyto architektonicky cenné principy a budovy citlivě doplnit a dovolit jim vyniknout v plné kráse.

Je navržen nový zapuštěný vstupní objekt. Tím se otevře pohled na kompozici historického vstupu a obřadní síně. Nový objekt zároveň vymezí před smuteční síní klidnou piazzettu nad uličním prostorem.

Nové objekty pro zázemí zaměstnanců a technické zázemí hřbitova jsou navrženy po stranách skryté za historickými budovami.

Návrh se materiály – lícovými cihlami, pohledovým betonem a patinovanou ocelí – odkazuje na architektonický výraz Obřadní síně, dominanty vstupního prostoru.

HODNOCENÍ POROTY

Soutěžní návrh je kultivovaný a citlivý ve vztahu ke stávající kompozici Ústředního hřbitova. Horizontální vstupní objekt vhodně odděluje prostor před hřbitovem od provozu Ústředního hřbitova. Směrem k Ústřednímu hřbitovu je otázkou využitelnost prostoru před obřadní síní. Směrem do ulice Vídeňské vstupní objekt vytváří příjemný klidový prostor opticky odcloněný alejí od tranzitní ulice. Technické zázemí je řešeno efektivně a pokorně vzhledem k charakteru prostředí hřbitova. Koncepce hospodaření s dešťovou vodou je řešena přesvědčivě.

REFUEL WORKS .COM

Refuel, s.r.o.

Architektonické studio Refuel založili Zbyněk Ryška a Jan Skoupý. Nyní má studio kanceláře v Brně a Praze. Kromě architektury a územního plánování se věnují i navrhování značek. Práce studia se opírá o základní tezi, že jednoduchost je silná, efektivní a krásná. Trendy přicházejí a odcházejí, jednoduchost zůstává. Nejdůležitější je umění vzdát se i skvělé myšlenky pro ještě větší cíl.



Pohled na budovu zázemí zaměstnanců



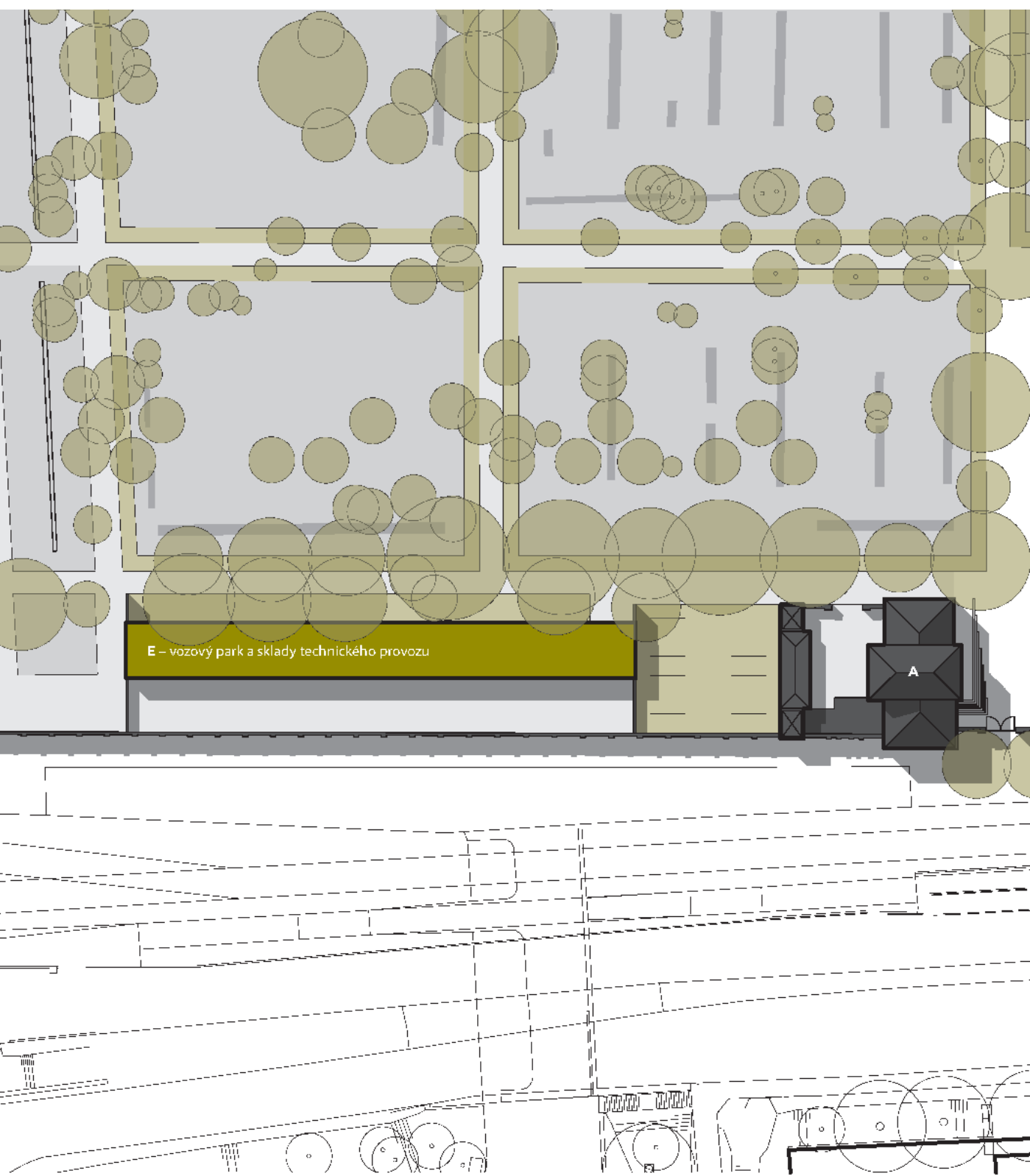
Předprostor před obřadní síní



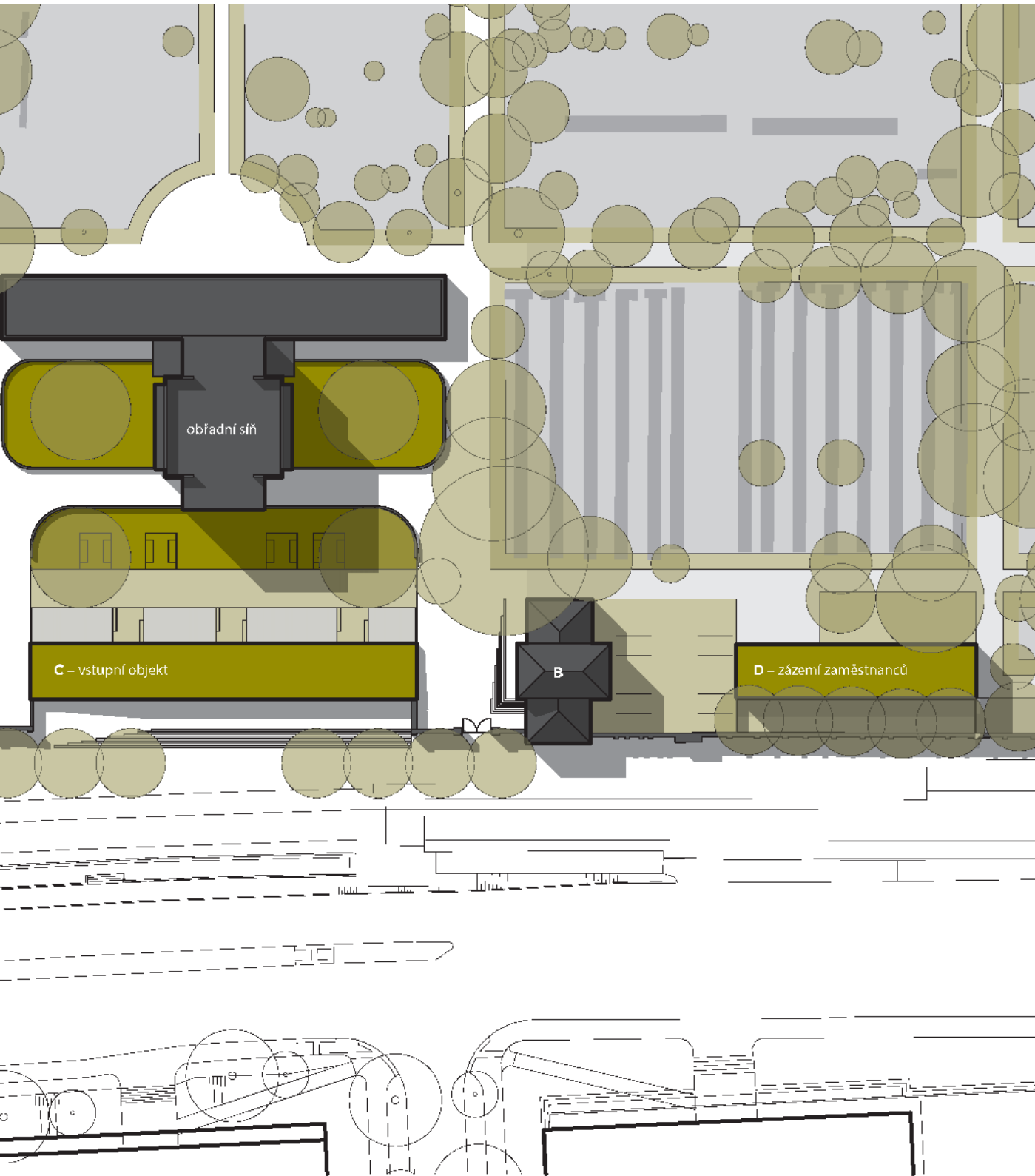


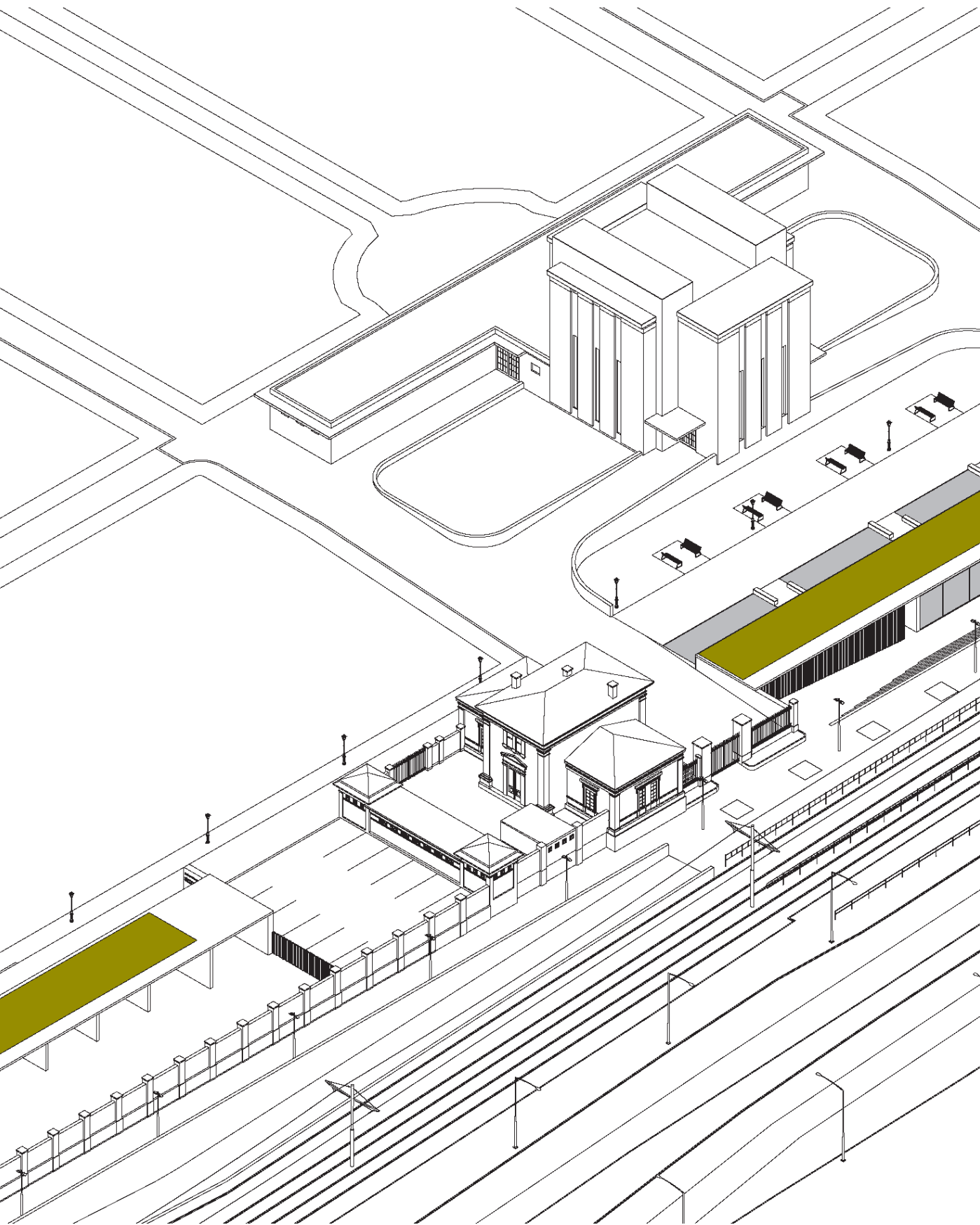


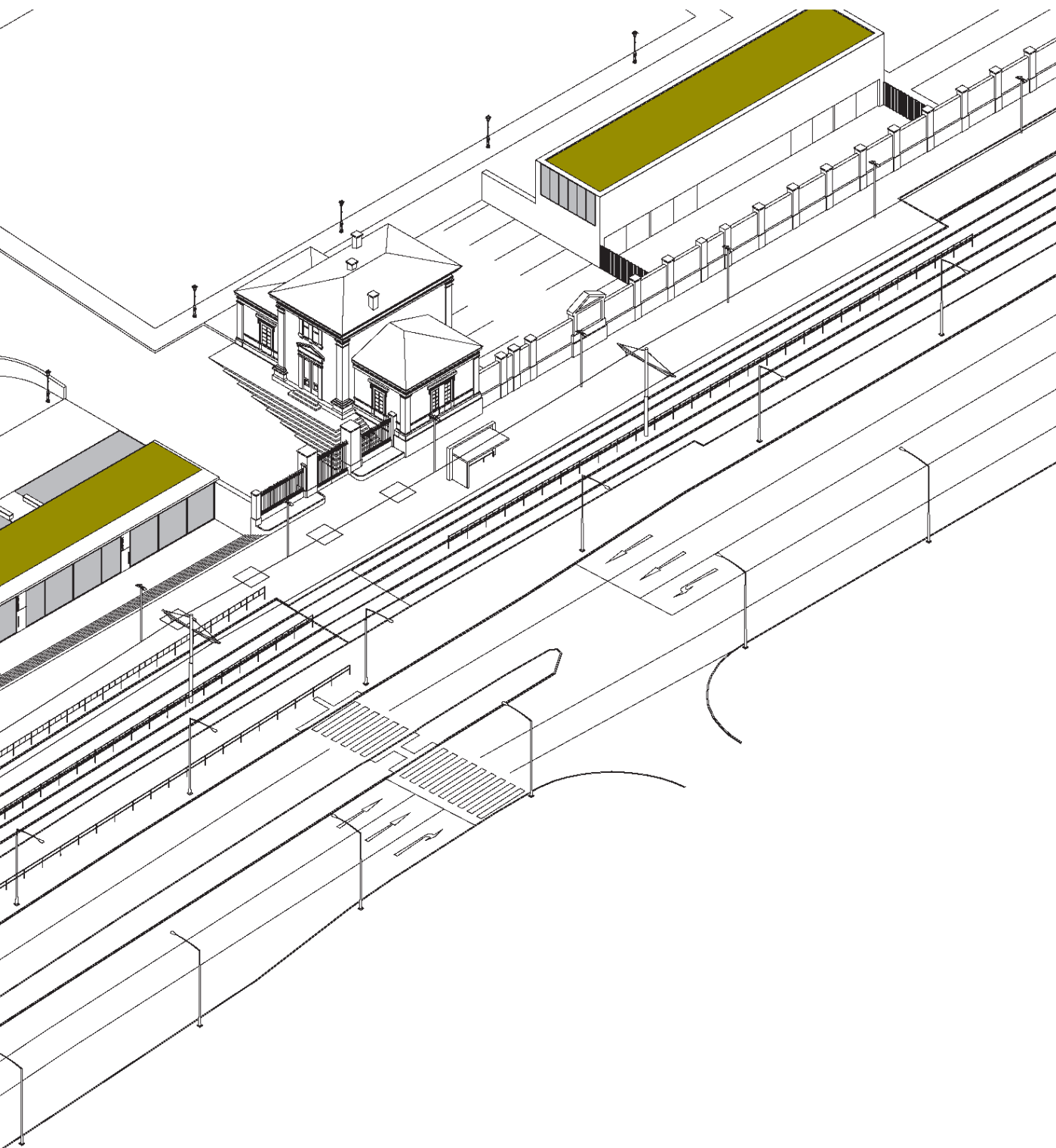




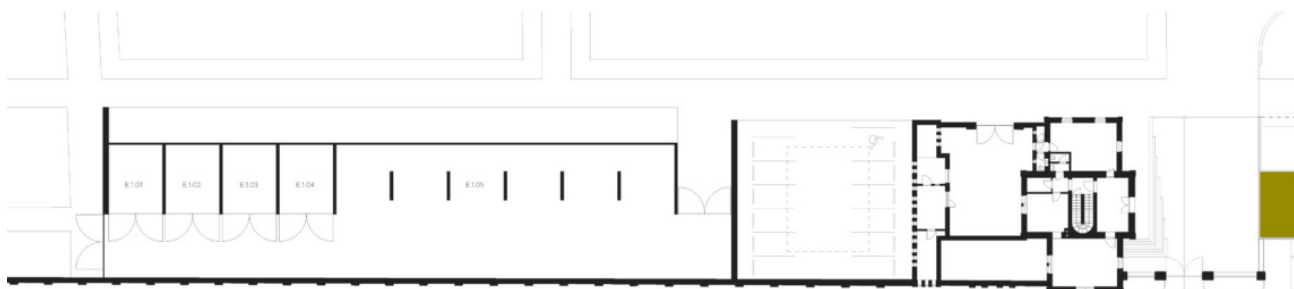
A, B - historické budovy







Půdorys 1. NP



Pohled východní



Příčné řezy objektů

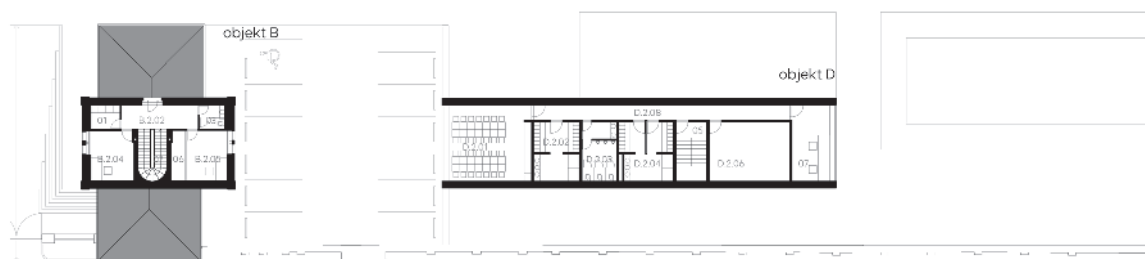




Pūdorys objektū



pūdorys 1. pp



pūdorys 2. np

Menšík Skrušný, spol. s r.o.

Autoři:

Ing. arch. David Menšík
Ing. Petr Skrušný
Ing. arch. Petr Skrušný

Spolupráce:

Zuzana Bubeníková
Ing. arch. Pavel Hodek
Ing. arch. Magdaléna Buzová

ANOTACE

ALFAOMEGA | Brána Ústředního hřbitova v Brně

Alfa a omega. Začátek a konec. Dva objekty jako brána největšího brněnského hřbitova. Dva objekty, které netvoří bariéru, ale vytváří prostor. Objekty, které pozůstalé důstojně přivádí na místo posledního odpočinku, propojují veřejný prostor s hřbitovem, koncentrují potřebnou vybavenost do jednoho objemu, oddělují vedení hřbitova od návštěvníků, a přitom dávají možnost vyniknout původní obřadní síni. Brána s monumentalitou, která má svou lehkost, a vertikality, která má svou symboliku.

To jsou cíle, ke kterým jsme od začátku návrhu směřovali. Pokusili jsme se přiblížit původnímu klasicistnímu konceptu hřbitova a oprostit se od bariér pro návštěvníky. Vytvořili jsme tak jednoduchý modulární objekt, který protínají dvě převyšovaná křídla brány. Díky tomu vznikl jak otevřený, tak krytý prostor pro shromáždění návštěvníků. Dvě křídla hostí kamenictví a květinářství. Lineární objekt pak uchovává utilitární zázemí jako bifé a toalety. Brána pak svou hmotou vytváří dvě soukromá nádvoří pro vedení hřbitova a umožňuje zachování původních bran a vstupů.

Ve stejném principu modulární jednoduchosti se nese jak na jedné straně objekt vozového parku, tak na straně druhé objekt zázemí hrobníků a provozních zaměstnanců. Vnitřní osu komunikace díky tomu ohraničuje pomyslná kolonáda. Ta spolupracuje i s pravidelným řazením plotů a sestava objektů je tak ucelená i z exteriérové perspektivy.

Odstranění bariér, propojení interiéru s exteriérem a důstojná monumentalita byly cílem i při tvorbě hřbitovního předprostoru. Příjezd ke hřbitovní bráně lemuje alej dřezovců (Gleditsia Triacanthos 'Skyline') a předprostor ukončují dvě lípy (Tilia Cordata 'Rancho'). I toto seskupení nese v aleji symboliku života a smrti v podobě dvou lip. Vstup do brány, ke kterému přivádí návštěvníky betonová linie v cihlovém odstínu, je pak vytyčen pomocí dvou stoa, symbolizujících lucerny a násobících svá světla ve vodním prvku zrcadel.

„Já jsem alfa i omega, začátek i konec. Tomu, kdo žízní, dám pít z pramene živé vody zadarmo.“
(Zj. 21,6)

HODNOCENÍ POROTY

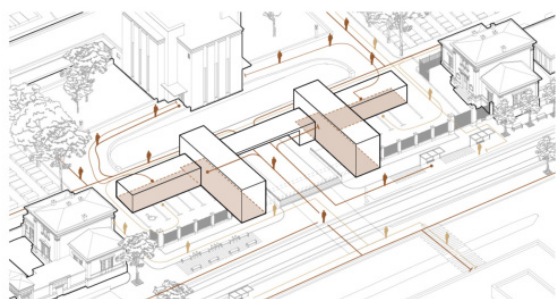
Soutěžní návrh přináší jednoznačný názor i architektonický výraz. Ač působí monumentálně, má lidské měřítko. Kompozice návrhu propojuje ulici Vídeňská s Ústředním hřbitovem, ačkoliv působí možná překombinovaně a převyšované objekty brání v dialogu mezi stávajícími historickými vstupními objekty. Diskutabilní je minimalizace prostoru před obřadní síní. Architektonický výraz a dispoziční řešení nových objektů jsou přesvědčivé. Slabinou návrhu jsou parkovací dvory před historickými vstupními objekty, které ubírají na kvalitě veřejných prostorů.



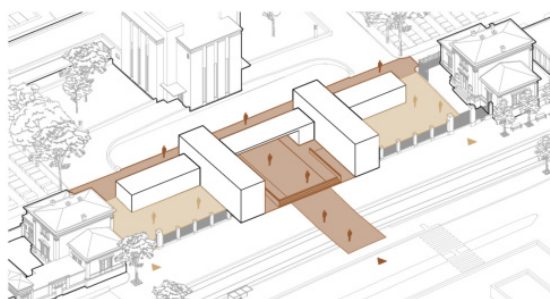
Prostor hlavního vstupu



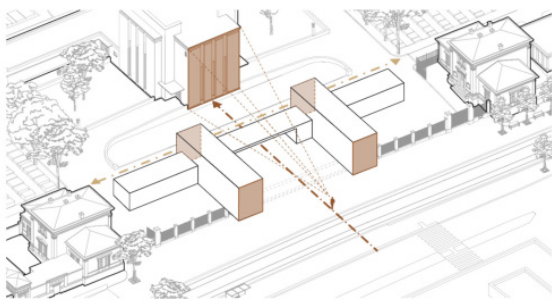
Budova zázemí zaměstnanců



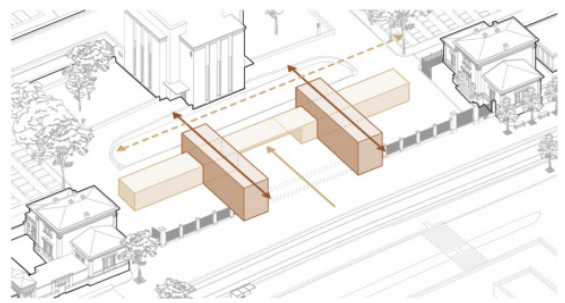
Procesní zjednodušení bylo zásadním zadáním. Koncentrace vybavenosti pro návštěvníky a nerušená funkce vedení a správy hřbitova.



Řešení dnešního funkčně smíšeného předprostoru síně bylo zásadní pro dělbou procesů a oddělení návštěvníků od vedení a zaměstnanců.



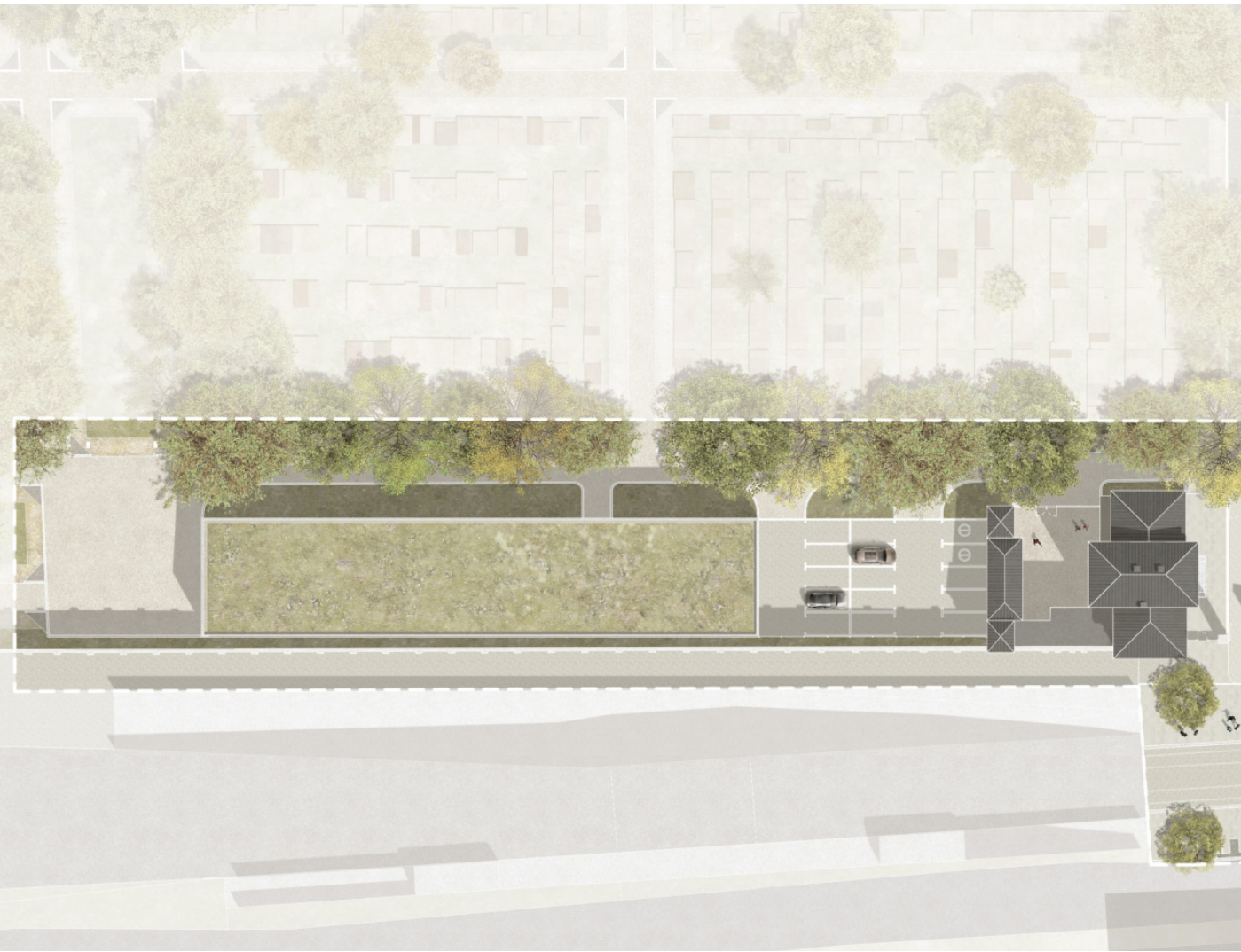
Monumentální průčelí křídel brány hmotově graduje a poutá pozornost k obřadní síni. Průčelí také vytváří orientační body v interiéru i exteriéru hřbitova.



Hmotové řešení převýšených a kolmých křídel brány. "Alfa a Omega" protínají hlavní lineární hmotu a vytváří společnou plochu hřbitova a veřejného prostoru.





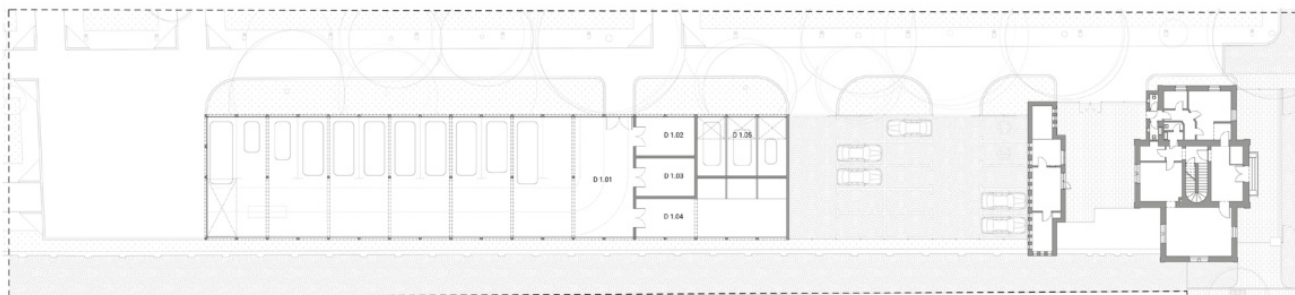








Půdorys 1.NP



A 1.01 Toalety mužů	26,8 m ²	B 1.01 Vstupní hala	24,0 m ²	C 1.01 Denní místnost	50,3 m ²	C 1.09 Šatna provozních dělníků	20,3 m ²	D 1.01 Krytá hala	559,1 m ²
Toalety žen	26,8 m ²	B 1.02 Kancelář asistentky	12,0 m ²	Kuchyňka	9,9 m ²	Umývárna	9,6 m ²	D 1.02 Sklad provozního nářadí	24,6 m ²
Zázemí zaměstnance	7,2 m ²	B 1.03 Kancelář ředitele	23,5 m ²	C 1.02 Toalety	20,3 m ²	C 1.10 Archiv	20,3 m ²	D 1.03 Sklad zahradního nářadí	24,9 m ²
A 1.02 Prodejna kamenictví	61,9 m ²	Toaleta ředitele	1,7 m ²	Úklidová místnost	4,1 m ²	C 1.11 Technická místnost	4,1 m ²	D 1.04 Sklad sypkých materiálů	83,1 m ²
Hygienické zázemí	6,4 m ²	Úklidová místnost	1,4 m ²	C 1.03 Špatná šatna hrobníků	20,3 m ²	C 1.11 Kancelář mistrů	20,3 m ²	D 1.05 Garáže	57,5 m ²
Čajová kuchyňka	6,4 m ²	B 1.04 Čajová kuchyňka	11,5 m ²	Prádělna	5,2 m ²	Toalety mistrů	5,1 m ²		
A 1.03 Prodejna květinářství	61,9 m ²	B 1.05 Toalety mužů	7,3 m ²	C 1.04 Čistá šatna hrobníků	20,3 m ²				
Hygienické zázemí	6,4 m ²	Toalety žen	7,3 m ²	Umývárna	9,6 m ²				
Čajová kuchyňka	6,4 m ²	B 1.06 Chodba	3,5 m ²	C 1.05 Univerzální sklad	28,0 m ²				
A 1.04 Prodejna s občerstvením	42,9 m ²	Sprcha	3,0 m ²	C 1.06 Garáž pro multikárý	28,0 m ²				
Toalety	7,4 m ²	B 1.07 Ekonomické oddělení	27,8 m ²	C 1.07 Garáž pro vozy hrobníků	28,0 m ²				
Zázemí prodejny	9,6 m ²			C 1.08 Sklad nářadí hrobníků	28,0 m ²				

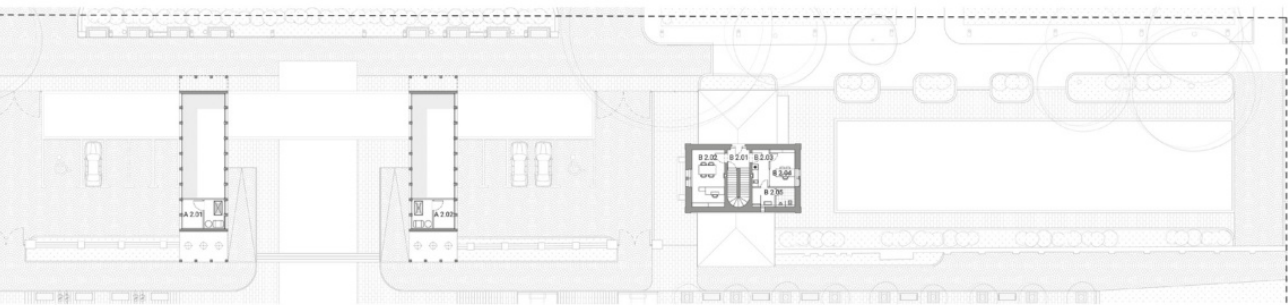
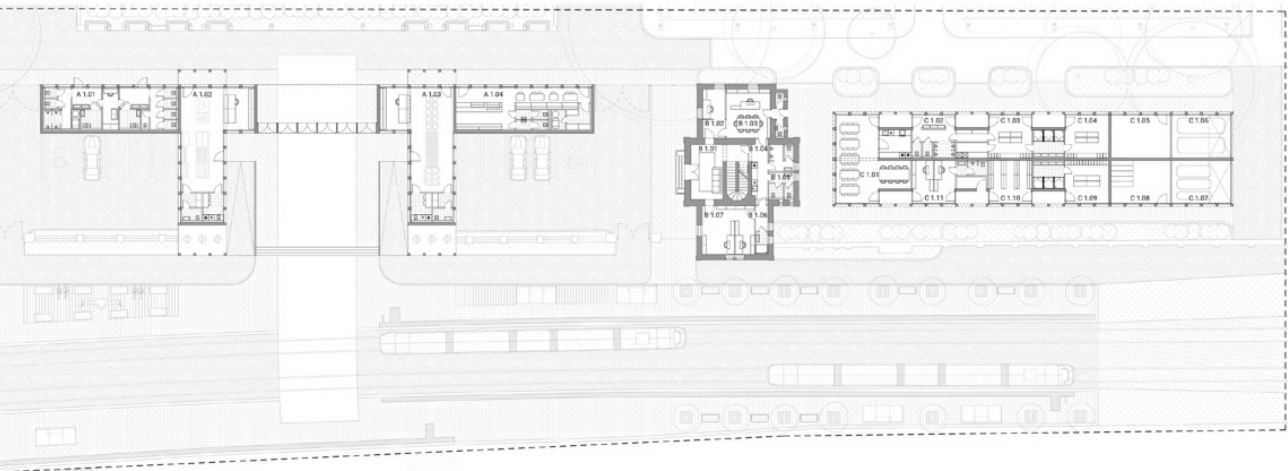
Půdorys 2.NP



A 2.01 Sklad kamenictví	13,2 m ²	B 2.01 Chodba	4,4 m ²
A 2.02 Sklad květinářství	13,2 m ²	B 2.02 Zástupce ředitele	20,2 m ²
		B 2.03 Čajová kuchyňka	6,7 m ²
		B 2.04 Investiční oddělení	10,1 m ²
		B 2.05 Toaleta	8,9 m ²

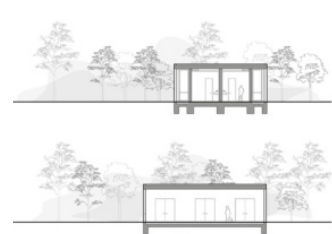
Příčný řez hlavní budovou





Podélné řezy provozními budovami

Příčné řezy provozními budovami



F POINT, z.s. a Ing. Jan Javůrek

Autoři:

Ondřej Fiedler
Max Fleischmann
Ing. arch. Pavel Buryška
Ing. Jan Javůrek

ANOTACE

Přestože je hřbitov úzce spjatý s městem, je vždy obehnan hranicí.

Podobně jako kostel či radnice si i hřbitov šlechtí svou posvátnost a důležitost. Přesto se od tradičních ikon města liší svým rozsahem a funkcí. Spíše než o chrám zasvěcený té či oné autoritě, jedná se o celý chrámový okrsek.

Jde nám o zástavbu z komponovaných štítů, které sestavujeme do jakýchsi propylejí podél cestních os hřbitova. Nechceme pouze skládat funkce do neviditelných hal. Radši stavíme sbírku chrámků, které se tak jako stávající klasicizující objekty postupně odkrývají a zahalují mezi stromy. Těžké štíty se pak pravidelně střídají s otevřenými dvory.

Dláždění obklopující obřadní síň protahujeme až k hranám silnice. Vzniká tak jednotná plocha, která je postupně přehrazována sérií rovnoběžných zastavení a překážek. Nástupní ostrůvky, projíždějící tramvaje, ohradní zdi s fragmenty pavilonků integrující toalety, kamenictví, květinářství a kavárna. Nakonec monumentální stupně vhlíží k obřadní síni. Vstup je vzdušný, ale přesto si ponechává svůj jasně definovaný práh.

HODNOCENÍ POROTY

Kvalitou návrhu je ústřední centrální prostor před obřadní síní a vytvoření semitrparentního vstupního objektu s komerčním zázemím, který respektuje historickou kompozici se dvěma vstupy a zároveň propojuje prostor před vstupem na Ústřední hřbitov s předprostorem před obřadní síní. Dále je kladně hodnocena práce s měřítkem. Způsob pavilónové zástavby provozního zázemí působí chaoticky a nekonzistentně. Otevřené dvory směrem k hrobovým polím vyznívají neprakticky a necitlivě.



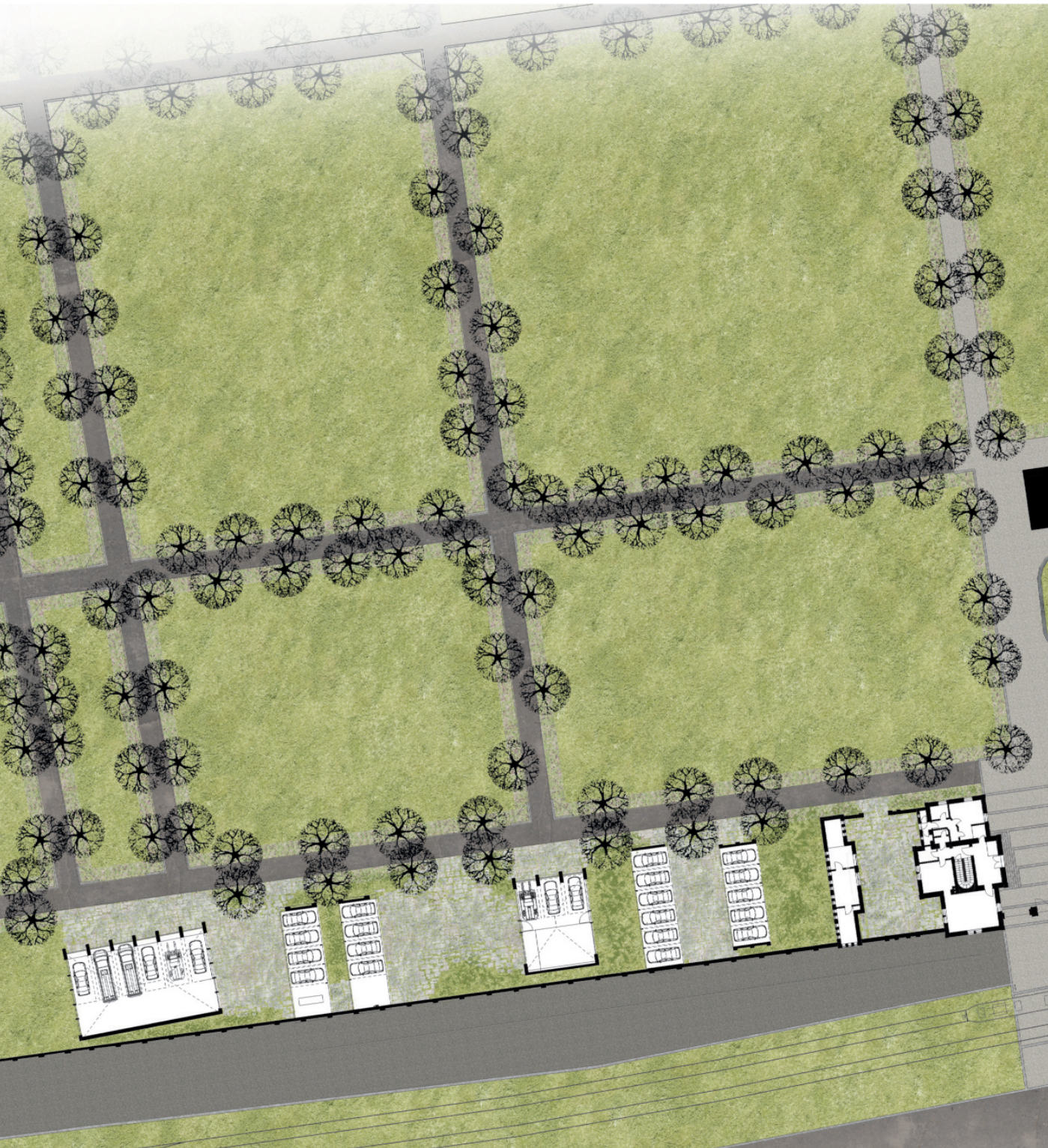
Předprostor před obrádkací síní

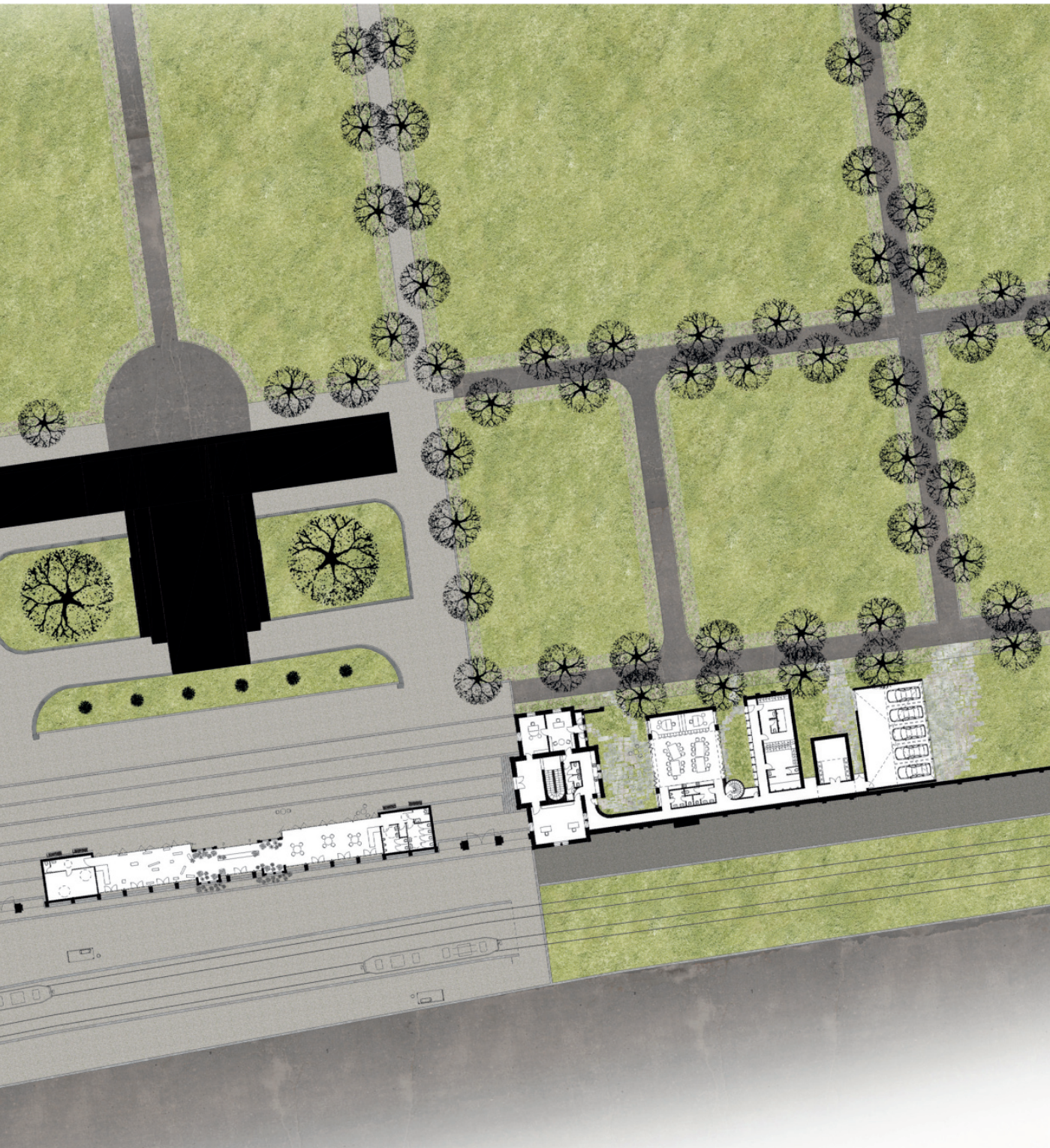


Interiér vstupního objektu





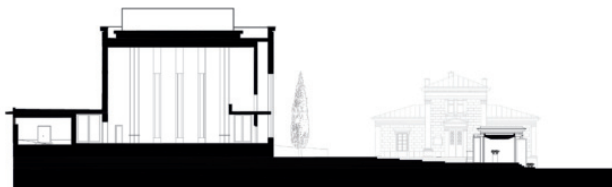




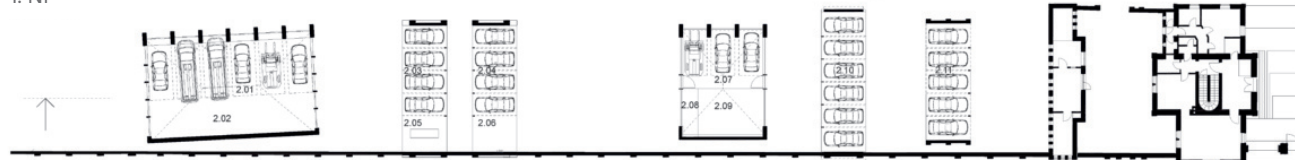




Řez příčný



1. NP



rozvojová plocha 5

- 1.01 - kamenictví
- 1.02 - květinářství
- 1.03 - obědovna, kavárna
- 1.04 - veřejné WC
- 1.05 - zázemí kamenictví

rozvojová plocha 4

- 2.01 - garáž - 6× parkovací stání zvětšené
- 2.02 - sklad sypkých materiálů
- 2.03 - 4× parkovací stání
- 2.04 - 4× parkovací stání
- 2.05 - servisní jáma
- 2.06 - místo pro umývání aut
- 2.07 - garáž - 3× parkovací stání
- 2.08 - sklad písku
- 2.09 - sklad technického provozu
- 2.10 - 6× parkovací stání
- 2.11 - 5× parkovací stání

rozvojová plocha 6

- 3.01 - denní místnost, kuchyňka
- 3.02 - kancelář mistrů
- 3.03 - kancelář mistrů
- 3.04 - toalety
- 3.05 - schodiště archiv
- 3.06 - úklidová místnost
- 3.07 - chodba
- 3.08 - šatna – hrobníci
- 3.09 - šatna – provozní dělníci
- 3.10 - technická místnost
- 3.11 - prádelna, sušárna
- 3.12 - sklad, univerzální sklad
- 3.13 - garáž - 6× parkovací stání
- 3.14 - archiv

historický objekt B

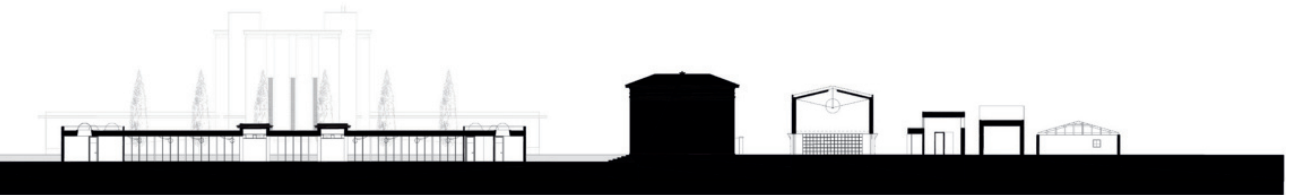
- 4.01 - kancelář asistentky ředitele
- 4.02 - kancelář ředitelství
- 4.03 - vstupní foyer
- 4.04 - schodiště
- 4.05 - toalety, sprcha
- 4.06 - čajová kuchyňka
- 4.07 - kancelář ekonomického oddělení
- 4.08 - zahradní úm
- 4.09 - kancelář investičního oddělení
- 4.10 - sociální zázemí
- 4.11 - kancelář zástupce vedoucího
- 4.12 - technická místnost
- 4.13 - příruční archiv

Řez podélný



Pohled západní





RCNKSK, s.r.o., Ing. arch. Matúš Berák, Bc. Trang Erika Nguyen Thu

Autoři:

MgA. Jan Řičný
 MgA. Filip Kosek
 Ing. arch. Matúš Berák
 Ing. arch. Petr Müller
 Bc. Trang Erika Nguyen Thu
 Barbora Schiffmannová
 Ing. arch. Barbora Tauerová

ANOTACE

Vstoupit.

Rozhlédnout se do prázdna, vidět prostor bez příkras, čistý, přehledný a jednoznačný, kterému dominuje nová zeď hřbitova s jednou velkorysou vstupní bránou. Vstoupit, zažít ten moment přechodu z všedního do svátečního, zažít pocit přechodu mezi světy, prostranstvími. Ocitáme se v odlišném světě, vynořují se vzpomínky a myšlenky ještě intenzivněji. S vědomím klidného, bezpečného a esteticky čistého prostoru nechat svět za zdí za hlavou. Ponořit se do myšlenek. Vystoupat vzhůru po rampě pod loubím, vnímat různost prostředí, koupit květinu a odejít ponořit se do uliček hřbitova. Anebo zůstat u vstupu, osvěžit se u vodního prvku zrcadlícího obřadní síň, která má konečně prostor k dýchání, posadit se do neformální krajiny hájku stromů, zůstat sedět a nikam nespěchat, být sám v prostranství, kde může být samo vícero lidí naráz, kde je místo nejen k samotě pro každého. V klidu přemýšlet a kochat se.

Vstoupit na hřbitov je krásný moment, chvílka natolik samozřejmá, přesto nezvykle plná významů. Vstup má být dobrou službou, která tyto momenty moderuje a zároveň ponechává volnost myšlenkám i dějům.

HODNOCENÍ POROTY

Soutěžní návrh přichází s myšlenkou jediného centrálního vstupu orientovaného na osu obřadní síně, který ale nepůsobí přesvědčivě. Stávající vstupy navazující na celkovou kompozici Ústředního hřbitova byly zaslepeny. Vstupní objekt konkuruje vertikále obřadní síně. Jakkoliv je centrální piazzetta přínosem řešení, není její provedení vhodně vyřešeno. Skupiny stromů před obřadní síní jsou chaotické a neadekvátní a průleh pro zadržení dešťových vod tvoří bariéru prostoru. Dispoziční řešení návrhu je dobře zvládnuté a funkční.

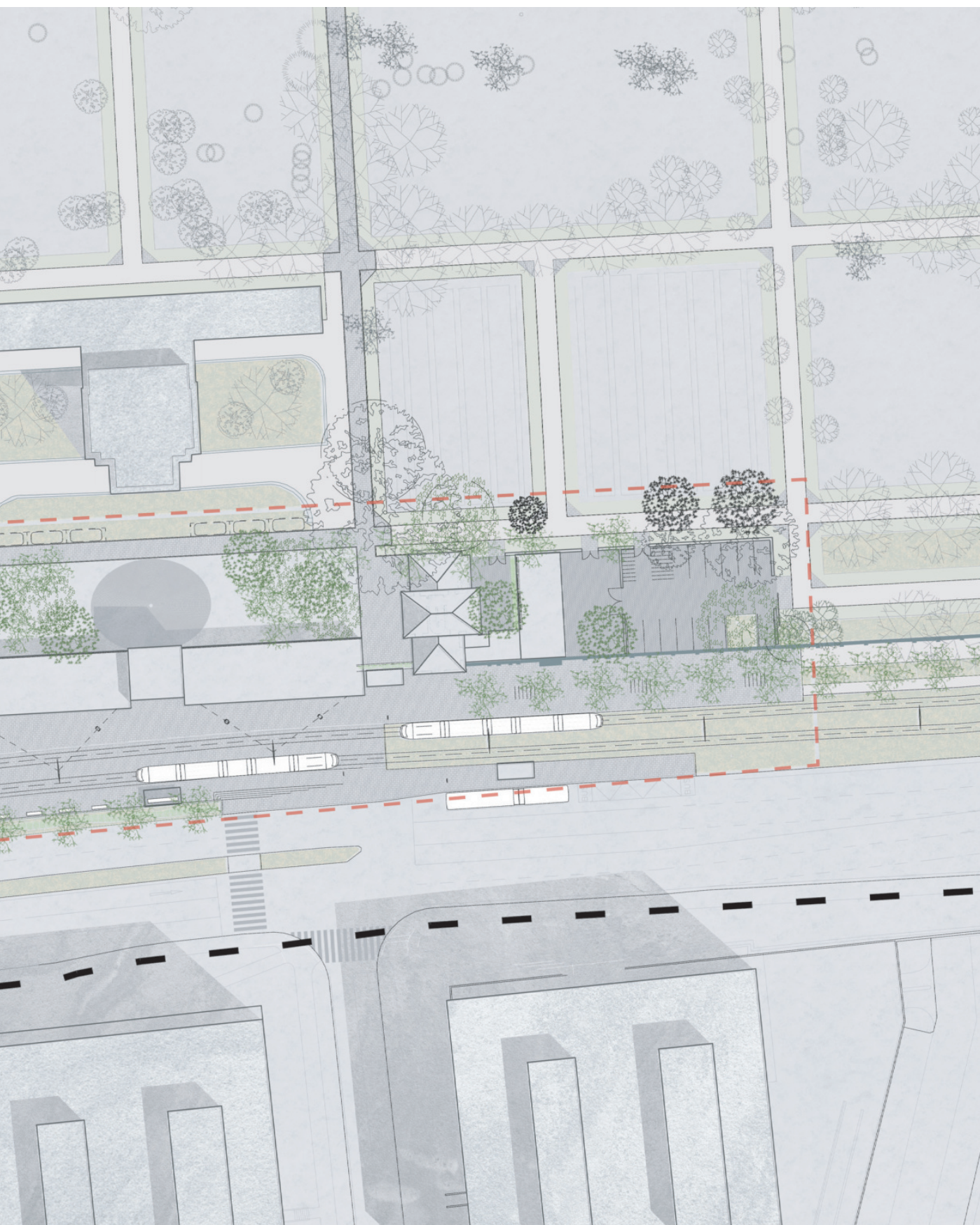


Prostor hlavního vstupu



Prostor hlavního vstupu





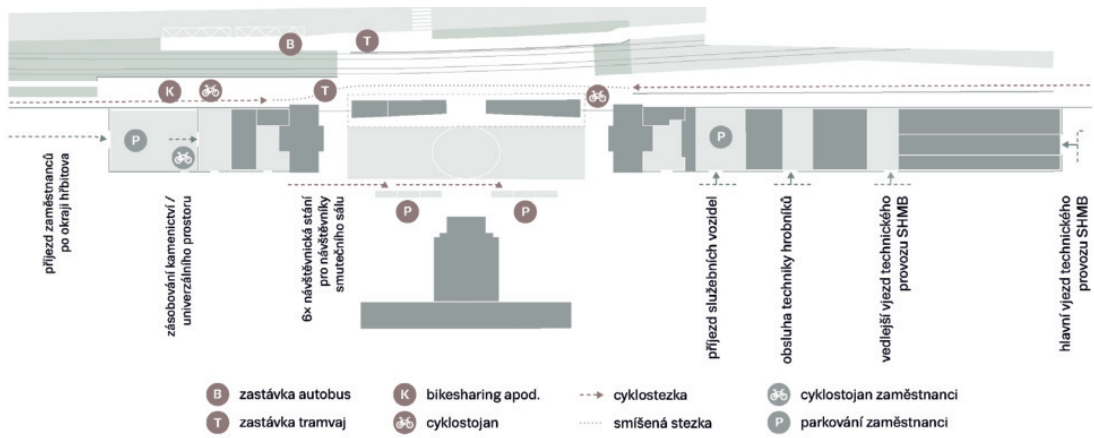
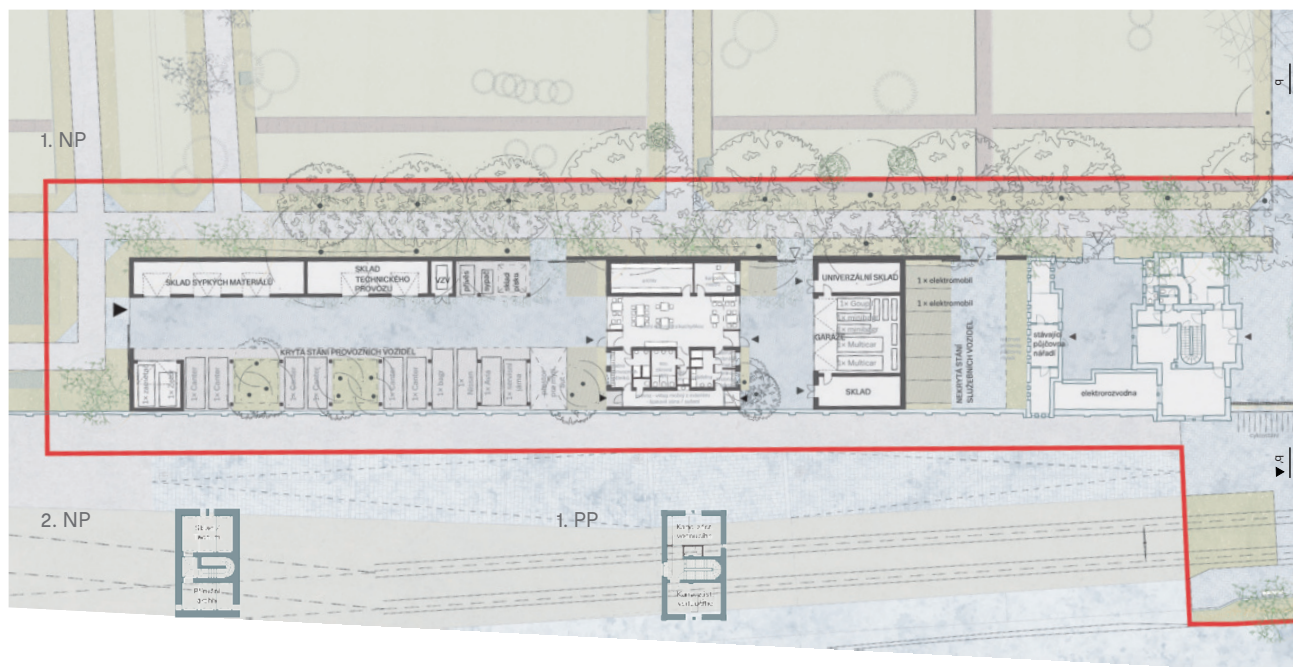


Schéma dopravního řešení





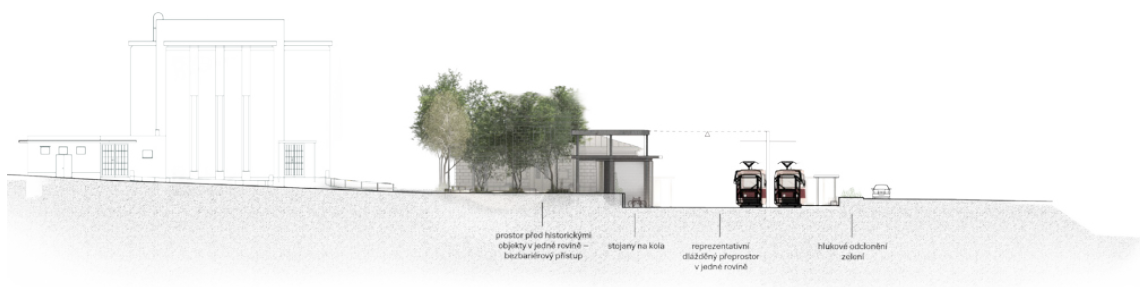
Půdorys

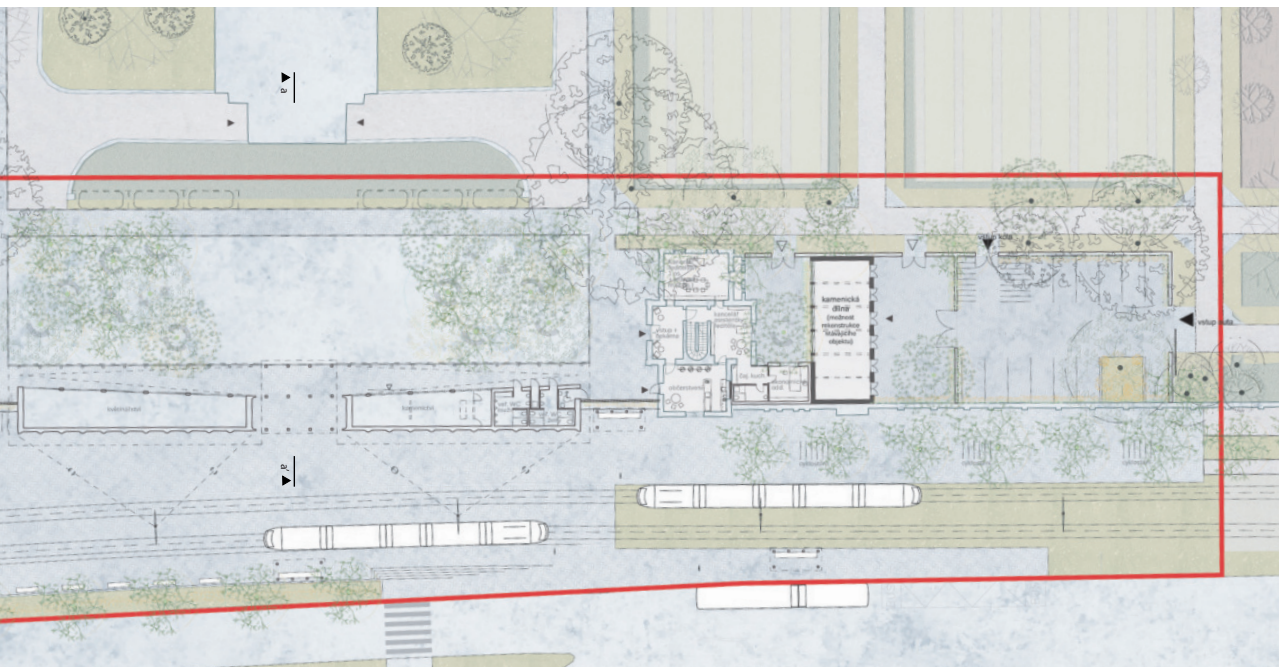


Pohled z ulice Vídeňská



Řez příčný b-b'





hlavní vstup do hřbitova

členitá stěna chránivého charakteru
možnost uměleckého zpracování

přístřešek MHD

osvětlená kola

Řez příčný a-a'



skříňová mísa – cíl toku
dešťové vody tvoří
mosazná mísa v
štrkové riazně

otevřený převýšený
vstup

možnost zavěšeného
valného osvětlení –
vyšší kvalita nasvícení

tramvajová zastávka
odcizená zjevení

Zdeněk Daniel

Autoři:

Zdeněk Daniel

Spolupráce:

Lucie Lanková

ANOTACE

Základní myšlenka návrhu spočívá v myšlence, v úvaze, že v podstatě zde jenom „projíždíme“ v určitém časovém úseku.

Je to naše jakási „zastávka“ v životě, v čase, proto tvar „vstupu“ – tvar zastávky, zastávka nebo konečná stanice...

Příběh z brněnského hřbitova... Brněnský hřbitov vnímám od dětství už skoro půl století, z dob kdy jsem chodil s rodiči na poslední rozloučení, pohřby, ač jsem nevěděl, co život v podstatě znamená. Mohutné mohyly a stěla mých předků, jejichž příběhy jsou vepsány ve vzpomínkách, myslí, srdci.

Rodiče jsou pokročilého věku s kořeny v Brně, měli zde hodně sourozenců. V průběhu let se pro mě rodiče stává brněnský hřbitov významným společenským místem, kde se vlastně mají možnost setkat s pár žijícími příbuznými, jelikož bydlíme stovky kilometrů jinde.

Pro mne je též Brno „srdeční“ záležitost.

Návrh nových objektů je v podstatě taková moje myšlenka. Prostor, který se dá dále rozvést, dopracovat, domyslet v dalším stupni projektové dokumentace. Jednotlivé celky se dají stavět v etapách, v návaznosti na provoz a finanční možnosti.

Na novostavby jsou použité podobné tvarové prvky. Použité materiály, nosné kovové konstrukce, sloupy, opláštění, číré a černé sklo a kov.

Ve vstupu umístění květinářství, občerstvení, kamenictví a zakomponování stávajícího objektu WC do koncepce novostavby vstupních prostor.

Použití rovné „zelené střechy“ a vodních prvků.

HODNOCENÍ POROTY

Soutěžní návrh pracuje s měřítkem a nekonkuruje vertikálním dominantám vstupu na hřbitov. Jako jediný zachovává stávající historický objekt sociálního zázemí. Celková prezentace konceptu není přesvědčivá. Autoři předkládají řešení bez jakýchkoliv širších vazeb a vztahů k okolní zástavbě i krajíně. Zcela chybí řešení parteru. Navržená vegetace na střechách působí neadekvátně.



Vstupni objekt

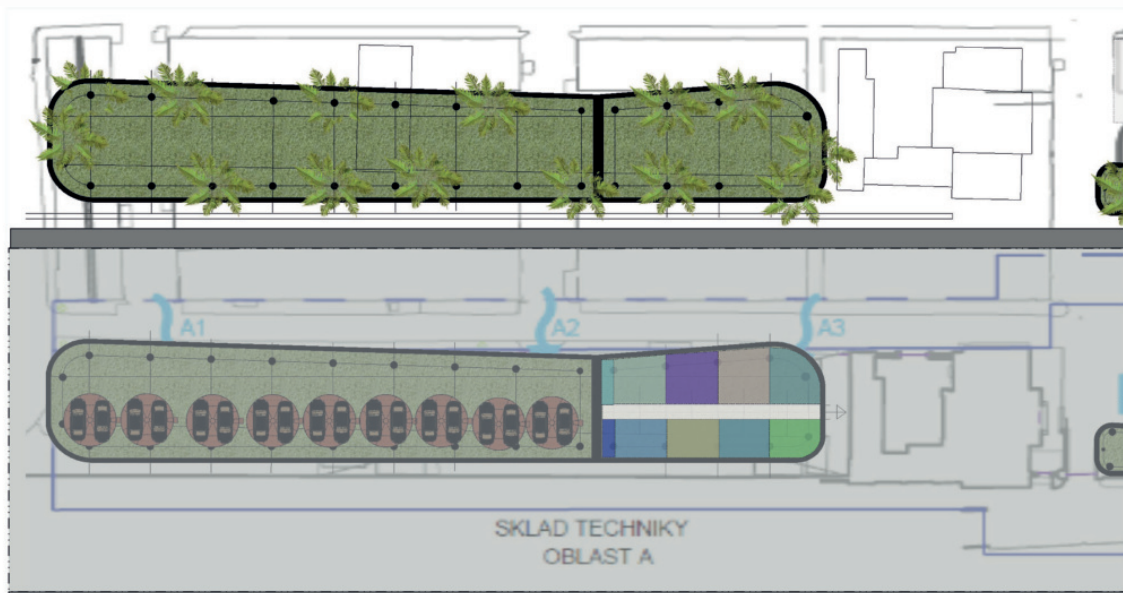
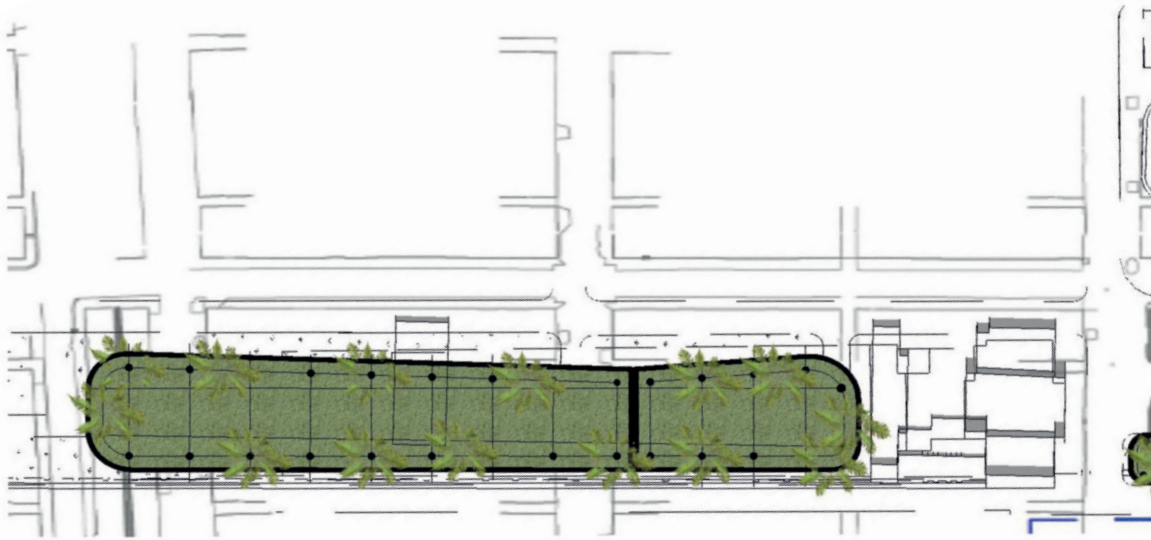


Vstupni objekt

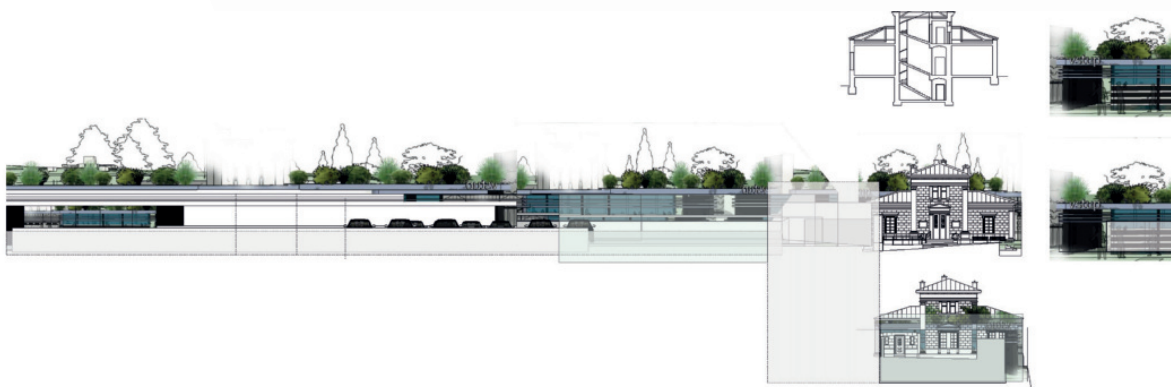


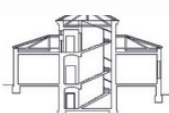
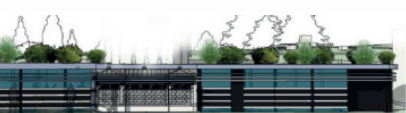
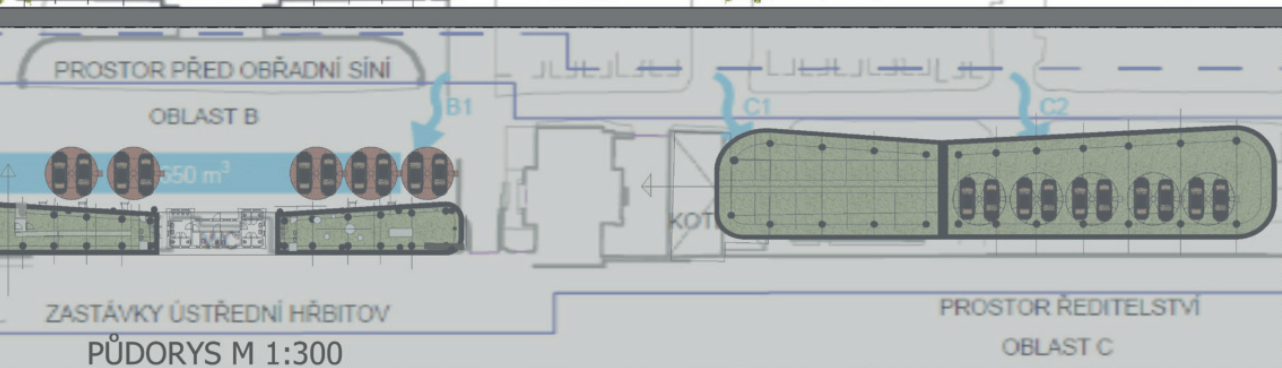
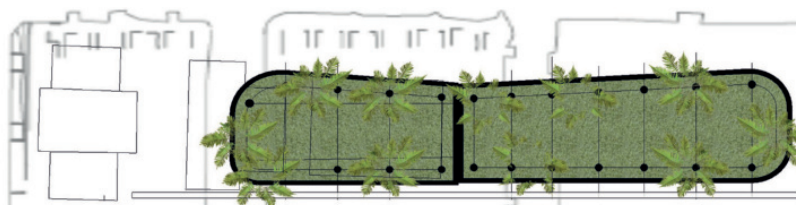
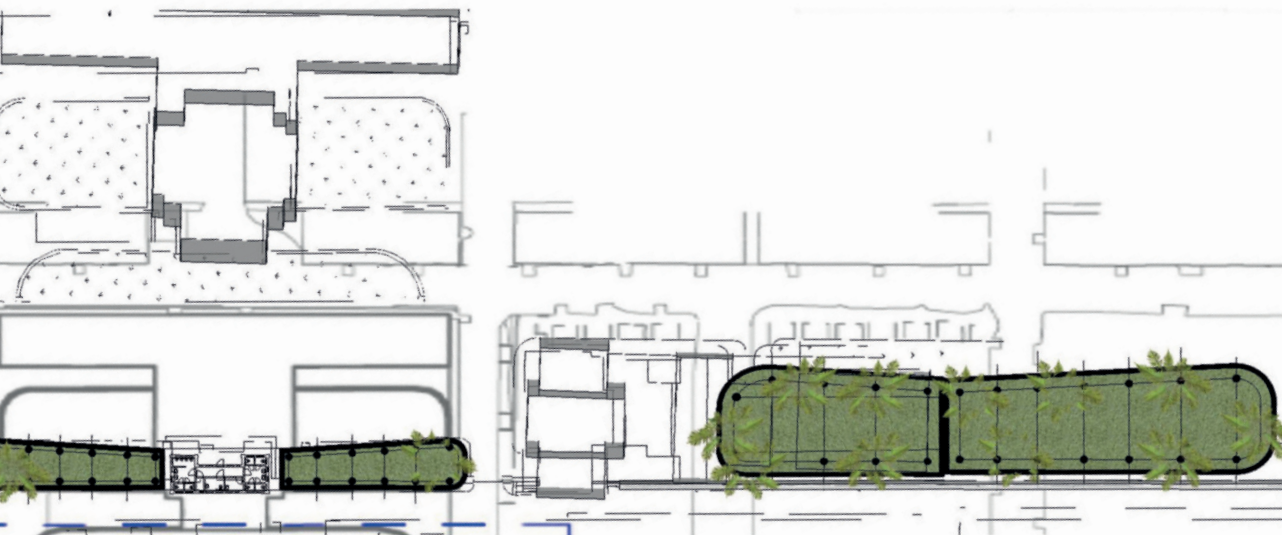


Půdorysy



Řezy





21

11

22

23

24



30

29

25

26

19

20

18

Hlavní vstup Ústředního hřbitova v Brně

katalog soutěžních návrhů

Vydala Kancelář architekta města Brna, p. o., 2021

Redakce: Michal Doležel, Jana Javorská, Tomáš Pavlíček, Ondřej Puczok, David Zajíček

Grafické zpracování: Nikol Hájková

Vytiskla: Tiskárna Didot, spol. s r.o.

Počet výtisků: 200 ks

Zadání, soutěžní podmínky a soutěžní protokol:

kambrno.cz/souteze

