



Axonométrie sportovního areálu s parkem



Velká tělocvična - interier



Sportovní areál



Velká tělocvična - interier

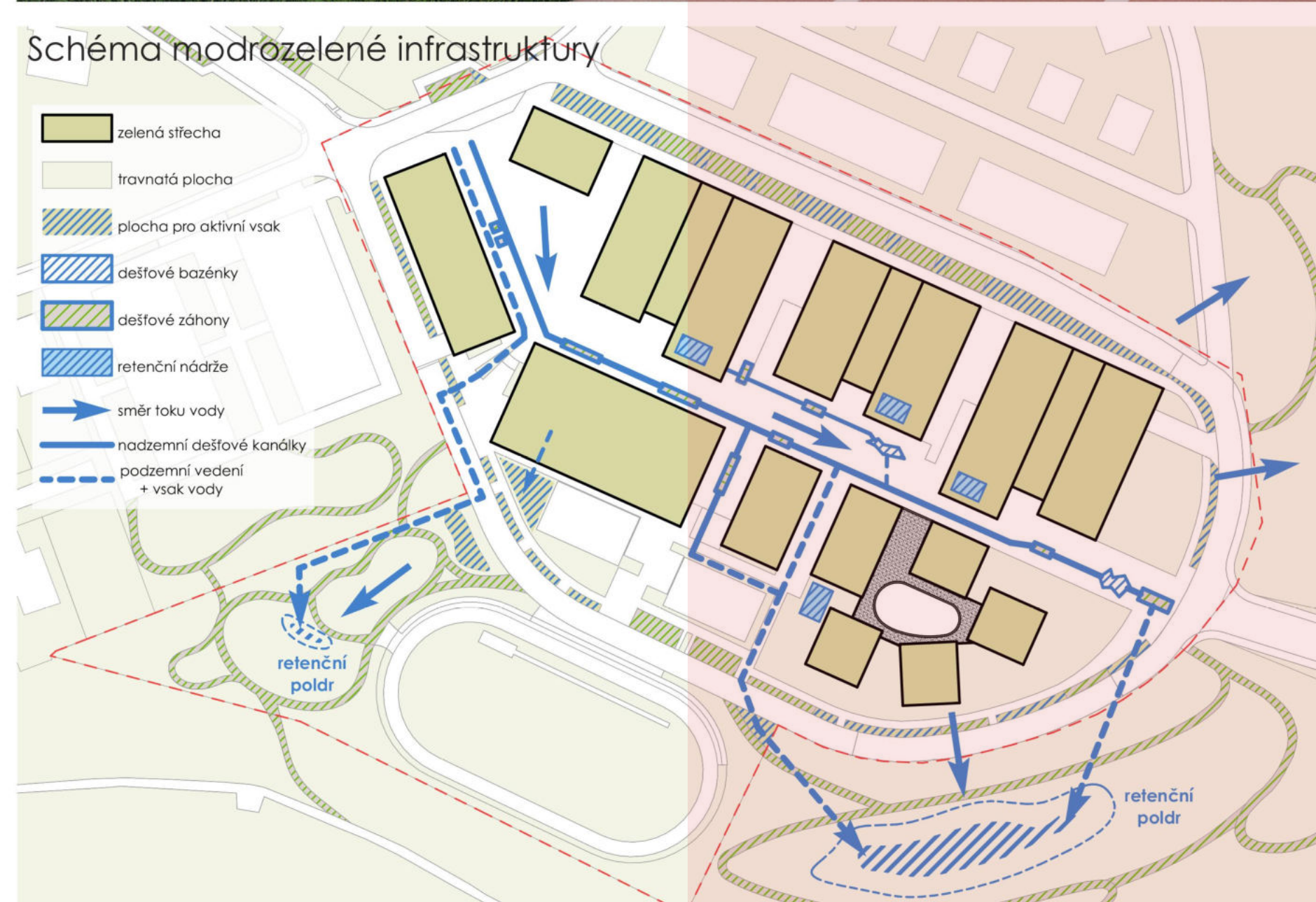


Schéma modrozelené infrastruktury

- zelená střecha
- travnatá plocha
- plocha pro aktivní vsk
- dešťové bazény
- dešťové záhony
- retenční nádrže
- směr toku vody
- podzemní dešťové kanálky
- podzemní vedení
- vsk vody

Modrozelená infrastruktura (MZI) je navržena jako integraní součást celého řešeného území. Budovy mají navržené extenzivní i intenzivní **zelené střechy**. Uliční parkovací stání mají propustné povrchy. Pod budovami jsou zamýšleny **retenční nádrže**. MZI tvoří funkční i **estetickou součást parteru** pěší zóny i obytných ulic. Zpevněné plochy parteru jsou svažovány do mělkých kanálků (kryté i otevřené), kterými proudí dešťová voda ulic, vstupuje do dešťových záhonů, vystupuje z nich, rozlévá se v mělkých plochách parteru (dešťové bazény), kde si mohou hrát děti i teenageři. Voda dále proudí podzemními opadáními do vsakovacích těles a poldrů. Voda z ulice zavlažuje prostřednictvím podzemních šterkových rohoží stromy na parteru. Parter se proměňuje v oslavu deště pro děti i dospělé. Mělkost kanálků nezabraňuje plynulosti provozu a estetickému dojmu ani v bezdeštných dnech. Komunikace pro vozidla a chodníky jsou svažovány tak, aby byla dešťová voda sváděna do zelených plošek a ke stromům a zde se vsakovala. V rozsáhlých plochách zeleně jsou navrženy **retenční poldry** pro zadržení srážkových maxím. V případě nutnosti je lze napojit na stávající dešťové stoky na úpatí Sadové (DN 800 Královo pole a Divišova čtvrti)

Nová tělocvična základní školy tvoří jeden z pilířů centrální komunikační osy celého řešeného území. Předpokladem při řešení celého území je fungování tělocvičny a venkovního sportoviště pro účely školy během výuky, mimo výuku otevření veřejnosti a mimoškolních aktivit. Pro veřejnost jsou volně přístupná dvě **víceúčelová hřiště** umístěná v předprostoru budovy tělocvičny na jižní straně.

Zpevněná plocha postupně přechází v městskou a krajinnou zelen. Za tímto účelem je umístěno **venkovní sportoviště** v návaznosti na veřejný park a ponechána co největší plocha jako vegetační.

Díky účelnému osazení objektu do svažitého terénu dochází k maximálnímu prostorovému využití s ohledem na snadnou přístupnost a obsluhu z každé úrovně terénu. Budova tělocvičny je rozdělena na dva objemy, prostor mezi nimi tvoří pěší promenáda směřující k venkovním hřištím, dále k venkovnímu sportovišti a veřejnému parku. Prosklená plocha v parteru tělocvičny poskytuje vizuální propojení nejen s interiérem, ale přímým průhledem skrz velký sál vzniká průzor do širšího okolí.



Herní prvky pro lezení, houpání a balancování jsou umístěny volně v travnatých plochách.



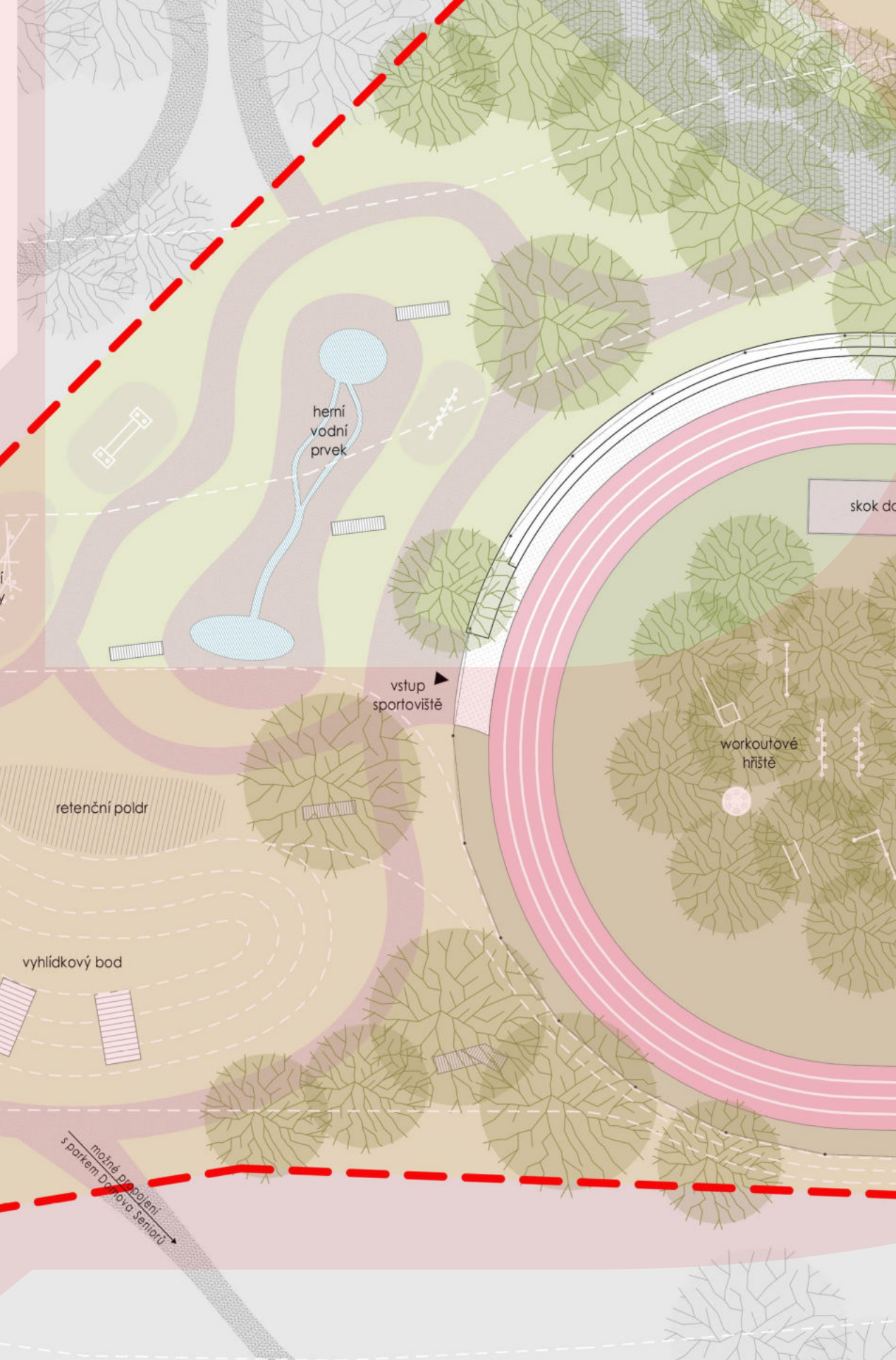
Vodní prvek je doplněn mlýnky a přepážkami, kde děti usměrní vodu, zažívají dobrodružství a zároveň se učí principům vody.

Malý park krajinnáského typu nabízí prostor pro hru, odpočinek i setkávání. Hlavním motivem je **vodní prvek pro hru a vyhlídkový kopec na Brno**. Okružní cesta z mlatu se klikatí parkem a spojuje místo s okolím i krajinou. Vybízí ke svržení sociální bariéry mezi parkem a domovem seniorů. **Stromy v parku** jsou dlouhověké domácí dřeviny jako dub, habr doplněné dřevinami hýřícími květy nebo barvami na jaře či podzim (dřín, jasan úzkolistý) a doplněné něčím k zakousnutí (říšeň, ořešák). Stromy budou přesazeny z parku Sadové. Vše je doplněno mobiliárem vyskytujícím se i na hlavním parteru území.

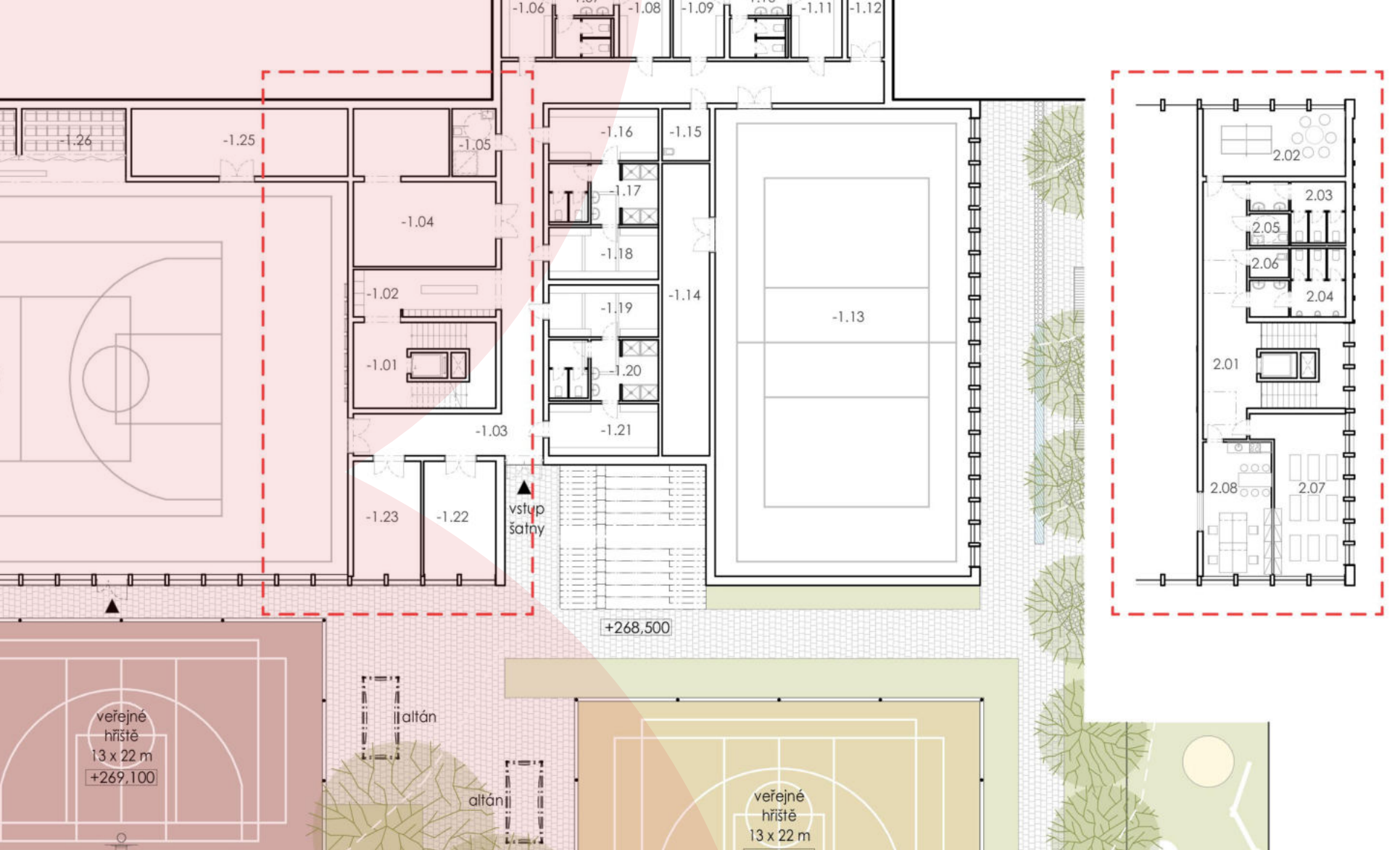


Půdorys 1.PP tělocvičny, sportoviště a parku, M 1:250

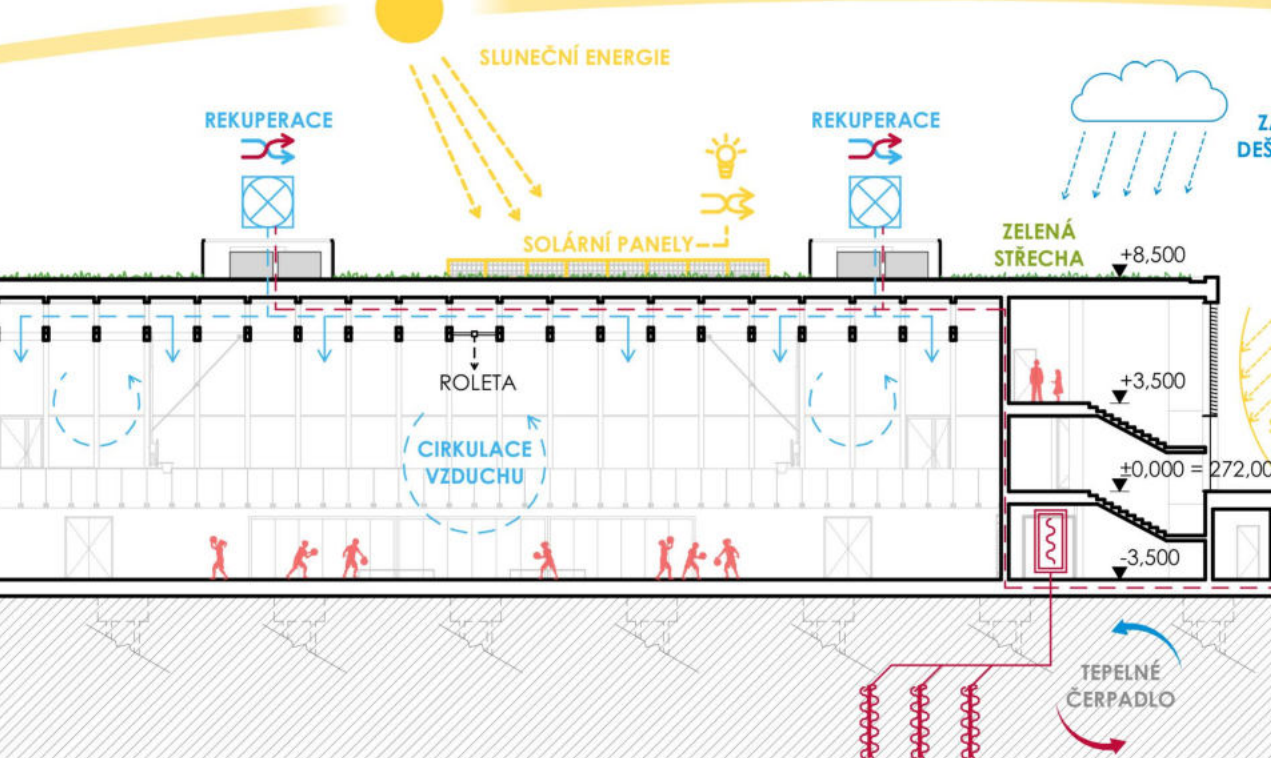
Tabulka místností 1.PP	
Název místnosti	m ²
-1.01 SCHODIŠTĚ	30,83
-1.02 CHODBA	20,98
-1.03 CHODBA	13,19
-1.04 TĚLA	20,27
-1.05 HYG. INVALIDA	8,88
-1.06 SÁL	18,80
-1.07 SPŘIČKY	19,20
-1.08 SÁL	18,80
-1.09 SÁL	18,80
-1.10 SPŘIČKY	19,20
-1.11 SÁL	18,80
-1.12 CHODBA	20,98
-1.13 TĚLOCVIČNA 22 x 22m	388,40
-1.14 SÁL	42,40
-1.15 ÚLOD	7,41
-1.16 SÁL	17,10
-1.17 SPŘIČKY	20,10
-1.18 SÁL	17,10
-1.19 SÁL	17,10
-1.20 SPŘIČKY	20,10
-1.21 SÁL	17,10
-1.22 SKLAD	24,89
-1.23 SÁL	20,10
-1.24 TĚLOCVIČNA 20 x 40m	800,00
-1.25 SÁL	42,40
-1.26 MĚŘENÍ TERÉNU	14,25
-1.27 MĚŘENÍ TERÉNU	14,25
-1.28 MĚŘENÍ TERÉNU	14,25
-1.29 SKLAD	42,47



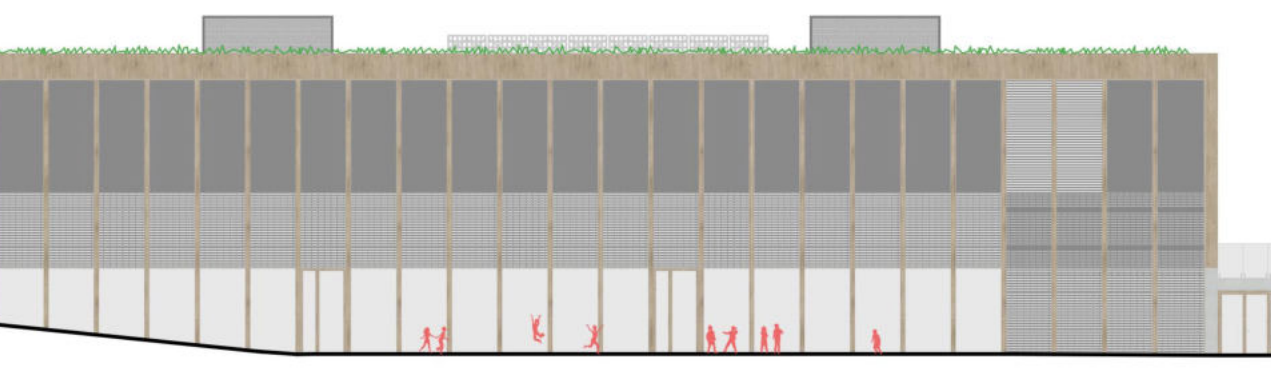
Půdorys 2.NP, M 1:250



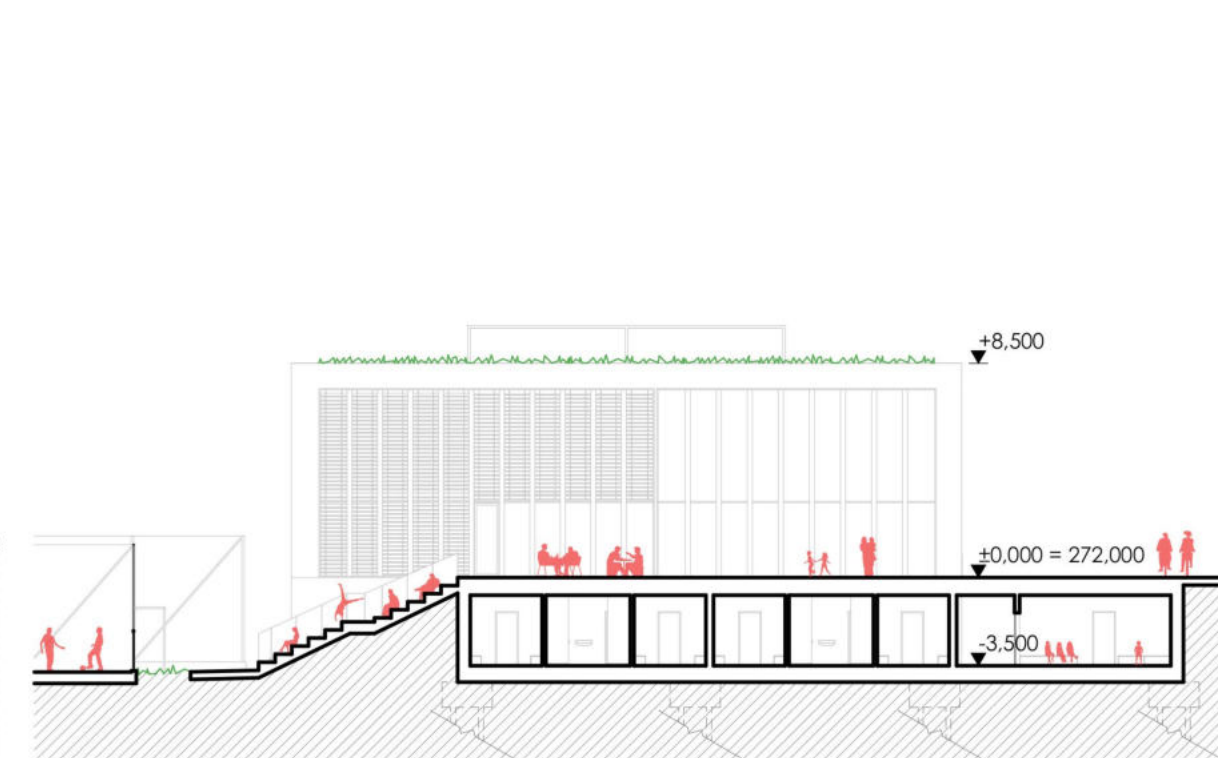
Řez podélný tělocvičnami, M 1:250



Pohled jižní na tělocvičny, M 1:250



Řez příčný, M 1:250



Pohled východní, M 1:250



Matere škola - exte



Zahrada mateřské školy



Átrium mateřské školy



Vstupní hala



Interiér třídy



Půdorys 1.NP školky, M 1:250

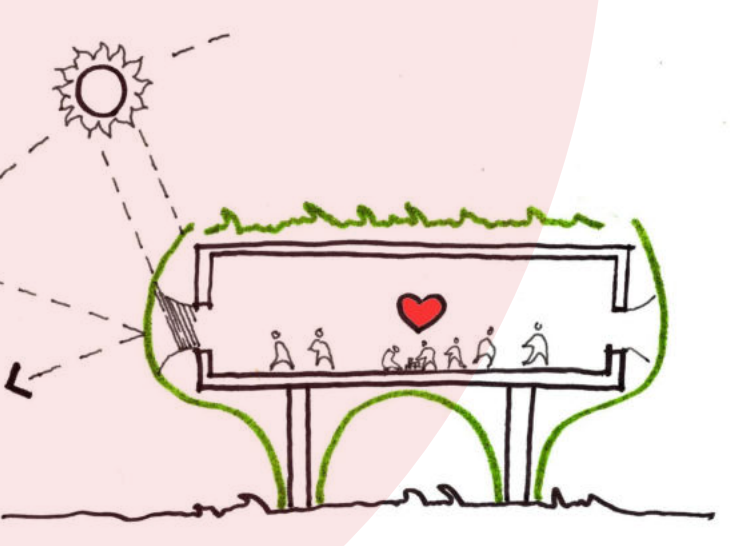


Inspirace



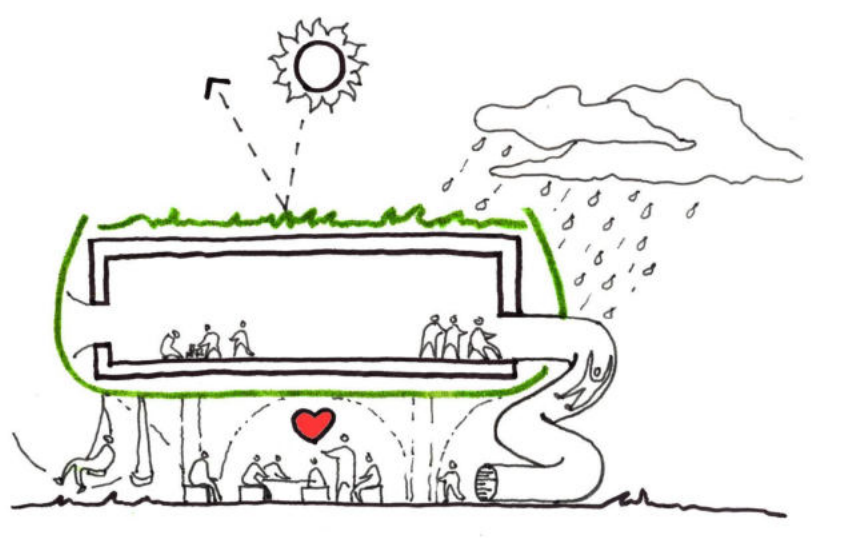
Každé dítě chce mít místo, kde se bude cítit jako by mu patřil svět. Tímto dětským motivem se inspiroval návrh mateřské školy a vzniká tak koncept **domu na stromě**. V našem případě je velká část objektu vyzvednuta nad terémem, tím necháváme krajinu projít pod budovou školky, to nám umožní získat velkorysou plochu pro zahrádku školky.

Poskytnutí azylu



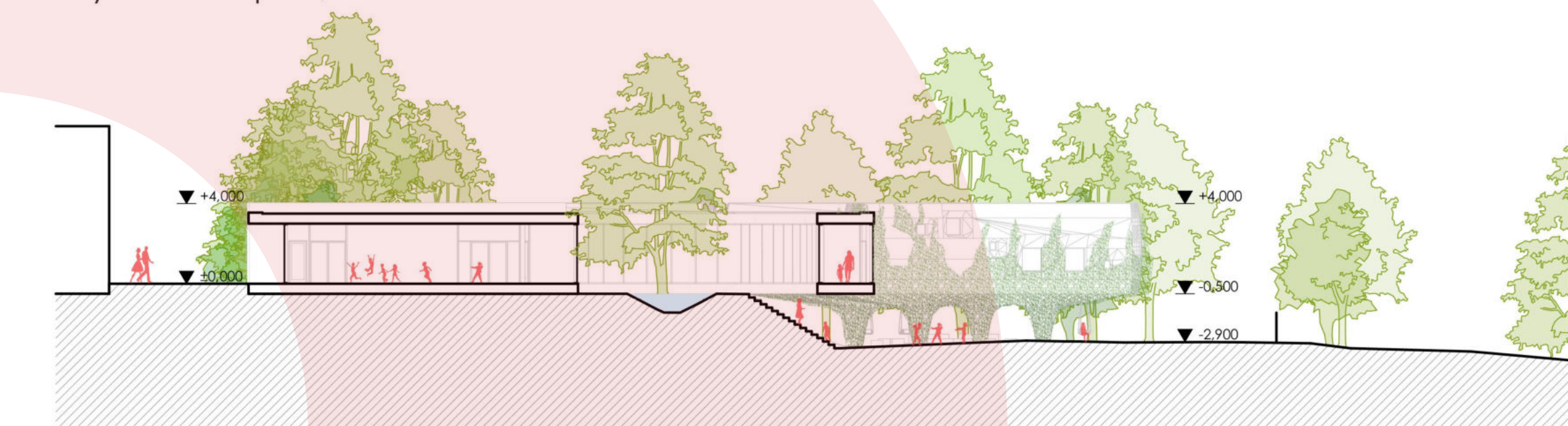
Fasáda chrání obvodové zdi před povětrnostními podmínkami. Z oken odstíní vysoké letní slunce a snižuje přehřívání domu. Zimní slunce může okny bez problémů proudit do místnosti a zlepšovat tak tepelnou bilanci stavby.

Zahrádka pod školou

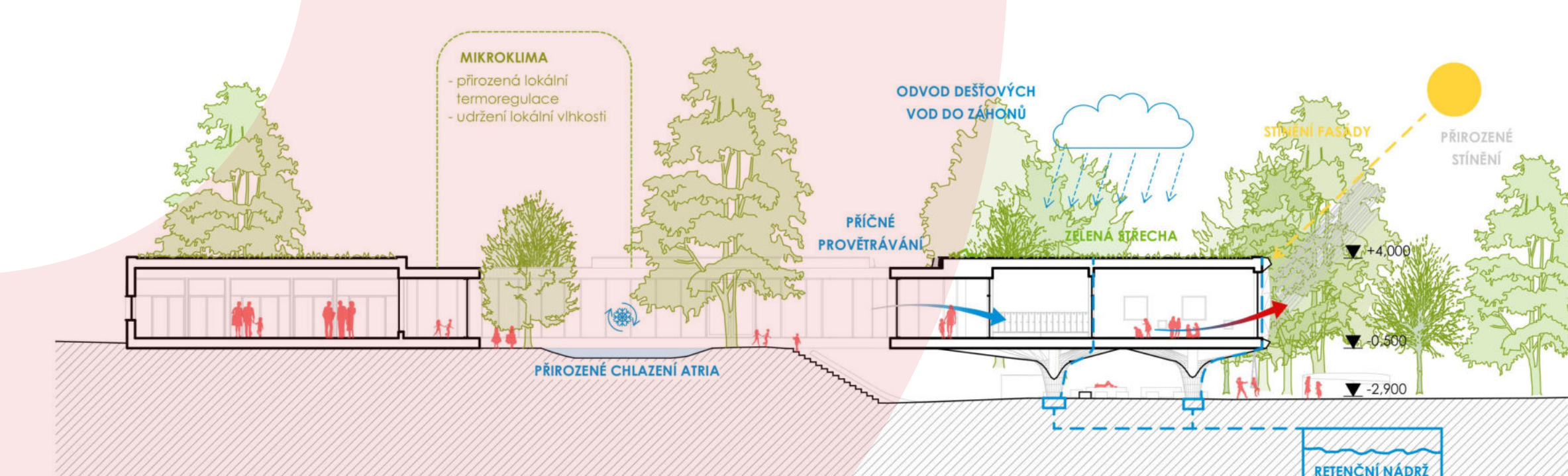


Originální prostorové řešení navazuje **hravou a dobrodružnou atmosférou** s tendencí stále něco objevovat. Do zahrady, která je pod pavilonem, mohou děti sjet na skluzavce přímo ze šatny. Křité prostory zahrady umožňují **využít i při nepříznivém počasí**. Velkorysé pojetí zahrady poskytuje dostatečný herní prostor pro každou třídu.

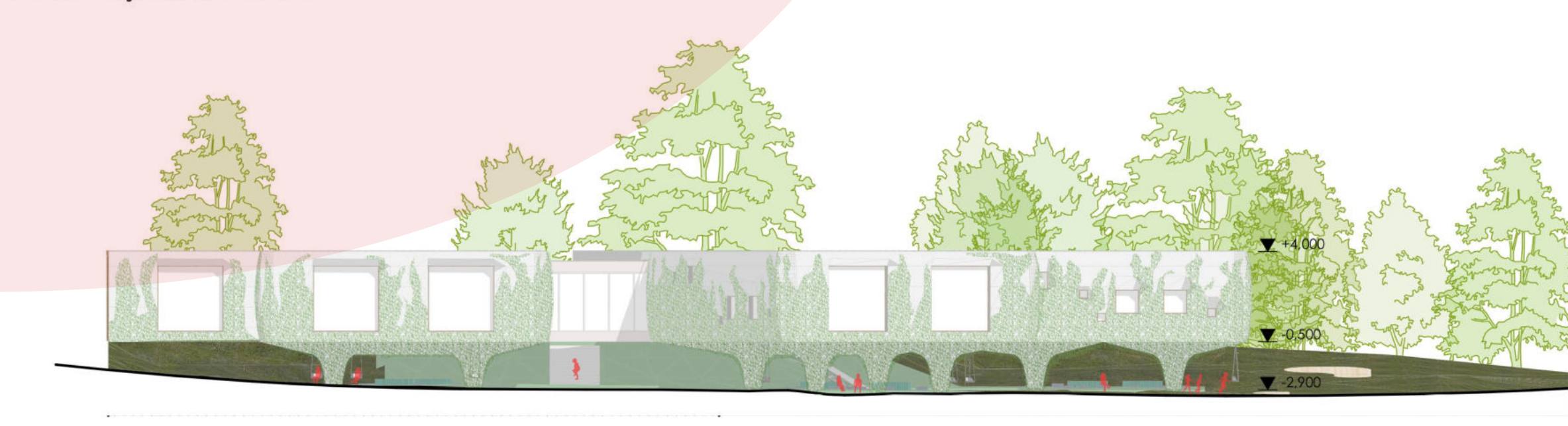
Řez východ - západ, M 1:250



Řez sever - jih, M 1:250



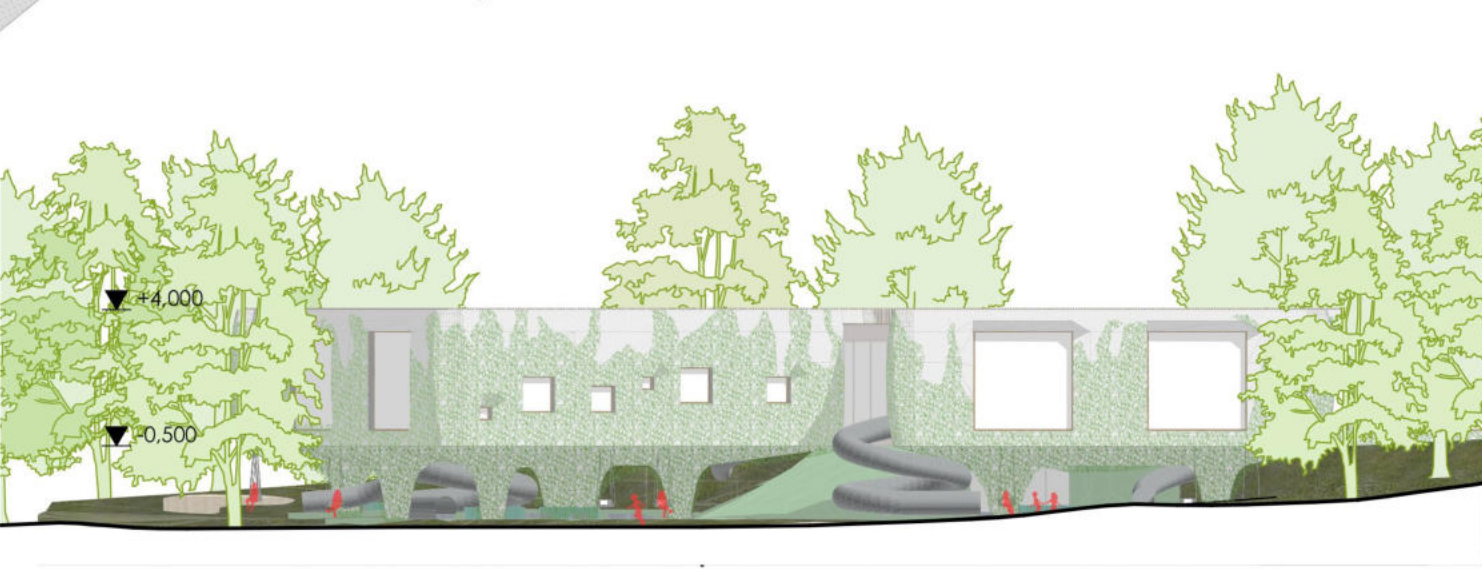
Pohled jižní, M 1:250



Pohled severní, M 1:250



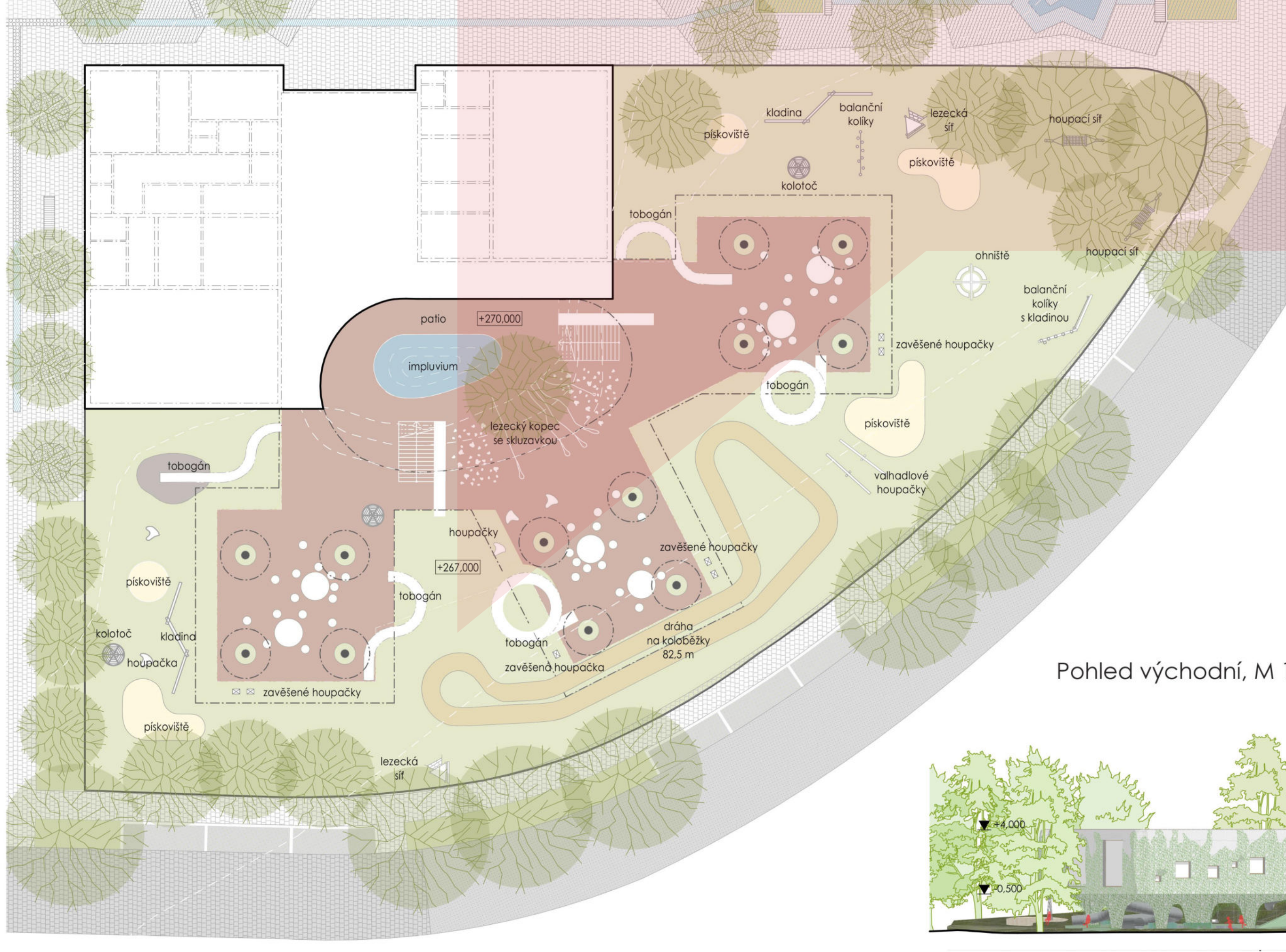
Pohled východní, M 1:250



Pohled západní, M 1:250



Půdorys zahrady školky, M 1:250





Klášťová hala

Vstupní hala

Kmenová těleba

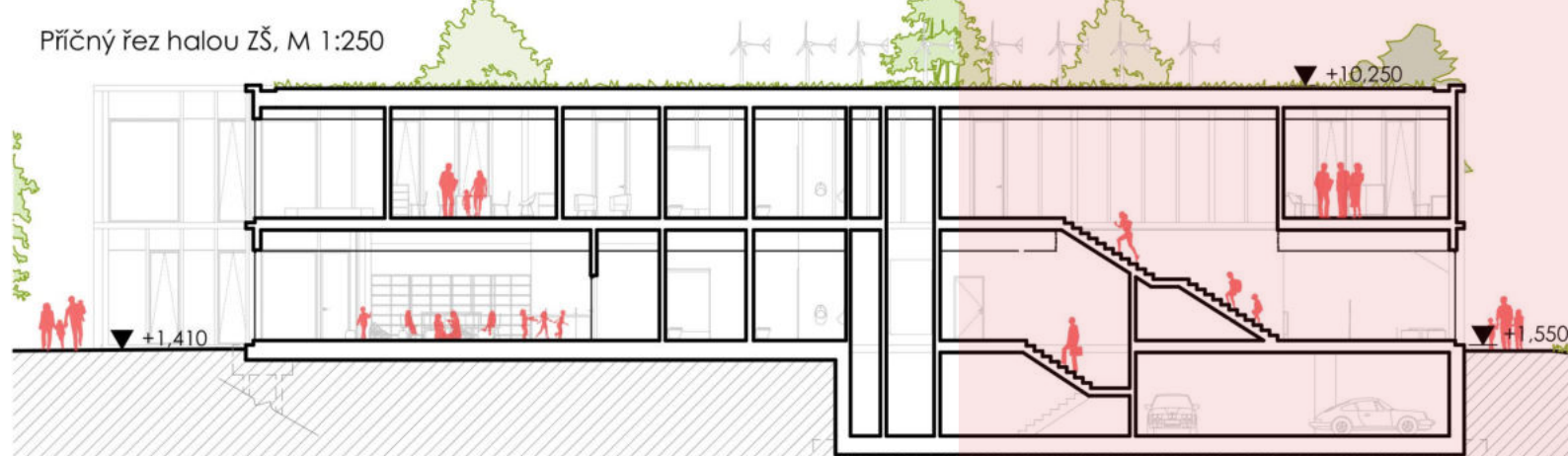
Budova základní školy je navržena jako několik dvoupodlažních hmot, mezi kterými prostupuje zeleně a přináší tak **zvýšení prostupnosti území**, ale také možnost přehlédnout do hmotové více zapadající do konceptu kampusového rozvojeného charakteru zástavby se zelení. Základní škola je **provzně dělena na 3 základní úseky**.

Administrativní úsek s prvními třídami. I. stupeň a II. stupeň výuky. Každý z těchto úseků je členěn do samostatných křídel dvoupodlažních budov. Ty mezi sebou nabízí **pobytové střešní terasy** pro venkovní výuku či relaxační pobyt žáků během přestávek. Všichni žáci jsou tak děleni do **menších kláštů**, které podporují socializaci v přiměřeně velké a věkem si blízké skupině. Každý klášť poskytuje kvalitní zázemí pro celodenní výuku, včetně relaxace na **střešních terasách**. Na terasách je prostor pro relax. výuku, hru i pěstební plochy, zároveň i prostor pro zeleně a stromy, které poskytnou stín a příjemné mikroklima.

Společné prostory a specializovaná výuka je umístěna do 1. NP. Jedná se ve velké míře o prostory, které může **využívat i veřejnost** a tak jejich kontakt s péčí žnou a samostatné vstupy přispívají v provzně a bezpečnostně ideálnímu řešení.

V podzemním podlaží jsou umístěny kryté garáže, technické zázemí, sklady a kuchyně základní školy. Zároveň je zde umístěno **přímé propojení do budov tělovýchovy** a pak přímo do venkovního sportovního areálu.

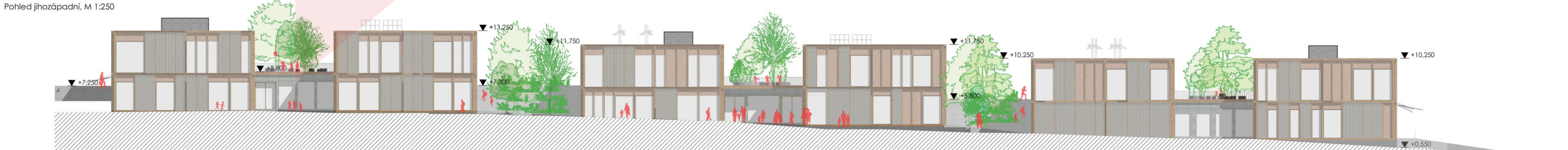
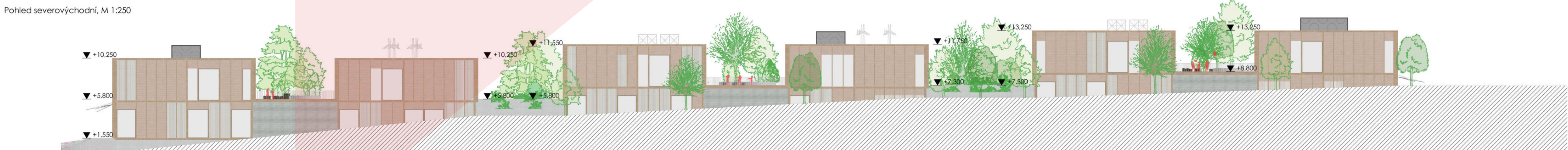
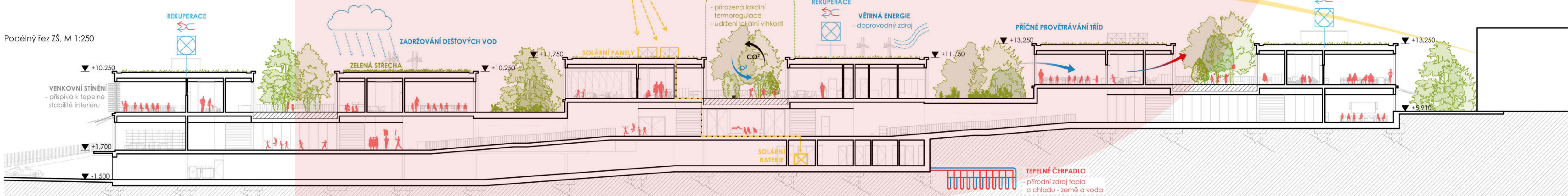
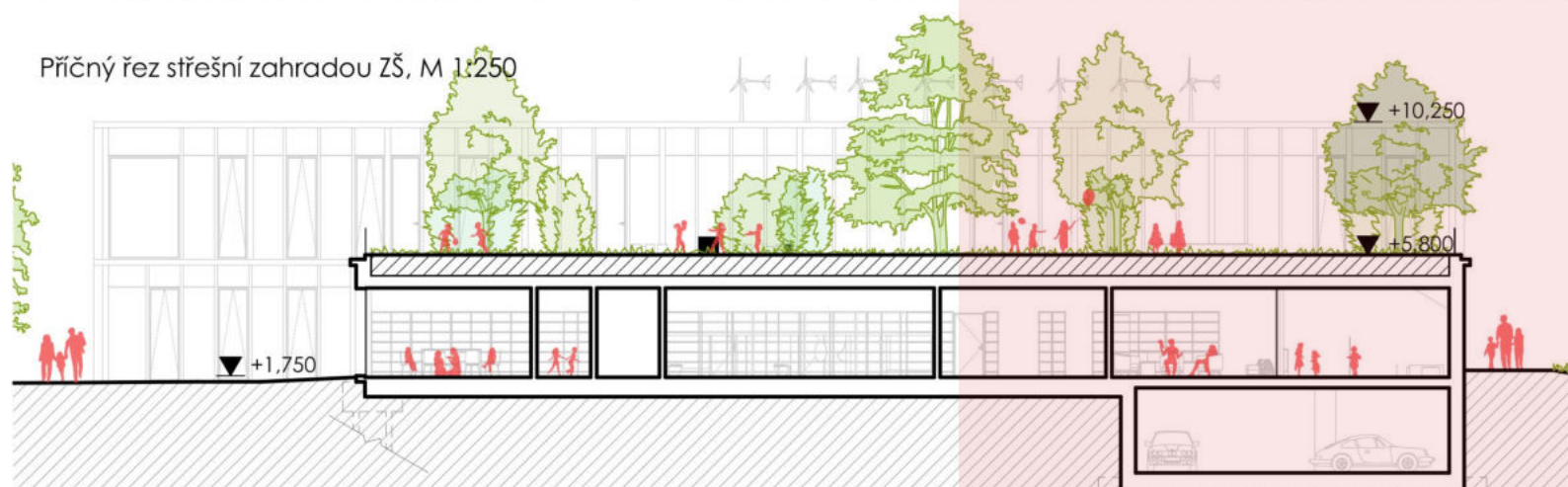
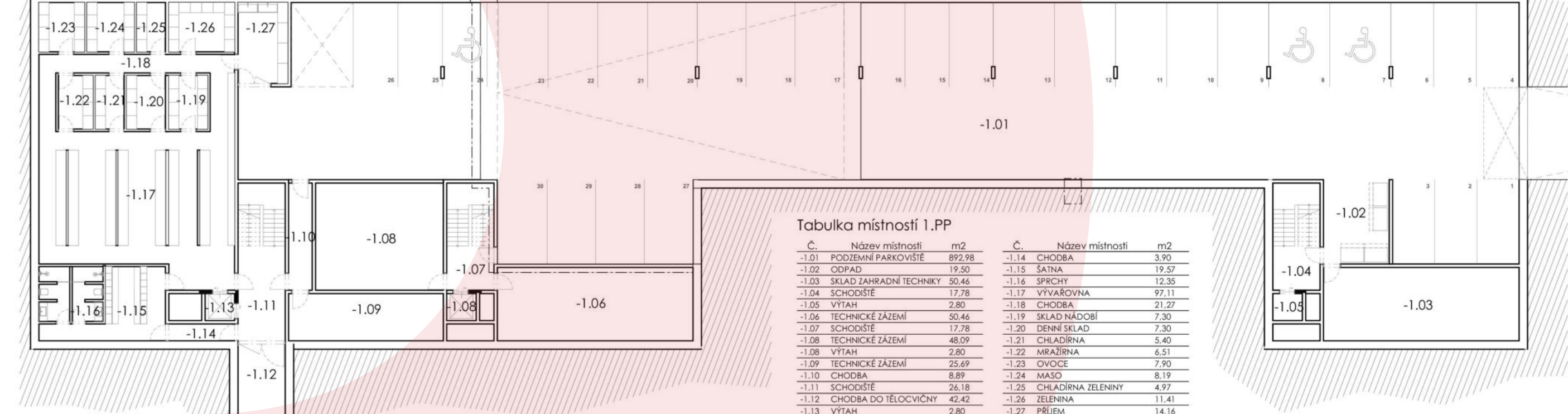
Půdorys 2.NP ZŠ, M 1:250



Tabulka místností 2.NP

C	Název místnosti	m ²	C	Název místnosti	m ²
2.00	SCHODIŠTĚ	30,79	2.30	WC	47,80
2.01	VÝTAN	3,86	2.31	VÝTAN JAKOŽE	37,40
2.02	KABINET	30,24	2.32	SCHODIŠTĚ	20,72
2.03	KABINET	14,00	2.33	VÝTAN	2,80
2.04	KABINET MALA	13,54	2.34	WC	30,24
2.05	KABINET MALA	14,00	2.35	KABINET	13,54
2.06	PRACOVNA	38,98	2.36	KABINET MALA	13,54
2.07	FA	18,00	2.37	KABINET MALA	13,54
2.08	FA	18,00	2.38	FA	47,80
2.09	FA	18,00	2.39	FA	47,80
2.10	FA	18,00	2.40	FA	47,80
2.11	FA	18,00	2.41	FA	47,80
2.12	FA	18,00	2.42	FA	47,80
2.13	FA	18,00	2.43	FA	47,80
2.14	FA	18,00	2.44	FA	47,80
2.15	FA	18,00	2.45	FA	47,80
2.16	FA	18,00	2.46	FA	47,80
2.17	FA	18,00	2.47	FA	47,80
2.18	FA	18,00	2.48	FA	47,80
2.19	FA	18,00	2.49	FA	47,80
2.20	FA	18,00	2.50	FA	47,80
2.21	FA	18,00	2.51	FA	47,80
2.22	FA	18,00	2.52	FA	47,80
2.23	FA	18,00	2.53	FA	47,80
2.24	FA	18,00	2.54	FA	47,80
2.25	FA	18,00	2.55	FA	47,80
2.26	FA	18,00	2.56	FA	47,80
2.27	FA	18,00	2.57	FA	47,80
2.28	FA	18,00	2.58	FA	47,80
2.29	FA	18,00	2.59	FA	47,80
2.30	FA	18,00	2.60	FA	47,80
2.31	FA	18,00	2.61	FA	47,80
2.32	FA	18,00	2.62	FA	47,80
2.33	FA	18,00	2.63	FA	47,80
2.34	FA	18,00	2.64	FA	47,80
2.35	FA	18,00	2.65	FA	47,80
2.36	FA	18,00	2.66	FA	47,80
2.37	FA	18,00	2.67	FA	47,80
2.38	FA	18,00	2.68	FA	47,80
2.39	FA	18,00	2.69	FA	47,80
2.40	FA	18,00	2.70	FA	47,80

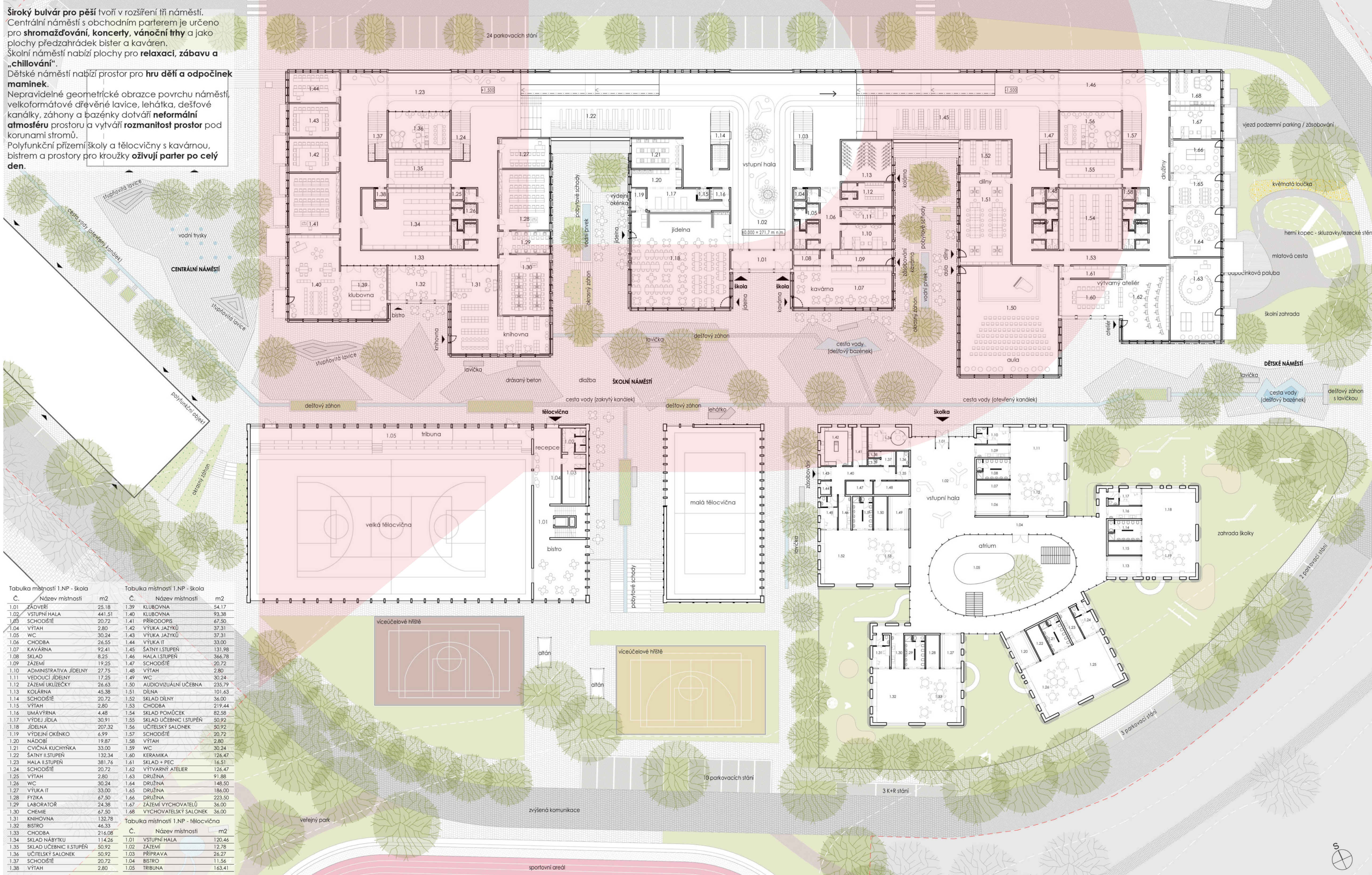
Půdorys 1.PP ZŠ, M 1:250





Půdorys veřejných prostranství s 1.NP objektů, M 1:300

Široký bulvár pro pěší tvoří v rozšíření tří náměstí. Centrální náměstí s obchodním parterem je určeno pro **shromáždování, koncerty, vánoční trhy** a jako plochy předzahrádek bister a kaváren. Školní náměstí nabízí plochy pro **relaxaci, zábavu a „chillování“**. Dětské náměstí nabízí prostor pro **hru dětí a odpočinek maminek**. Nepravidelné geometrické obrysy povrchu náměstí, vysokofarmátové dřevěné lavice, lehátka, dešťové kanálky, záhony a bazény dotváří **netradiční atmosféru** prostoru a vytváří **rozmanitost prostor** pod korunami stromů. Polyfunkční přízemí školy a tělocvičny s kavárnou, bisterem a prostory pro kroužky **oživují parter po celý den**.



Tabulka místností 1 NP - škola		Tabulka místností 1 NP - škola			
Č.	Název místnosti	m2	Č.	Název místnosti	m2
1.01	ZÁDVEŘ	26.18	1.39	KLUBOVNA	54.17
1.02	VSTUPNÍ HALA	44.19	1.40	KLUBOVNA	93.38
1.03	SCHODIŠTĚ	20.72	1.41	PŘÍRODOOPIS	67.80
1.04	VÝTAH	2.80	1.42	VÝUKA JAZYKŮ	37.31
1.05	WC	30.24	1.43	VÝUKA JAZYKŮ	37.31
1.06	CHODBA	26.55	1.44	VÝUKA II	33.00
1.07	KAVÁRNA	92.41	1.45	SÁTNÍ LUSTUPĚN	131.98
1.08	SKLAD	67.50	1.46	HALA LUSTUPĚN	368.78
1.09	ZÁZEMÍ	19.25	1.47	SCHODIŠTĚ	20.72
1.10	ADMINISTRATIVA JÍDELNY	27.75	1.48	VÝTAH	2.80
1.11	VEDOUcí JÍDELNY	17.25	1.49	WC	30.24
1.12	ZÁZEMÍ UKLIZEČKY	26.63	1.50	AUDIOVIZUÁLNÍ UČEBNA	235.79
1.13	KOLÁRNA	45.38	1.51	DĚJNA	101.63
1.14	SCHODIŠTĚ	20.72	1.52	SKLAD DĚLNÝ	36.00
1.15	VÝTAH	2.80	1.53	CHODBA	219.44
1.16	UMÁVÝRNA	4.48	1.54	SKLAD POMŮCEK	82.58
1.17	VÝŠEJ ŠOLA	30.91	1.55	SKLAD LUSTUPĚN LUSTUPĚN	50.92
1.18	JÍDELNA	207.32	1.56	UČTELSKÝ SALONEK	50.92
1.19	VÝDEJNÍ OKÉNKO	6.99	1.57	SCHODIŠTĚ	20.72
1.20	NÁCHOZ	17.87	1.58	VÝTAH	2.80
1.21	CVIČNÁ KUCHYŇKA	33.00	1.59	WC	30.24
1.22	SÁTNÍ LUSTUPĚN	132.34	1.60	KERAMKA	126.47
1.23	HALA LUSTUPĚN	381.75	1.61	SKLAD + PEC	16.51
1.24	SCHODIŠTĚ	20.72	1.62	VÝTVARNÝ ATELIÉR	126.47
1.25	VÝTAH	2.80	1.63	DRUŽINA	91.88
1.26	WC	30.24	1.64	DRUŽINA	148.80
1.27	VÝUKA II	33.00	1.65	DRUŽINA	186.00
1.28	PÝKA	67.50	1.66	DRUŽINA	223.50
1.29	LABORATÓR	24.38	1.67	ZÁZEMÍ VYCHOVATELŮ	36.00
1.30	CHÉME	67.50	1.68	VYCHOVATELSKÝ SALONEK	36.00
1.31	ENKOVNA	132.78			
1.32	BISTRO	44.33			
1.33	CHODBA	216.08			
1.34	SKLAD HÁBITKY	114.26	1.01	VSTUPNÍ HALA	120.44
1.35	SKLAD LÚČEBNÍKŮ	50.92	1.02	ZÁZEMÍ	12.78
1.36	UČTELSKÝ SALONEK	50.92	1.03	PŘÍPRAVA	26.27
1.37	SCHODIŠTĚ	20.72	1.04	BIČKO	11.56
1.38	VÝTAH	2.80	1.05	TRIBUNA	163.41

Nové centrum Sadová



Situace širších vztahů, M 1:5000

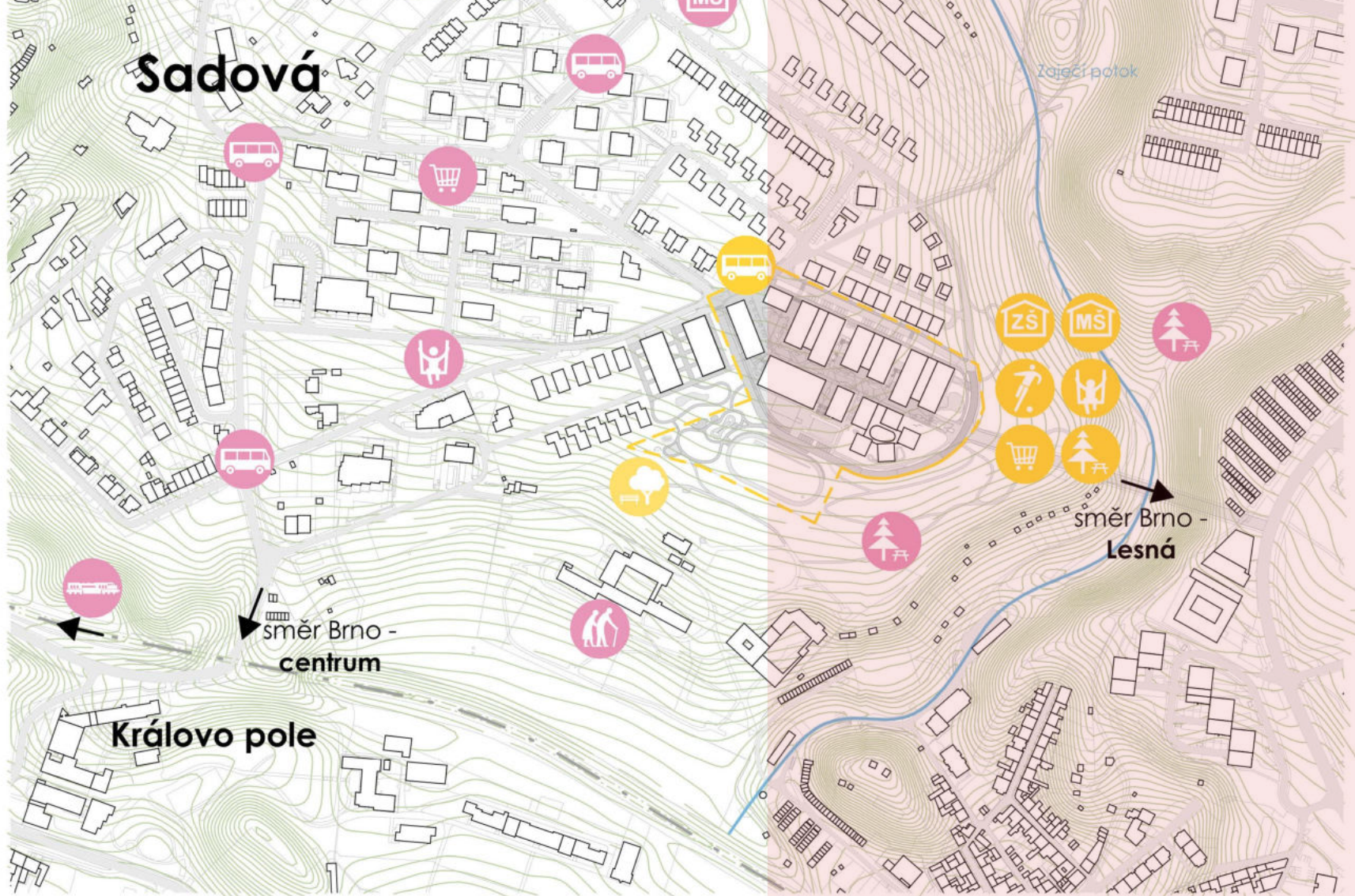
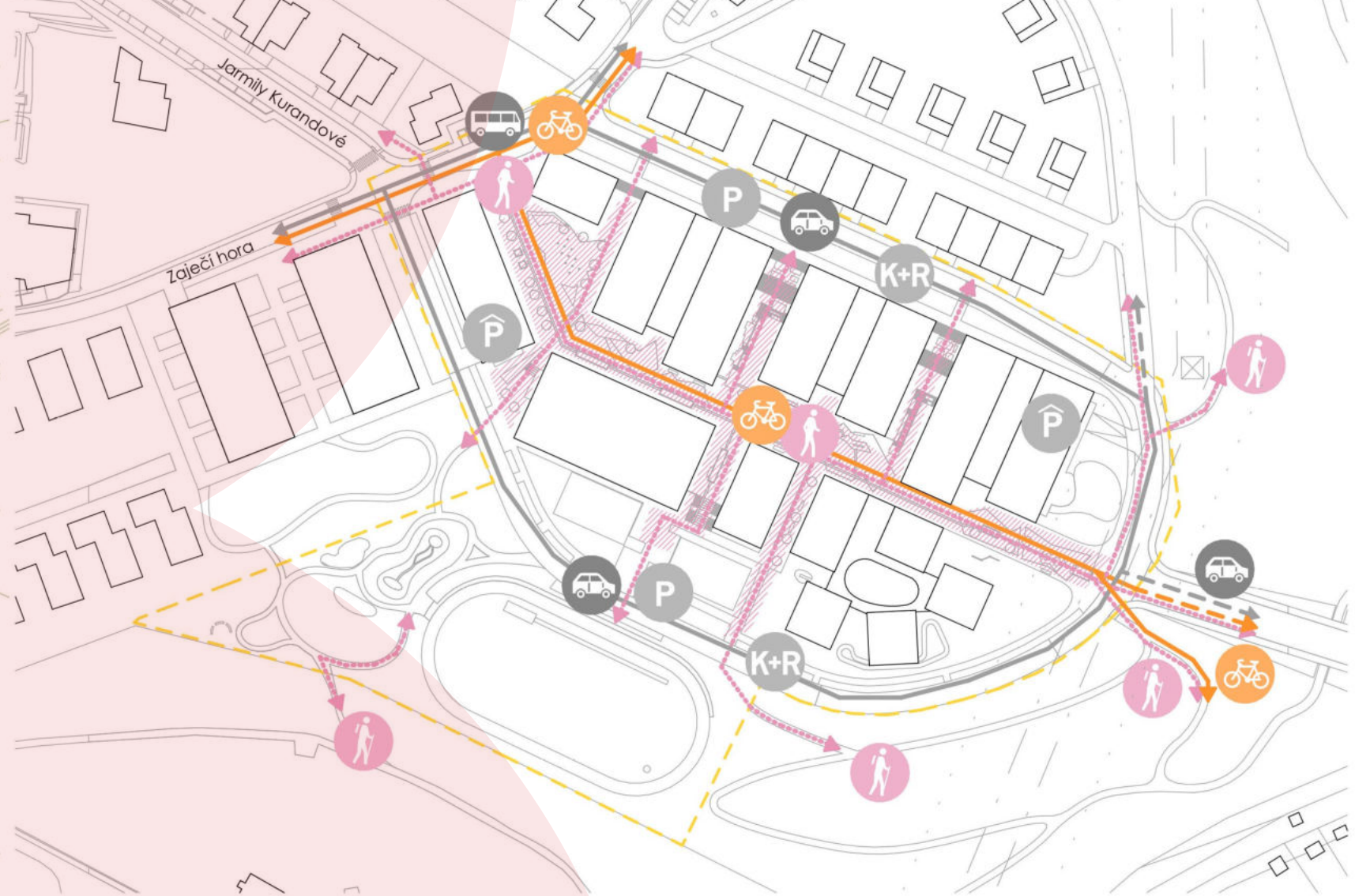


Schéma zeleně



Schéma dopravy



Celková situace, M 1:500

Navrhujeme nové centrum Sadové s centrální pěší zónou obklopenou budovami školy, školky a smíšenými budovami pro bydlení, obchod a služby. Nízkopodlažní budovy se zelenými střechami se stávají součástí okolní krajiny. Dopravní obslužnost zajišťujeme okružní ulicí, aby byla zachována nejvyšší bezpečnost prostoru pro děti i obyvatele Sadové. Dešťovou vodu začleňujeme do estetiky prostoru. Navrhujeme nový park pro hru i relaxaci s dechberoucí výhládkou na vedutu Brna. Prostory přirozeně propojujeme s okolními pozemky, ostatními částmi Sadové a s krajinou. Do krajiny navrhujeme nové cesty a odpočívadla tak, aby byl obraz města i krajiny harmonický.



- I. etapa**
 - základní škola
 - školní zahrada
 - park
 - veřejný prostor
- II. etapa**
 - mateřská škola
 - zahrada MŠ
 - tělocvična
 - venkovní hřiště
- III. etapa**
 - polyfunkční domy
 - sportovní areál

Harmonie s krajinou

Lidské měřítko

Město pro pěší

