

BRNO: DOPRAVA

V Brně jsme podpořili projekty v hodnotě **2,6 miliardy** korun a v dalším období máme v dotační obálce pro Brněnskou metropolitní oblast rezervováno **5,5 miliardy** korun.

CO JSME REALIZOVALI? Prodloužení tramvajové trati do Kampusu

Prodloužení tramvajové trati z Osové do kampusu v Bohunicích představovalo **největší investici do veřejné dopravy v Brně za posledních 20 let**. Nová tramvajová trať zjednodušuje a zefektivňuje dopravu pro cca 40 tisíc lidí denně a zajišťuje přímé spojení z centra města studentům Masarykovy univerzity, pacientům Fakultní nemocnice Brno nebo pracovníkům vědeckých institucí a office parku bez komplikovaných přestupů. Projekt má vliv i na zázemí města Brna. Regionální autobusové linky jsou ukončeny v novém terminálu a u trati se rovněž staví parkovací dům P+R. Tímto dochází k propojení celého integrovaného řešení napříč dotačními obdobími a operačními programy. První cestující se trasou projeli 11. prosince 2022.



PŘED



PO

CO PLÁNUJEME? Prodloužení tramvajové trati Bystrc-Kamechy

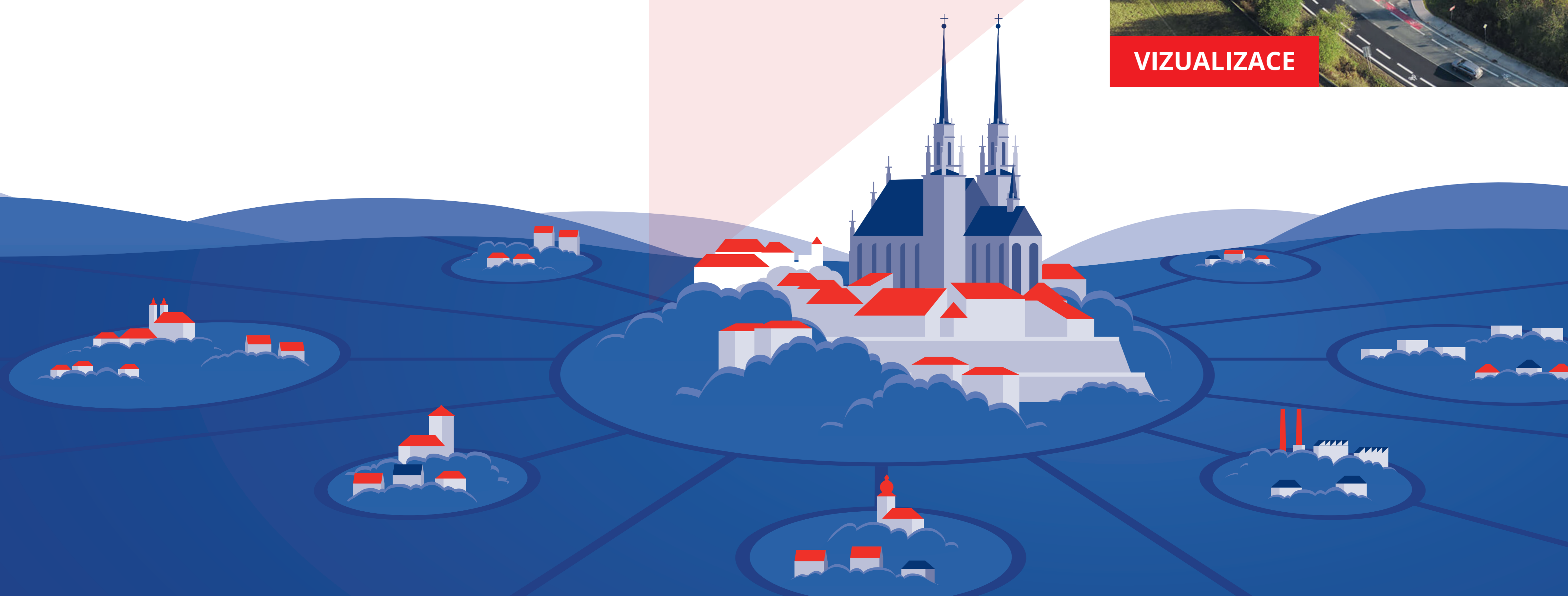
Tisíce lidí z nové čtvrti Kamechy se dostanou do centra města přímo a nebudou tak muset cestou z a do práce přesezat na autobus. Trať v současnosti končí ve smyčce Ečerova a díky prodloužení vzniknou hned tři nové zastávky. Už brzy tak přibude konečná zastávka: **sídlíště Kamechy**. Doprava bude dostupnější pro ty, kteří zde bydlí, a nabídne tak komfortní alternativu k autům. Trať by měla měřit **1,4 kilometru** a její část se zahlubí do raženého tunelu o délce **320 metrů**. Varianta s tunelem je nejšetrnější pro lidi žijící v okolí stavby, protože je hluk tramvají nebude tolik obtěžovat. Stavět by se mělo začít v roce 2025.



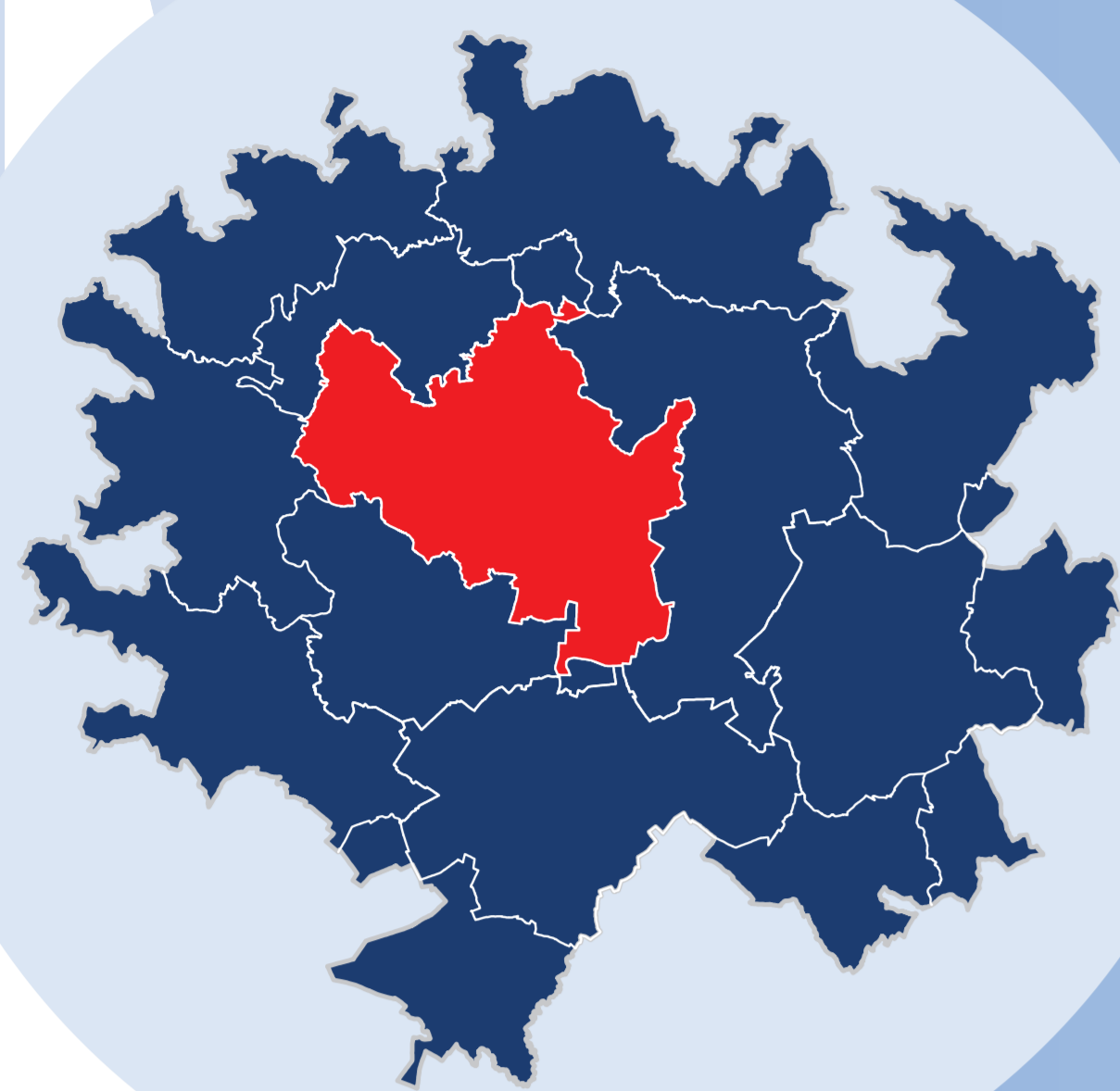
VIZUALIZACE



VIZUALIZACE



DEKÁDA METROPOLITNÍ SPOLUPRÁCE



BRNO: SOCIÁLNÍ OBLAST

V Brně jsme podpořili projekty v hodnotě **380 milionů** korun a v dalším období máme na tuto aktivitu pro Brněnskou metropolitní oblast vyčleněno **490 milionů** korun.

CO JSME REALIZOVALI? **Dům pro Julii**

Hospice jsou speciálním typem zdravotnického a sociálního zařízení, které nabízí pomoc nevyléčitelně nemocným a jejich blízkým. Dům pro Julii bude **vůbec prvním hospicem pro dětské pacienty v České republice**. V rámci projektu dojde k výstavbě pokojů pro deset dětí (dvě hospicová lůžka a osm pro pobytovou odlehčovací službu). Projekt nabídne i zázemí pro rodiče a doprovod dětí a prostory pro arteterapii, muzikoterapii, velkou společenskou místnost a kuchyni. O děti bude pečovat tým odborníků. Součástí prostoru bude zahrádka a hřiště pro děti. Dětem a příbuzným budou rovněž k dispozici služby psychologů, terapeutů a duchovního, kteří mají pomáhat malým pacientům, ale i celé rodině **vyrovnat se s termi-
nální diagnózou**. Stavba začala **v červenci 2022** a hotovo by mělo být v polovině roku 2023.



VIZUALIZACE



PRŮBĚH STAVBY

CO PLÁNUJEME? **Centrum integrovaných sociálních služeb Kociánka**

Areál kolem Domova pro seniory Kociánka v Králově Poli zaujímá téměř pět hektarů převážně zeleně, parkových ploch a vnitroareálových komunikací. Přes dva hektary pak tvoří přilehlé pozemky, zanedbané dřevinami a živelně rostoucí vegetací. Nabízí se tak možnost využití těchto ploch **rozšířením nabídky sociálních služeb pro seniory a osoby se zdravotním postižením**. Dojde k výstavbě nových pavilonů domova pro seniory, čímž se zvýší **celková kapacita této služby o 238 lůžek**. Postaví se zde i dům s pečovatelskou službou **s 15 byty pro 21 seniorů**. Zároveň v areálu vznikne **domov pro 10 osob s poruchami autistického spektra**, které trpí těžkou formou postižení a je jim třeba zajistit nepřetržitou péči. Na Kociánce se tak budou na jednom místě poskytovat komplexní služby sociální péče pro osoby s různou mírou soběstačnosti. Synergických efektů bude dosaženo sdílením části budované infrastruktury a personálních kapacit služeb.



PŘED



VIZUALIZACE

DEKÁDA METROPOLITNÍ SPOLUPRÁCE



BRNO: VZDĚLÁVÁNÍ A KONKURENCESCHOPNOST

V Brně jsme podpořili projekty v hodnotě **720 milionů** korun a v dalším období plánujeme zainvestovat do Brněnské metropolitní oblasti více než **1,2 miliardy** korun.

CO JSME REALIZOVALI? České centrum kyberbezpečnosti

Díky integrovanému přístupu a financím skrze nástroj ITI vznikly v Brně hned **dva projekty zaměřené na kyberbezpečnost**. V areálu IT CAMPUS CITY CENTRE v oblasti Šumavská – Botanická – Hrnčířská byl postaven **CERIT Science Park II** a v Komíně se Střední škola Čichnova Brno dočkala unikátního **technologického centra pro kybernetickou bezpečnost a informační a komunikační technologie**. Oba projekty tohoto integrovaného řešení propojují vzdělávací aktivity v rámci přípravy na povolání a také celoživotního vzdělávání. Kromě toho, že zvyšují vzdělanost v oblasti kybernetické bezpečnosti, oba projekty také **rozvíjí inovační potenciál Brněnské metropolitní oblasti**.



VIZUALIZACE



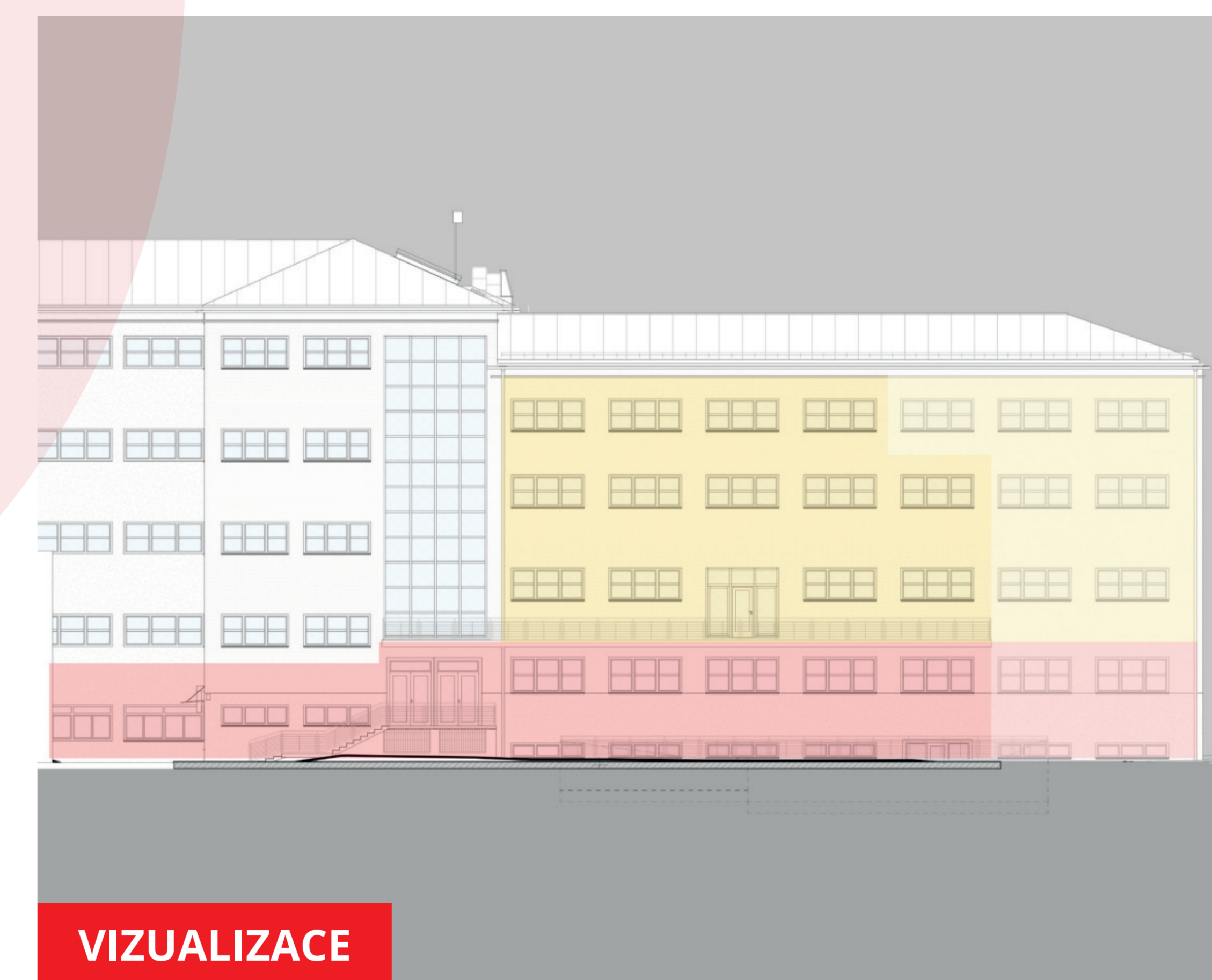
PO

CO PLÁNUJEME? Církev jako zřizovatel školy

Biskupské gymnázium, jehož **zřizovatelem je Biskupství brněnské**, sídlí v areálu, který začal být na vrcholu Žlutého kopce budován již koncem třicátých let minulého století. V současné době gymnázium navštěvuje více než **800 studentů**, roku 2014 zde zahájila činnost i mateřská škola. Biskupství brněnské má v oblasti vzdělávání velké plány a školu čekají v následujících letech **stavební úpravy složené ze čtyř vzájemně provázaných záměrů**, aby se z areálu stalo centrum školství a vzdělávacích služeb. S využitím nástroje ITI dojde k navýšení kapacit mateřské školy o sto procent. Již ve školním roce 2025/2026 by měla školka přivítat **40 nových dětí**. Další projekt zahrnuje přístavbu odborných učeben fyziky, chemie a informatiky pro gymnazisty. Nabídka služeb by se měla dále rozšířit díky vybudování **nového zázemí pro Křesťanskou pedagogicko-psychologickou poradnu**. V plánu je také **výstavba nové tělocvičny**.



PŘED



VIZUALIZACE



BRNO: ŽIVOTNÍ PROSTŘEDÍ

V Brně jsme podpořili projekty v hodnotě **430 milionů** korun a v dalším období máme pro Brněnskou metropolitní oblast naplánované investice v hodnotě **520 milionů** korun.

CO JSME REALIZOVALI? Přeměna parovodů na horkovody

Parovody, které využívaly především proslulé brněnské textilky, již definitivně patří do minulosti. Jsou zastaralé, na dnešní dobu špatně dimenzované a nevhodné. Proto městská společnost Teplárny Brno už od roku 2010 postupně nahrazuje parovody **moderními horkovody**. Projekt **má značný vliv na životní prostředí** a město tím získá **moderní, spolehlivou a ekologickou infrastrukturu** pro dodávky tepla na další desítky let. Díky modernizaci sítě nevypustí Teplárny Brno do ovzduší na každý rekonstruovaný kilometr tepelné sítě 336 tun CO₂. Každá přepojená domácnost pak ušetří průměrně 8 až 15 % nákladů na topení. V rámci integrovaného řešení bylo podpořeno devět projektů.



PRŮBĚH STAVBY



PO

CO PLÁNUJEME? Revitalizace Holáseckých jezer

Holásecká jezera jsou domovem výjimečné fauny a flóry, a proto je třeba tuto přírodní památku **zrevitalizovat a obnovit narušenou rovnováhu**. Cílem je nejen vytvořit nové místo pro relaxaci obyvatel Brna a okolí, ale hlavně zachránit vzácné rostliny a živočichy, jejichž počet kvůli špatnému stavu vody a zanedbanému okolí klesá. Čistá voda, upravené břehy, nové lesní cestičky a přírodní koupání, to vše plánuje město Brno pro nové návštěvníky. První etapa se zaměří na **odtěžení bahna a sedimentu v soustavě celkem desíti jezer**. Následně dojde k úpravě břehů a vegetace, zlepšení přístupu k vodě a doplnění veřejného mobiliáře.



PŘED



PŘED

