

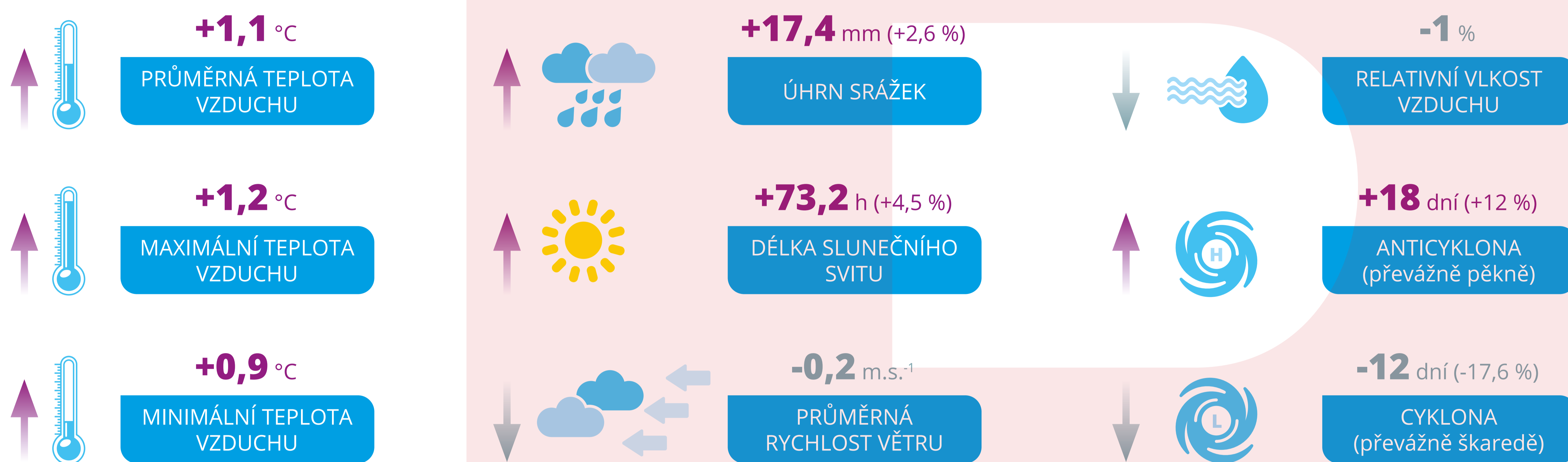
JAK SE MĚNÍ KLIMA V ČESKÉ REPUBLICE



VÍTE, ŽE...

sucho v letech 2015–2018 bylo největší za posledních 2000 let?

ROZDÍL VYBRANÝCH METEOPRVKŮ V OBDOBÍ 1991–2020 OPROTI 1961–1990



V letech 1991–2020 vzrostla teplota, lehce nám i více prší a máme více slunečných dnů oproti období 1961–1990.

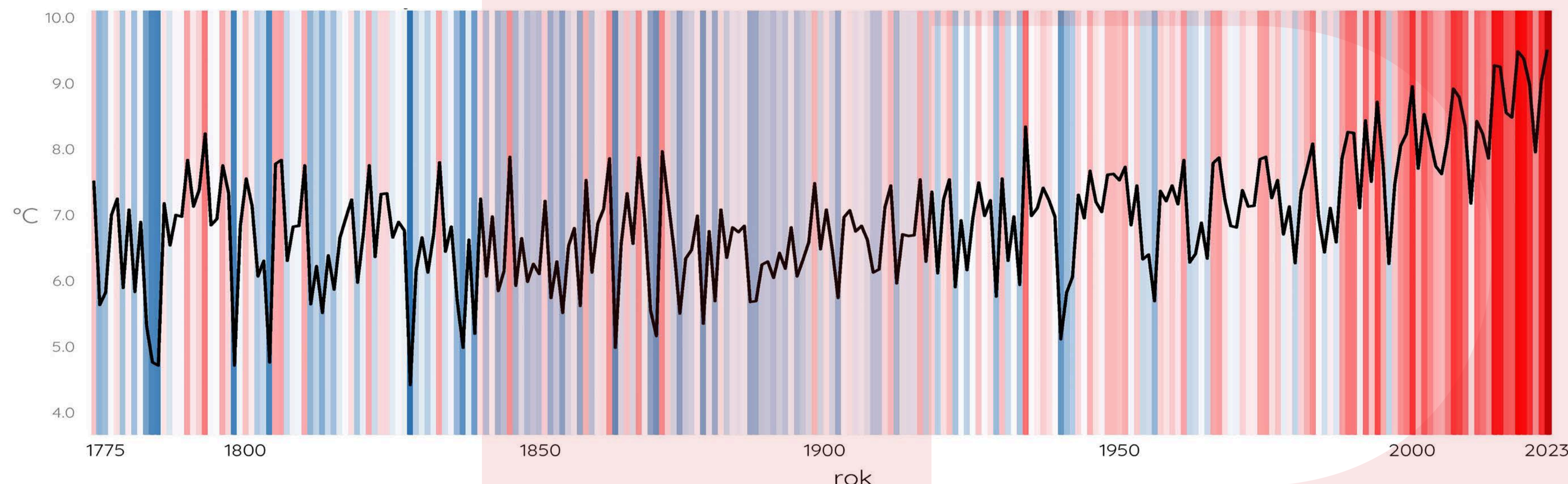
Poslední desetiletí (2011–2020) bylo nejteplejší za dobu měření. V posledním desetiletí se oteplovalo dvakrát rychleji než v těch předchozích.

Rok 1996 byl poslední, kdy teplota vzduchu byla nižší než průměr v letech 1961–1990 nebo 1851–1900.

PRŮMĚRNÁ TEPLOTA VZDUCHU V ČESKÉ REPUBLICE

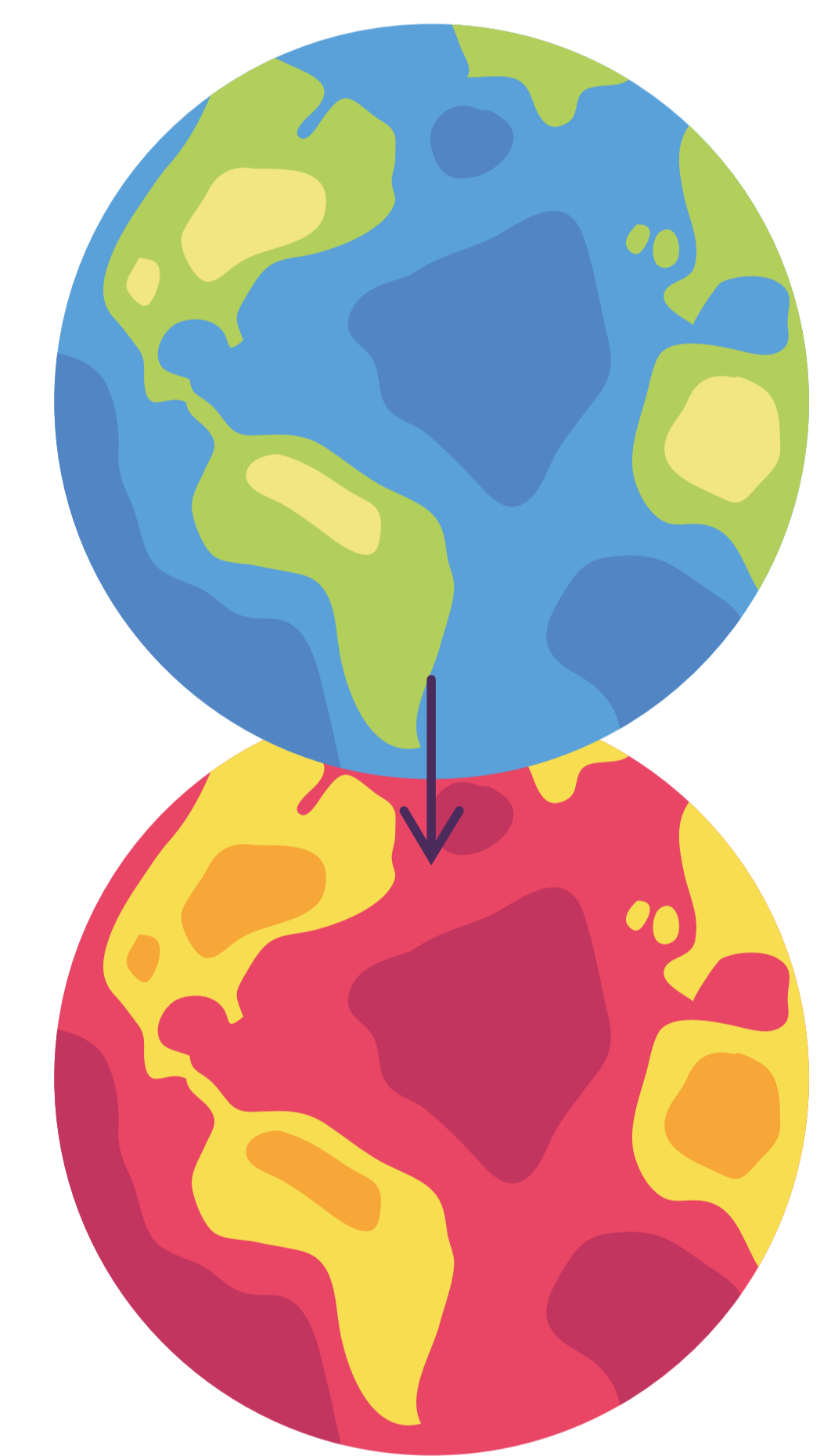
1991–2020 vs. 1851–1900
+1,8 °C

2011–2020 vs. 1851–1900
+2,6 °C



Nejchladnější roky
1829, 1799, 1786, 1805, 1785

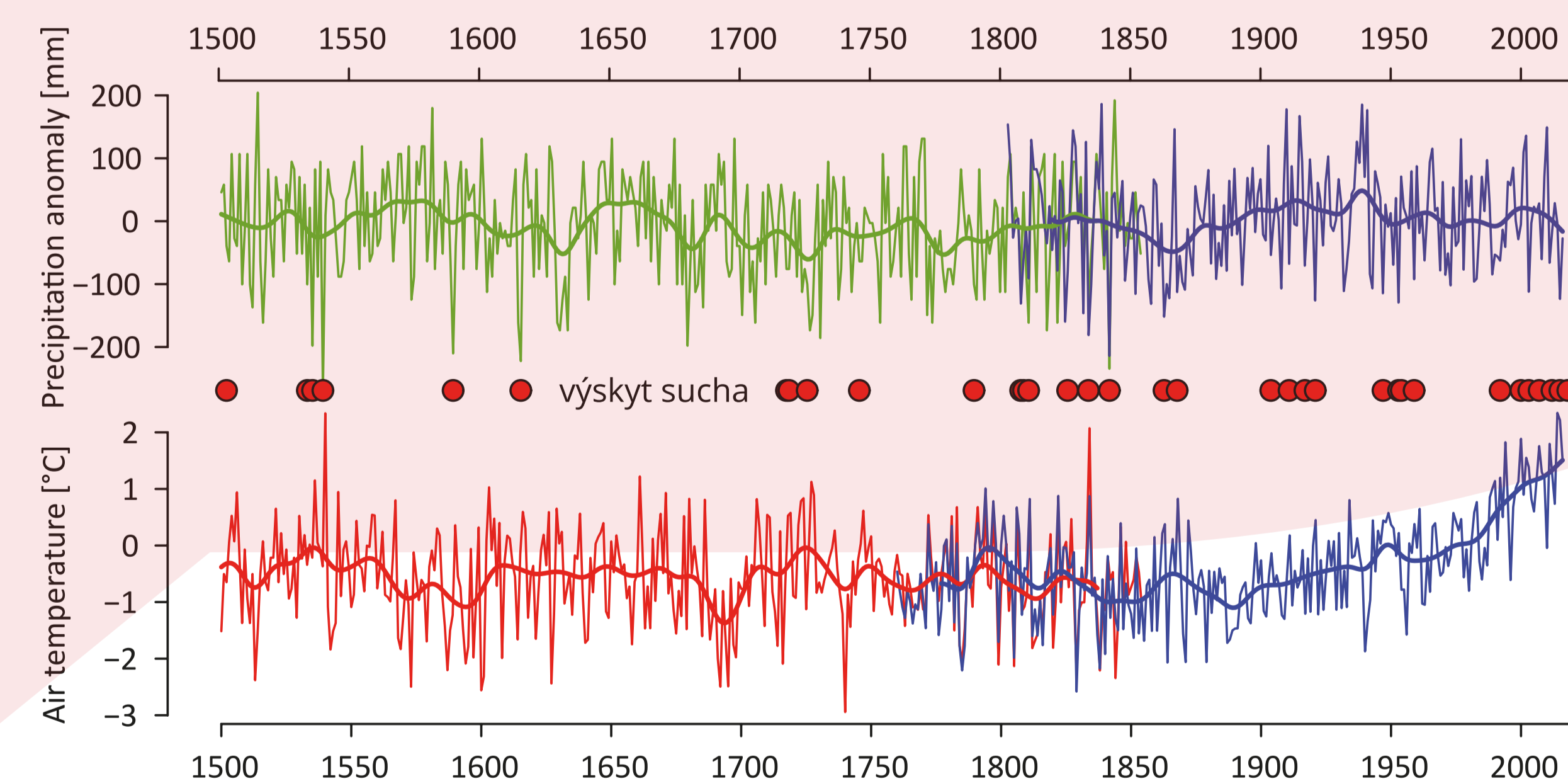
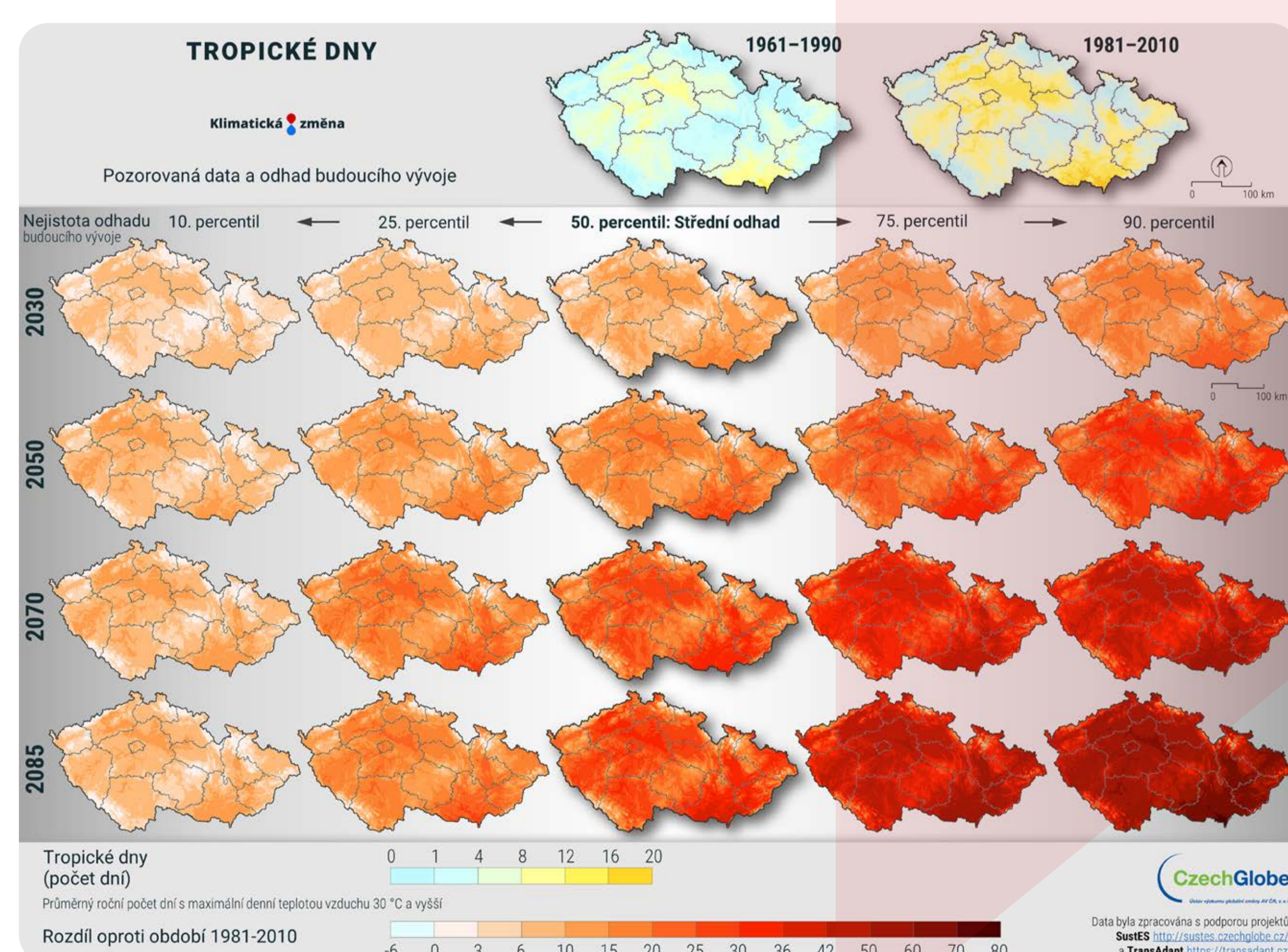
Nejteplejší roky
2023, 2018, 2019, 2014, 2015



Více zajímavostí a infografik naleznete na webu Klimatickazmena.cz

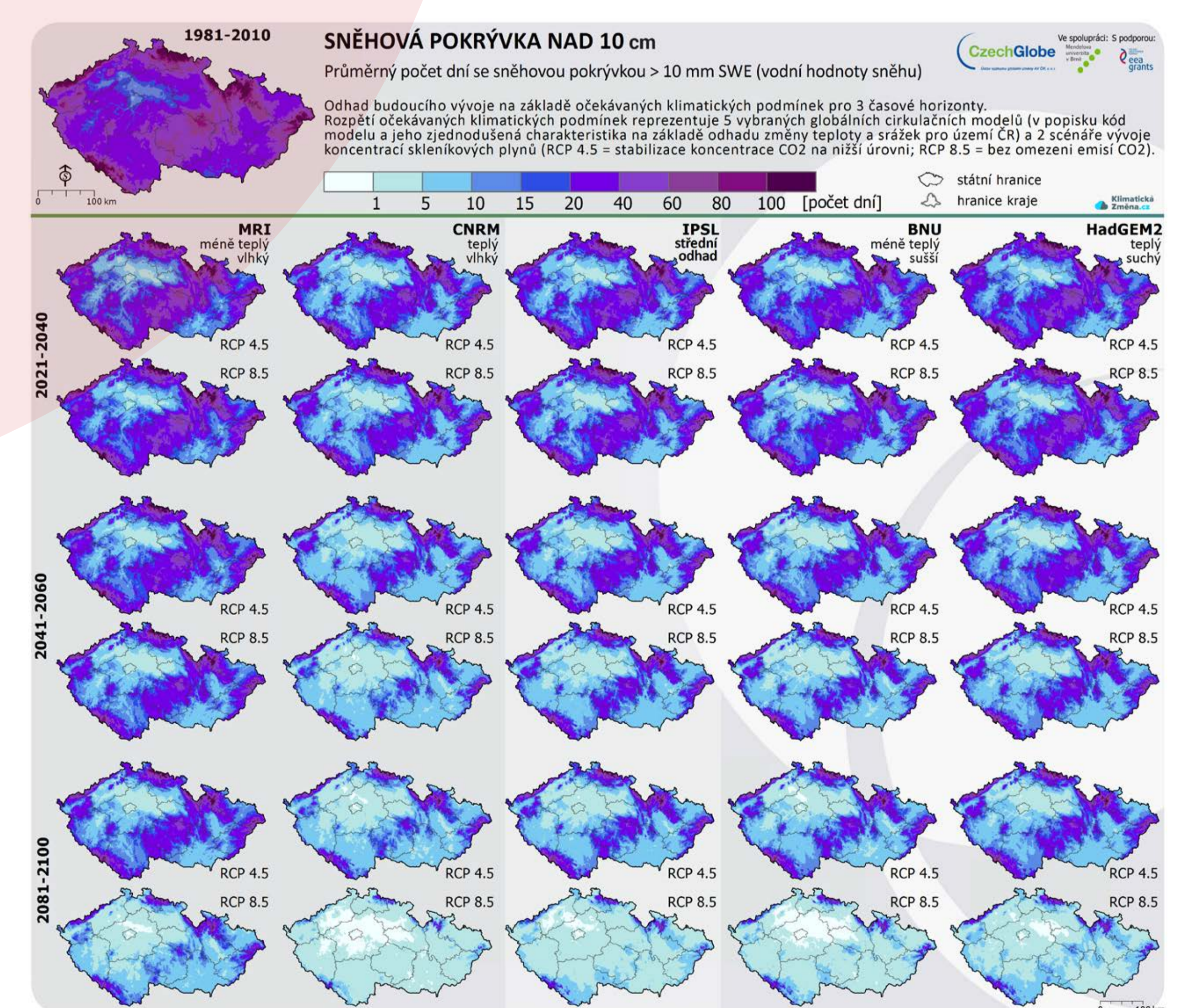


CO TYTO ZMĚNY ZNAMENAJÍ?



CELKOVÉ ROČNÍ SRÁŽKY SE NEMĚNÍ, ALE NA JAŘE PRŠÍ MĚNĚ A V LÉTĚ INTENZIVNĚJI

TEPLOTA ROSTE = VĚTŠÍ VÝPAR



HORKÉ VLNY

Za posledních 60 let narostl v České republice trojnásobně počet dnů, kdy teplota vzduchu dosáhne alespoň 30 °C (tzv. tropický den). Tento fakt má bohužel neblahý vliv na zdraví obyvatelstva, především seniorského věku, ale např. i na zvířata nebo na rychlejší vysušování krajiny.

SUCHO

Sucho a povodně patří k typickým meteorologickým extrémům na území České republiky. Bohužel jsou nyní kvůli současné změně klimatu častější a intenzivnější.

SNÍH

Stejně jako všechny sezóny, tak i v zimě se nám otepluje. Kvůli tomu, že máme stále více dnů, kdy v zimě nemrzne, tak místo sněžení prší. Sníh je důležitý pro doplnění zdrojů podzemních vod a bezpečnější přezimování rostlin. V nížinách bude sníh stále vzácnější. Ale pozor, stále může přijít velmi tuhá zima, jen takových zim bude méně.