

ADAPTACE NA KLIMATICKOU ZMĚNU

Ať se nám to líbí nebo ne, projevy klimatické změny jsou tu již s námi a čím dál intenzivněji je pociťujeme. Ať už úbytkem sněhu v zimních měsících, nedostatkem srážek po celý rok nebo extrémními projevy počasí v podobě silných bouřek a dalších jevů.

Nevíme a možná už ani nepřijdeme na to, jak globální oteplování odvrátit. Umíme se mu však přizpůsobit. Tam, kde to jde, usilujeme o více zelených ploch namísto rozpáleného betonu či asfaltu. V boji proti změnám klimatu pomáhají také vodní prvky. A vůbec čím dál víc apelujeme na to, abychom si přírody vážili – nikoliv ji využívali pouze jako zdroj surovin.

Takzvaná modrozelená infrastruktura je zásadním tématem i pro město Brno. Proto již začalo s oživováním břehů místních vodních toků i zapojováním dalších institucí a veřejnosti do boje proti klimatické změně.

Překročení denních limitů koncentrací PM₁₀

počáteční stav:

35

překročení

současná hodnota:

17

překročení



žádoucí trend



současný trend

B | R | N | O

Kam kráčíš, Brno?

#brno2050

Protipovodňová opatření na brněnských řekách

Svratka a Svitava, dvě krásné řeky, které protékají Brnem. Na obou tocích postupně vznikají protipovodňová opatření, která ochrání Brno před stoupanou vodou a současně zatraktivní jejich okolí.

Budování protipovodňových opatření může znít nezajímavě, pro obyvatele Brna je to však skvělá zpráva.

Proč? Břehy obou brněnských řek se promění v zóny plné zeleně. Lidé získají nové místo vhodné k procházkám, sportu i zábavě. Zároveň dojde k revitalizaci samotných vodních toků, rekonstruk-

cím či přeložkám významných inženýrských sítí.

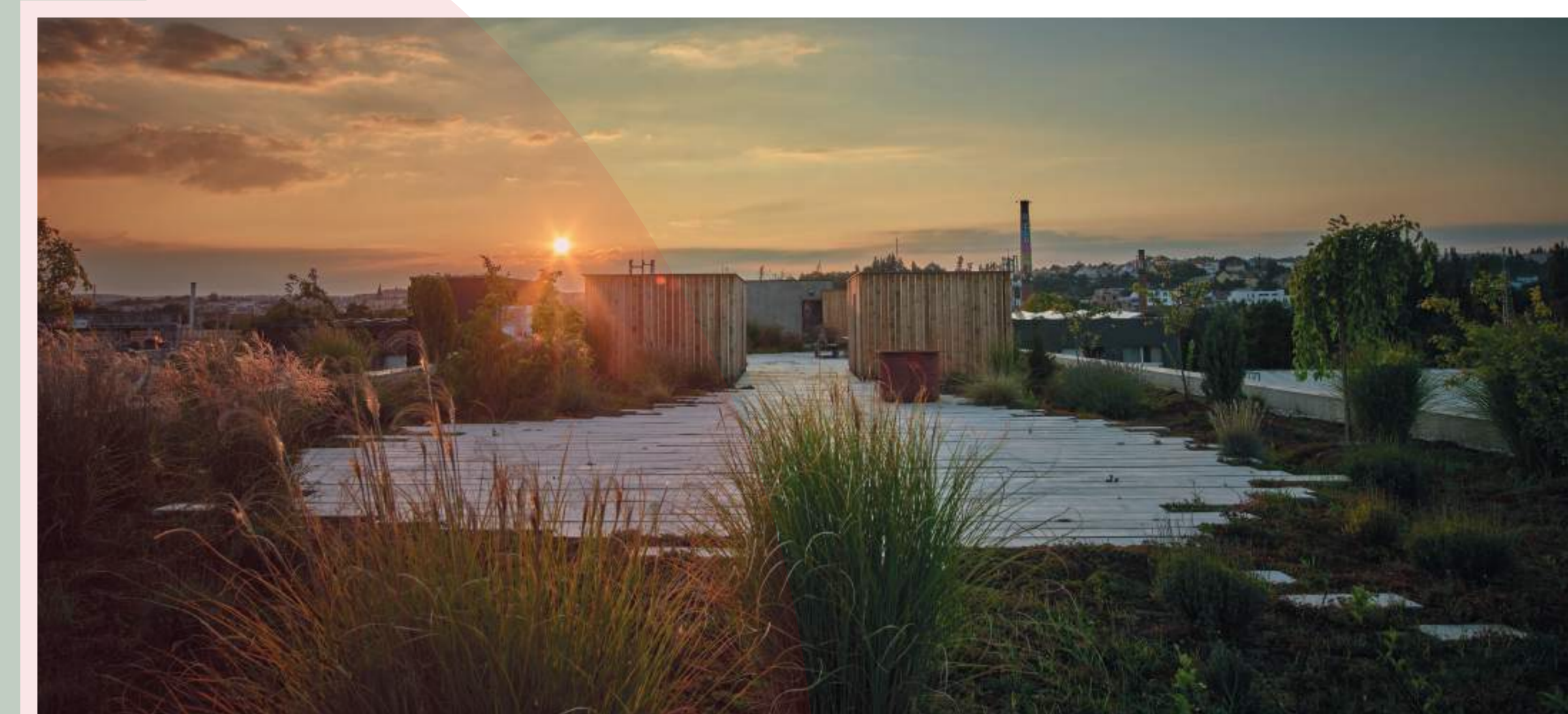
Realizace protipovodňových opatření je rozdělena do několika etap. Již nyní se pracuje na řece Svratce podél ulice Poříčí. Tento úsek by měl být dokončen v roce 2025. Následně se práce přesunou po směru toku řeky do oblasti budoucí čtvrti Trnitá.

Zlepšení svých břehů se dočká i Svitava v Židenicích a Husovicích – úsek Zbrojovky se právě začal připravovat. Další úpravy budou postupně směřovat na jih města až za soutok obou řek.



B | R | N | O

ADAPTACE NA KLIMATICKOU ZMĚNU



Ekodotace

I drobné kroky ze strany veřejnosti mohou přispívat k zelenějšímu, ekologičtějšímu a zdravějšímu Brnu. Odbor životního prostředí Magistrátu města Brna motivuje od roku 2017 obyvatele Brna k odpovědnému a šetrnému stylu života. A to prostřednictvím několika dotačních programů.

Vše začalo programem Šalinkarta, jehož cílem je naučit lidi využívat k dopravě místo aut veřejnou dopravu. Každoročně tento program využívá více než 35 tisíc Brňanek a Brňanů. Ujaly se také programy Nábřeží! a Vnitroblok! s cílem oživit nábřeží brněnských řek a podpořit výsadbu zeleně ve vnitroblocích domů. Na lepší hospodaření s vodou cílí programy Zeleň střechám! a Nachytej dešťovku!, o vzdělávání se zase stará program Ekologická výchova.

Dostaňme společně více zeleně do města, hospodařme se srážkovou vodou, zlepšujme kvalitu ovzduší, šetřeme energii, šířme osvětu. Zajímejme se o prostředí, ve kterém žijeme.

O dotaci může každý obyvatel Brna snadno požádat elektronicky.



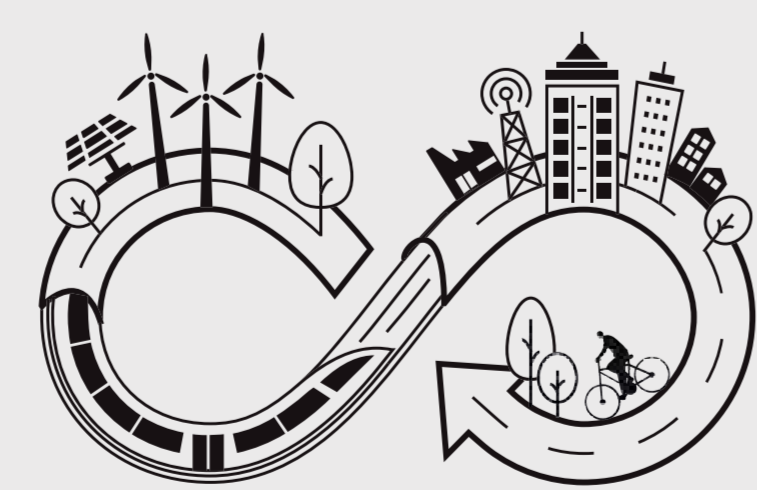
JAKÉ HODNOTY CHCE BRNO ROZVÍJET?



Zdravé životní prostředí



Město efektivně hospodařící s vodou



Čisté a cirkulární město



Příroda ve městě



Energeticky šetrné, nezávislé a odolné město



#brno2050

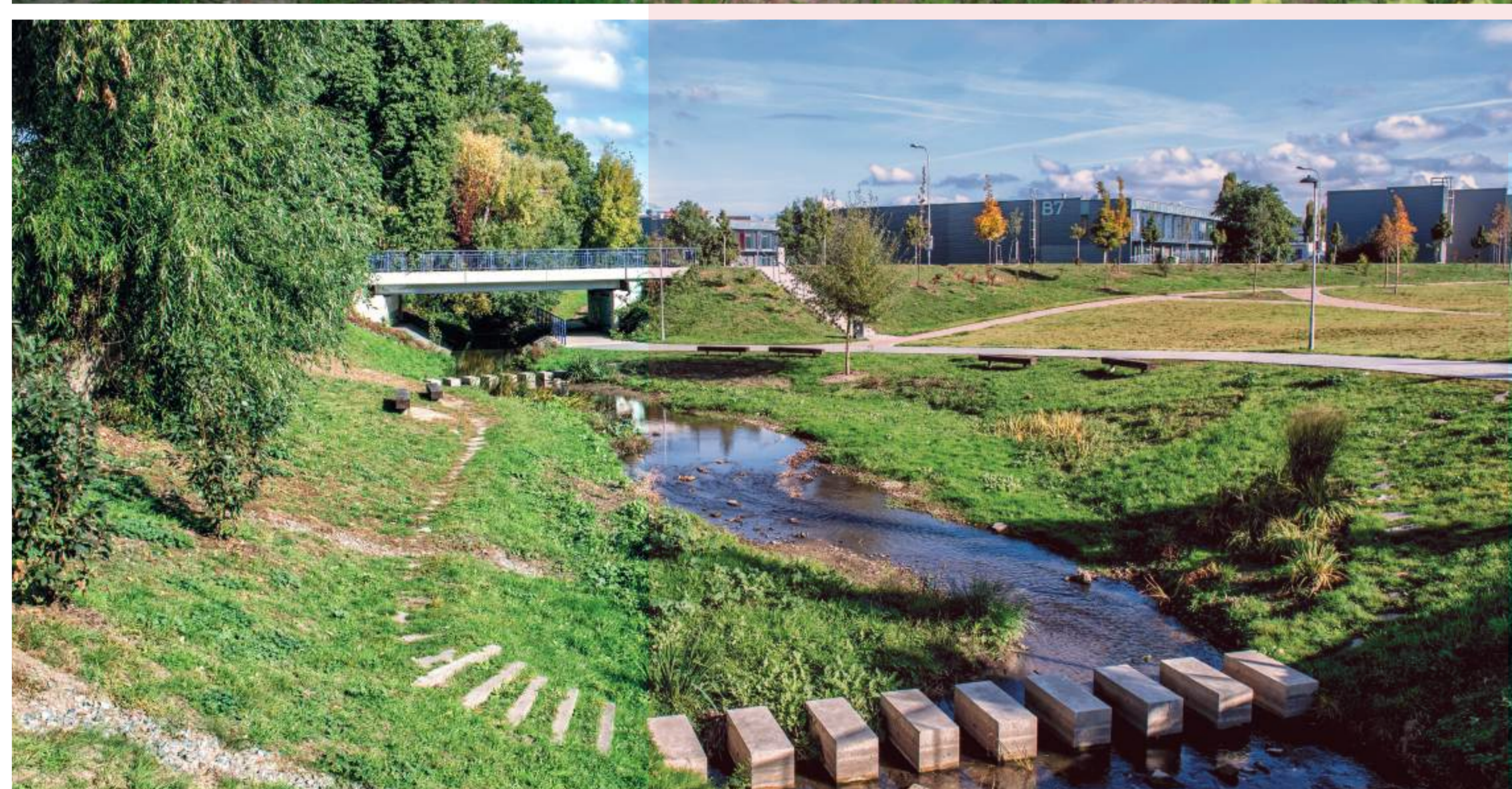
Revitalizace Staré Ponávky

Tok je známý jako Stará Ponávka i Svitavský náhon. Pořád jde však o uměle vytvořený tok, jehož voda v minulosti poháněla průmyslové srdce Brna. Dnes se ale, podobně jako okolní podniky, nachází v neutěšeném stavu. Jeho značná část se navíc schovává v potrubí nebo v uzavřených areálech.

Byla by však škoda ponechat Starou Ponávku pod zemí. Proto Brno připravilo projekt revitalizace, který jí vrátí zašlý lesk i krásu. Po jeho dokončení získají Brňané nové příjemné místo k aktivnímu odpočinku či procházkám. A taky ochranu před

velkou vodou, neboť Stará Ponávka bude sloužit také jako protipovodňové opatření.

S revitalizací se již začalo. Tok lemovaný zelení, u něhož lze posedět nebo si pohrát s dětmi, je od roku 2020 přístupný nad sídlištěm Komárov. Dokončeny jsou již také úseky směrem k soutoku s řekou Svratkou. Projekčně je připravena asi největší plocha zeleně na toku Ponávky – Park Škrobárenská. Následně se práce přesunou na sever k počátku náhonu a areálu Tepláren.



B | R | N | O

ADAPTACE NA KLIMATICKOU ZMĚNU



Příprav Brno

Před lety se Brno připojilo k iniciativě evropských měst a stanovilo si cíl do roku 2030 snížit emise oxidu uhličitého o 40 procent oproti roku 2000. K jeho splnění však musí pomoci všichni – město a jeho organizace, místní firmy i obyvatelé.

Kampaň **#PřípravBrno** představuje kroky, díky nimž může každý z nás přispět k redukci emisí CO₂. Veřejnost může využít jeden z programů nabízených v rámci Ekodotací, pomoci zelení nákupem ekologických suvenýrů, podpořit finančně výsadbu stromů atd. Pro firmy je připraveno memorandum, jehož podepsáním se zavazují ke zmírnění produkce skleníkových plynů, na oplátku dostanou na své projekty podporu od města. Samotné město má svou koncepci pro nakládání s energiemi, buduje nabíjecí stanice pro elektroauta, vyměňuje staré osvětlení za LED žárovky nebo rozšiřuje zeleň.

#PřípravBrno

Do roku 2020 klesly emise CO₂ v Brně o zhruba 15,5%. Do roku 2030 je tedy potřeba ještě zabrat. Pomůžete i vy?

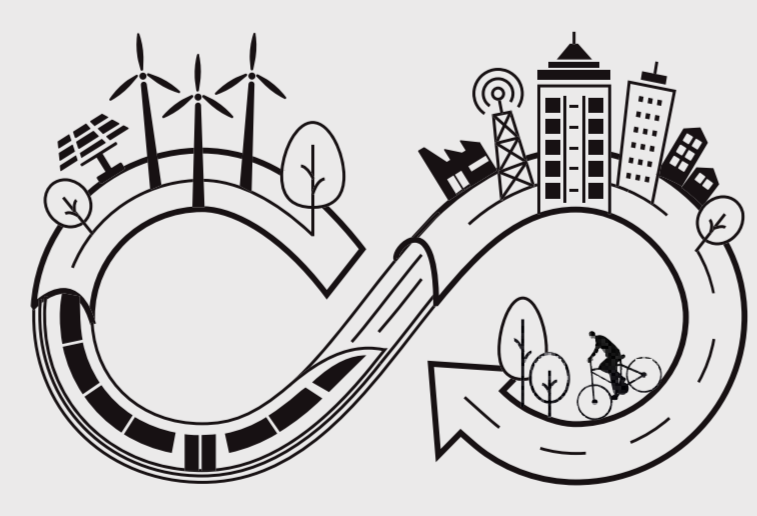
JAKÉ HODNOTY CHCE BRNO ROZVÍJET?



Zdravé životní prostředí



Město efektivně hospodařící s vodou



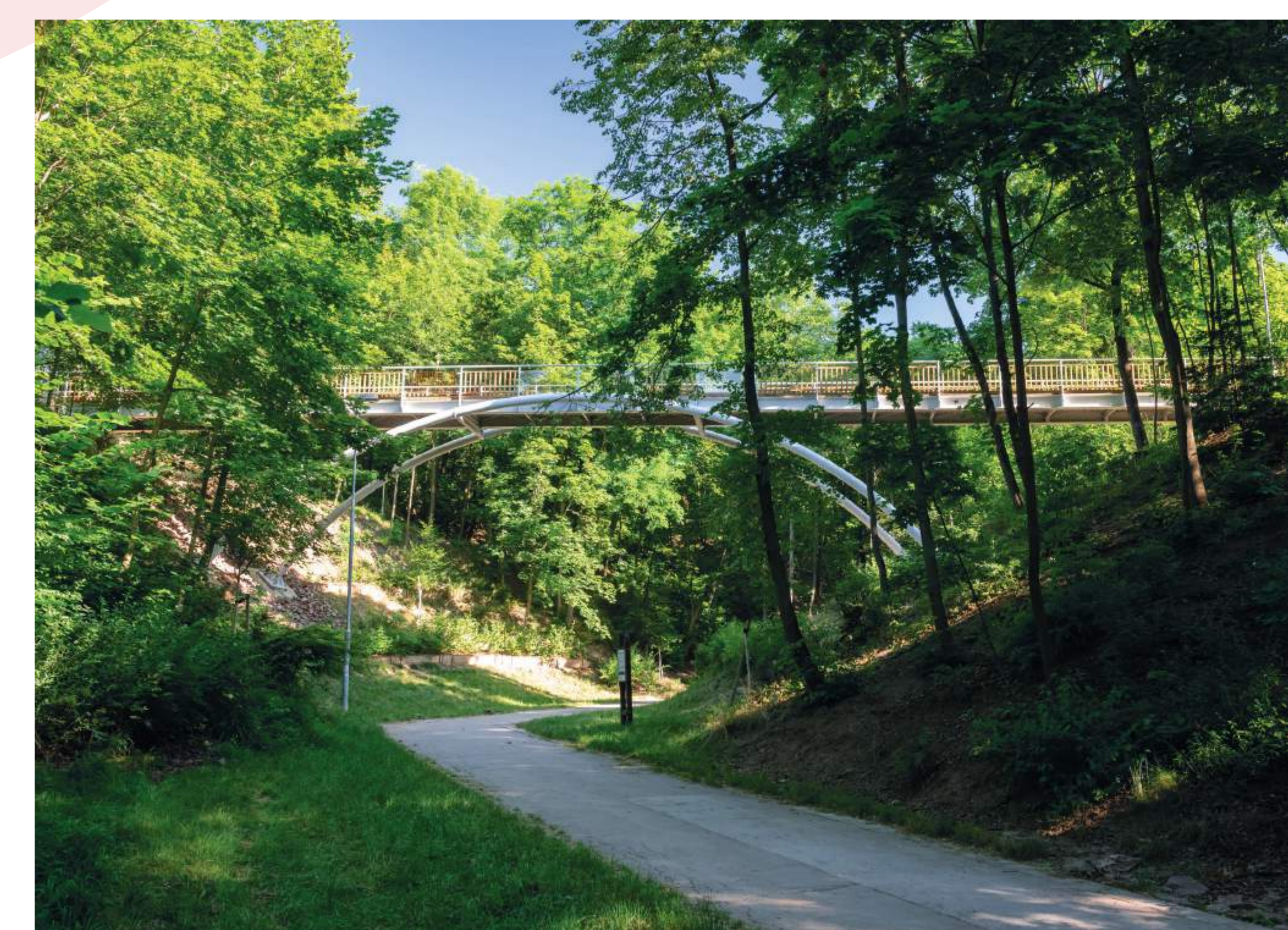
Čisté a cirkulární město



Příroda ve městě



Energeticky šetrné, nezávislé a odolné město



#brno2050