

CO BUDE, BRNO?



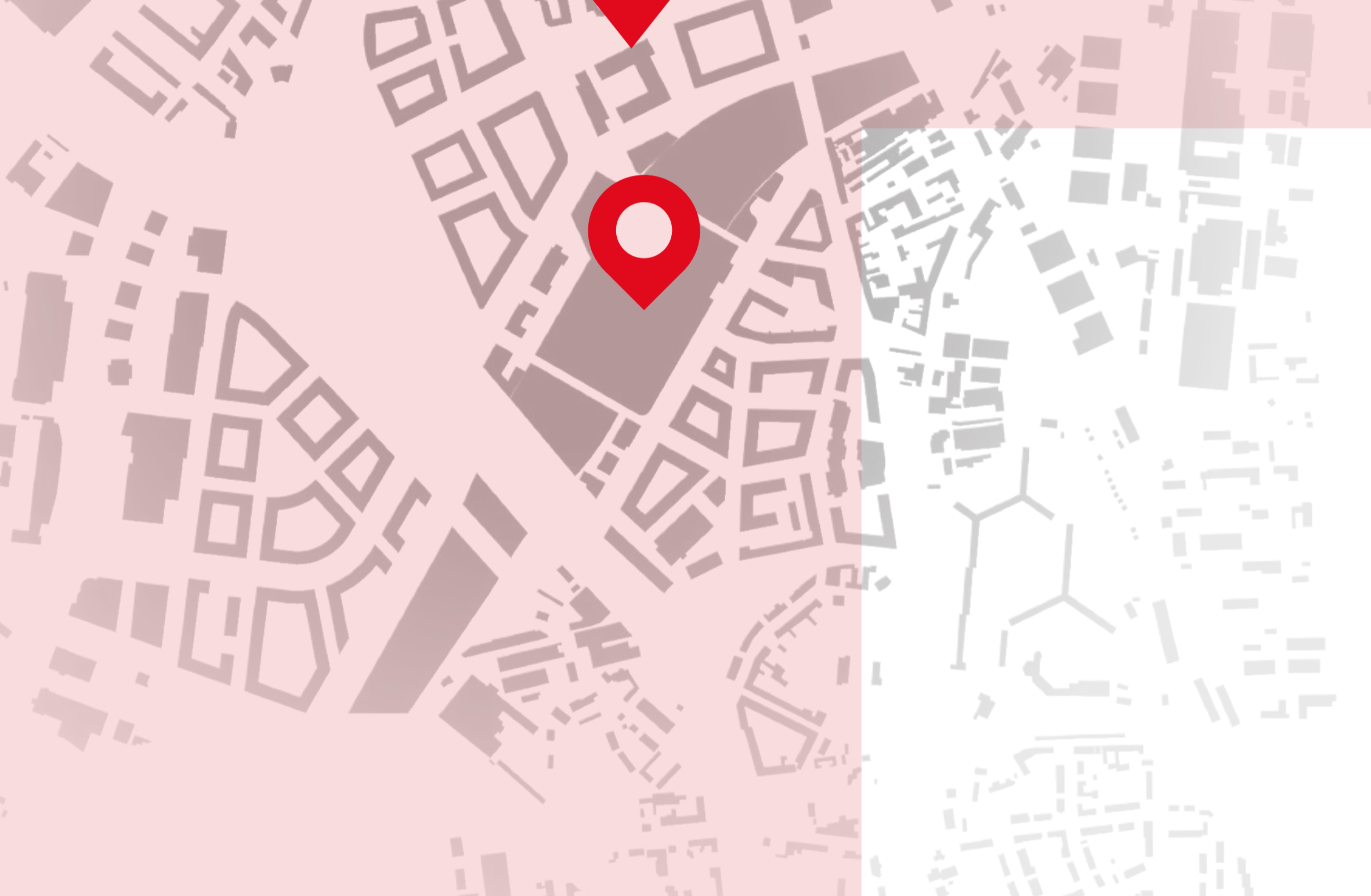
NOVÉ HLAVNÍ NÁDRAŽÍ

VSTUPNÍ HALA BENTHEM CROUWEL ARCHITECTS

ARCHITEKTONICKÝ KONCEPT

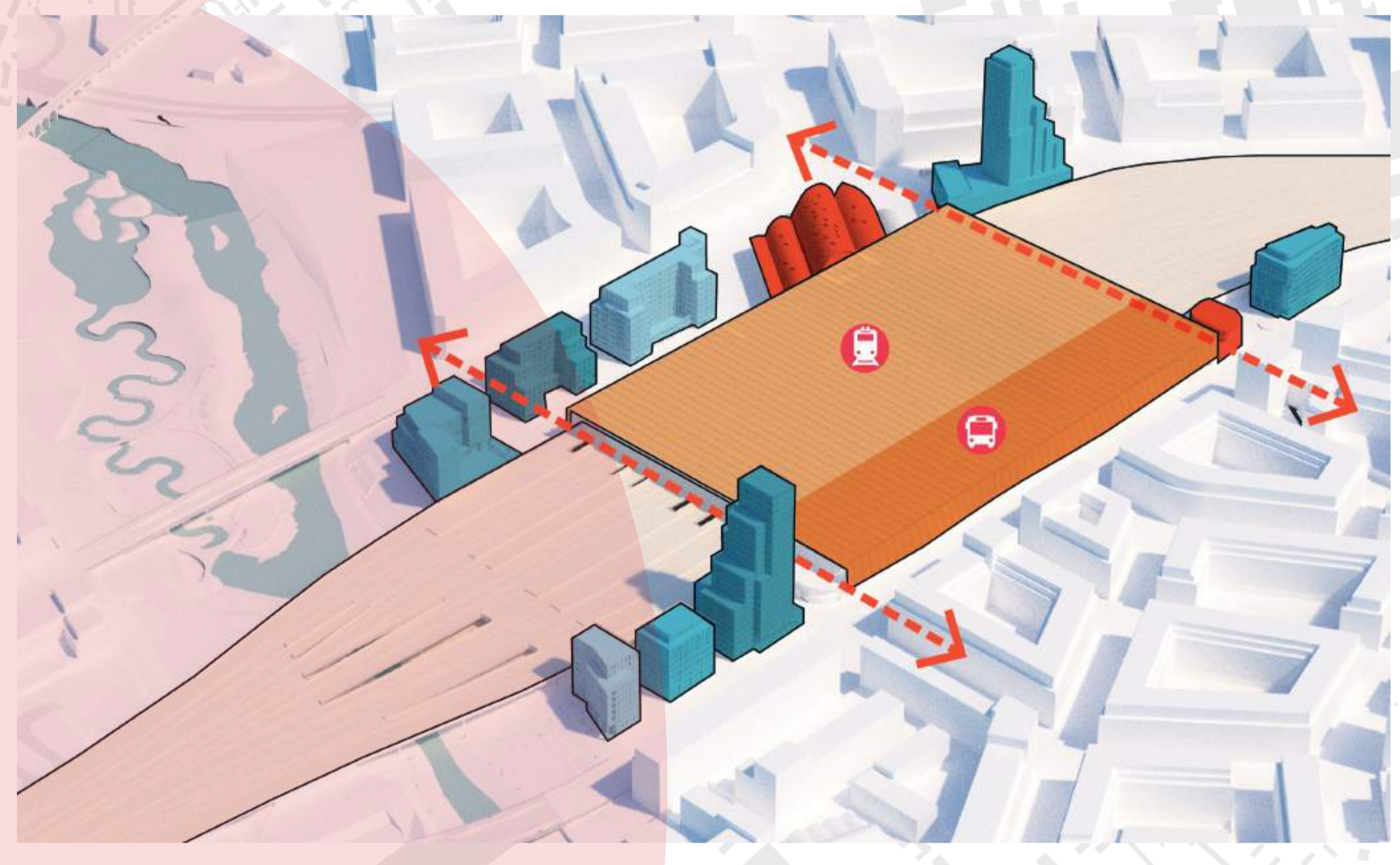
Nové brněnské hlavní nádraží v sobě spojuje velikolepost a přístupnost, ztělesňuje monumentální lidský přístup. Jeho design se vyznačuje přímocným a pohodlným zastřešením nástupišť, která doplňuje přátelivá vstupní hala.
Nádražní budova se ladně snoubí s nedalekou katedrálou a vytváří elegantní siluetu, která zdobí bulvár. V klenutém prostoru vstupní haly bylo pečlivě zvoleno adekvátní měřítko, proporce a výběr materiálů. Nádražní budova nabízí obyvatelům Brna komunitní prostor, veřejný interiér a jistě radost při příjezdu nebo odjezdu. Bohatě strukturované materiály budovy, například dřevěné krovky, přírodní kámen a robustní zděné sokly, jsou umocněny neustále se měnícím přirozým světlem a vytvářejí podmanivou a mnohovrstevnatou atmosféru. Místo, na které se nezapomíná.
Cestující jsou vedeni centrální odbovací halou, kterou člení rytmus otevřených prostor vedoucích k nástupišťům. Všechna nástupišť, včetně autobusového nádraží, jsou chráněna prosklenou střešou využívající sluneční energii. Tato kompozice vytváří klidné pozadí a zároveň nabízí neuvěřitelný výhled na okolní město. Při výstupu z vlaku se nabízí první pohled na katedrálu skrze monumentální oblouky nádražní budovy.

INVESTOR: statutární město Brno, Správa železnic
AUTOR: Benthem Crouwel Architects, West 8
STATUS: architektonická studie
REALIZACE: 2028-2035



MĚSTSKÉ PLÁNOVÁNÍ

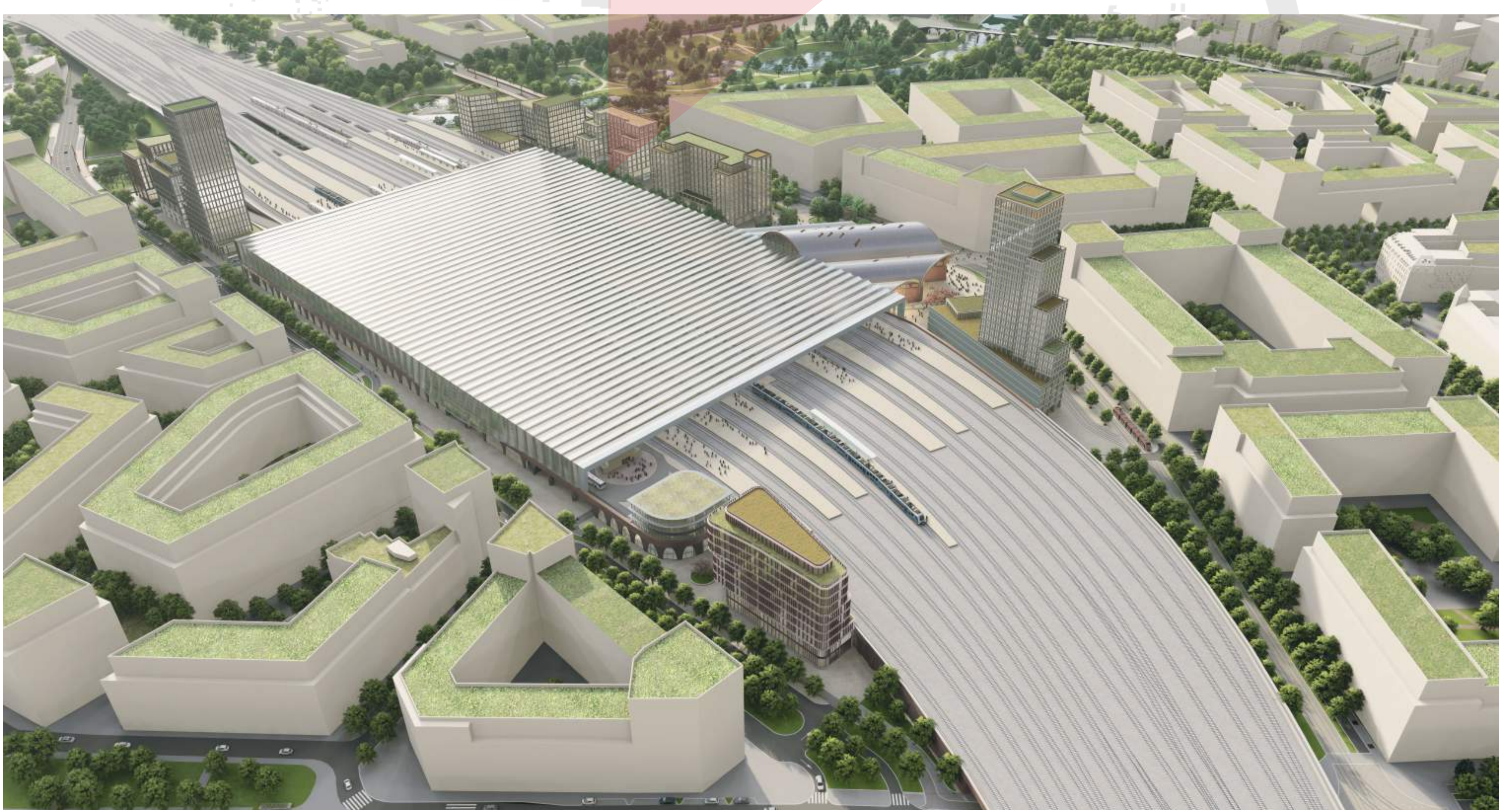
Jedinečná nádražní budova stá na spojnici osy bulváru směřujícího ke katedrále a zároveň je zeleným městským bulvárem propojena s parkem u řeky. Těleso železnice je zcela integrováno do nádražní čtvrti a nachází se zde tři podchody (park u řeky, spojení pro automobily a MHD a podchod pro cestující a cyklisty), což vytváří bezbariérové spojení ve směru východ-západ.
Nová čtvrť kolem nádraží nabízí občanům novou, aktivitu putující adresu města. Nádražní budova je dominantou této nové části oslovující a oživující bulváry směřující k řece. Bezbariérový charakter čtvrti je zajištěn včleněním všech toků chodců do městské struktury a jejich soustředění do vysoce kvalitních průchozů železničním tělesem. Městské uspořádání nádražní čtvrti umožňuje optimální rozmístění všech navržených způsobů dopravy a klade cestujícího na první místo.
Rozmanité budovy s různým designem vytvářejí kolem nádraží pestrou městskou čtvrť, kterou lze dělit a stavět v etapách. Díky jejich pečlivě zvoleným proporcím a umístění zapadají do svého okolí, a vytvářejí tak bohatou městskou tkáň. Výsledné bulváry, ulice a náměstí vytvářejí spojení mezi budoucí městskou výstavbou kolem dotčené oblasti a velkou nádražní budovou.



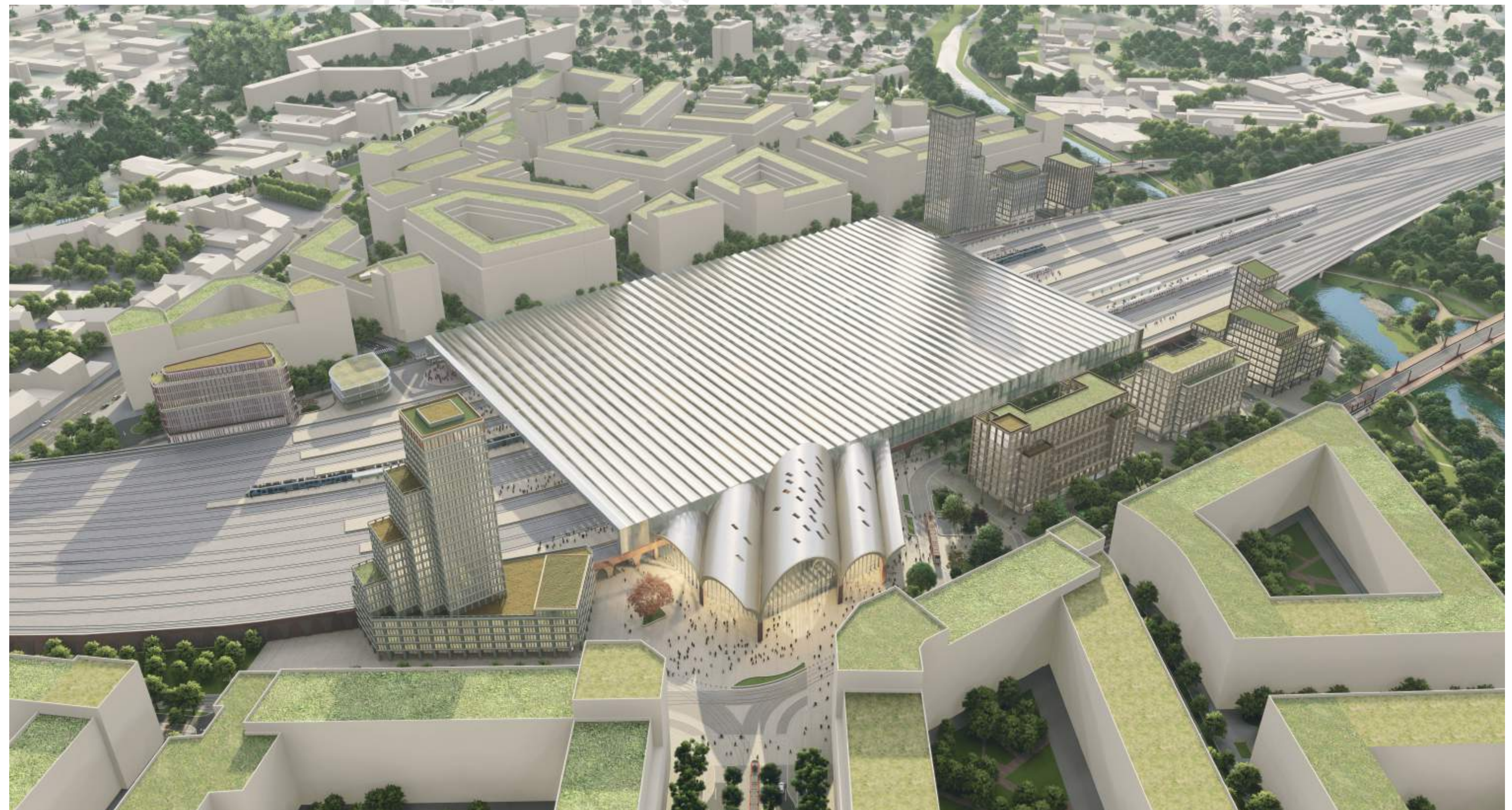
PŘEDNÁDRAŽNÍ PROSTOR WEST 8



PŘEDNÁDRAŽNÍ PROSTOR WEST 8



LETECKÝ ZÁKRES WEST 8



LETECKÝ ZÁKRES WEST 8

CO BUDE, BRNO?



NOVÉ HLAVNÍ NÁDRAŽÍ

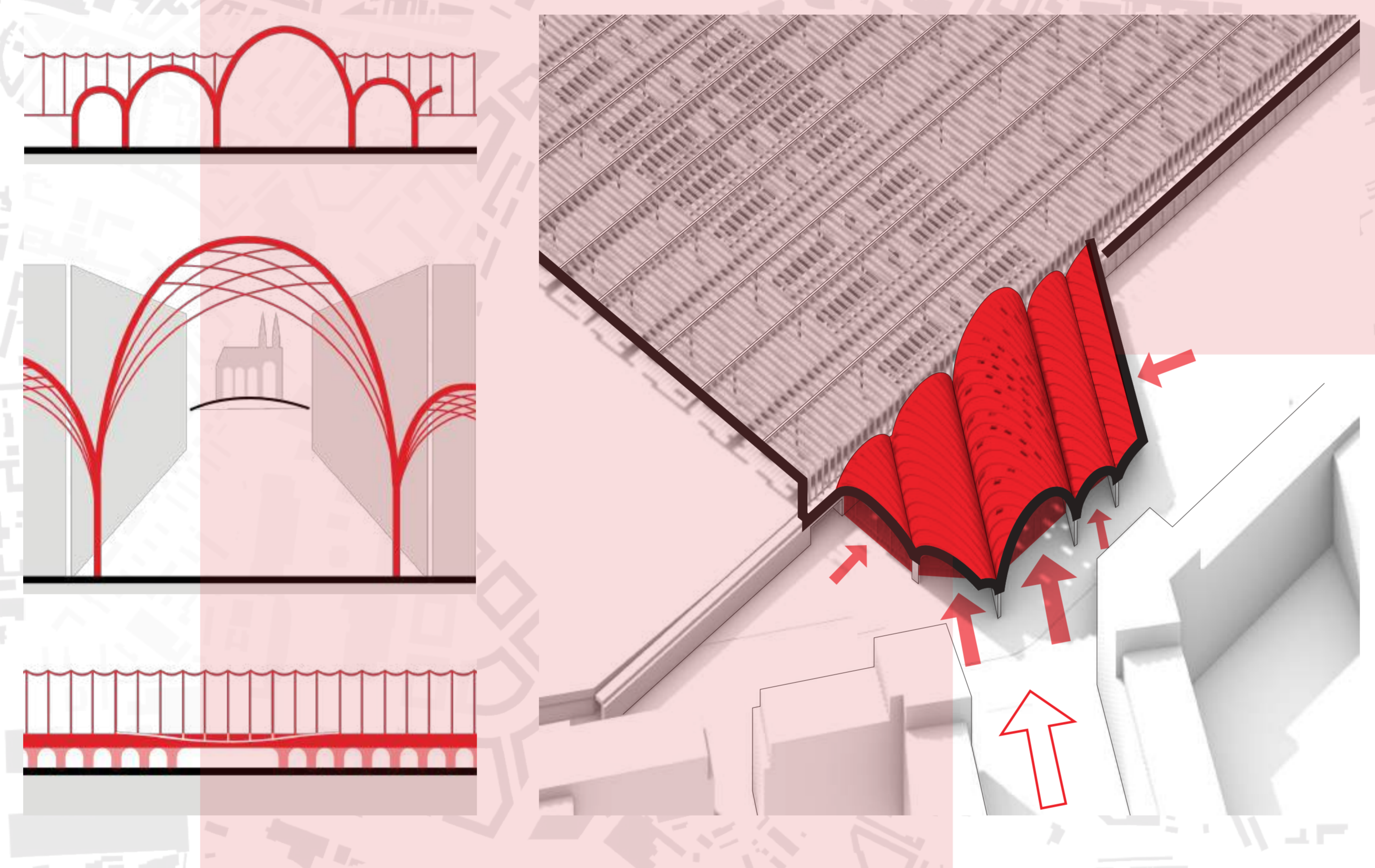
ZANÁDRAŽNÍ VSTUP BENTHEM CROUWEL ARCHITECTS

HLAVNÍ VSTUPY

Příjemná vstupní hala brněnského nádraží se vyznačuje podmanivým designem s dřevěnými klenbami různých velikostí, které vytvářejí složité a vizuálně ptažlivé stropy. Tyto pozoruhodné stropy jsou výsledkem interakce mezi dřevěnými ortogonálními trámy a diagonálními klenbami, které se rozšiřují směrem k žulovému Klenby spočívají na pevně uložených železobetonových nosných konstrukcích obložených cihelnými prvky, které se velkoryse rozplývají přes rozlehlé nádražní náměstí. Cihlové nosníky se na čtyřech konkrétních místech napojují na obvodovou cihlovou zeď, která obklopuje zeminou vyplněné železniční těleso. Na těchto místech nesou váhu na zakázku navážené sloupy, což zvyrazuje důležitost tohoto architektonického spojení.

Samotné klenby vytvářejí výrazné obloukové prostory na severozápadní fasádě vlakových nástupišť, které zajišťují snadnou orientaci a hledání cesty pro cestující. Mezi nimi upoutává pozornost centrální a nejvyšší klenba, která elegantně překrývá síťku vlakového nástupiště a umožňuje vstup přímého jižního slunečního světla. Tento krásný světelný efekt je dílem uměleckým dílem z barevného skla, které vytvoří vybraný český umělec.

Východní vstupní hala má střídmější výraz. Odbavovací pasáž plyne do tohoto prostoru, který získává svůj výraz díky rozlehlému lamelovému stropu. Osvětlení bude integrováno do návrhu podhledu.

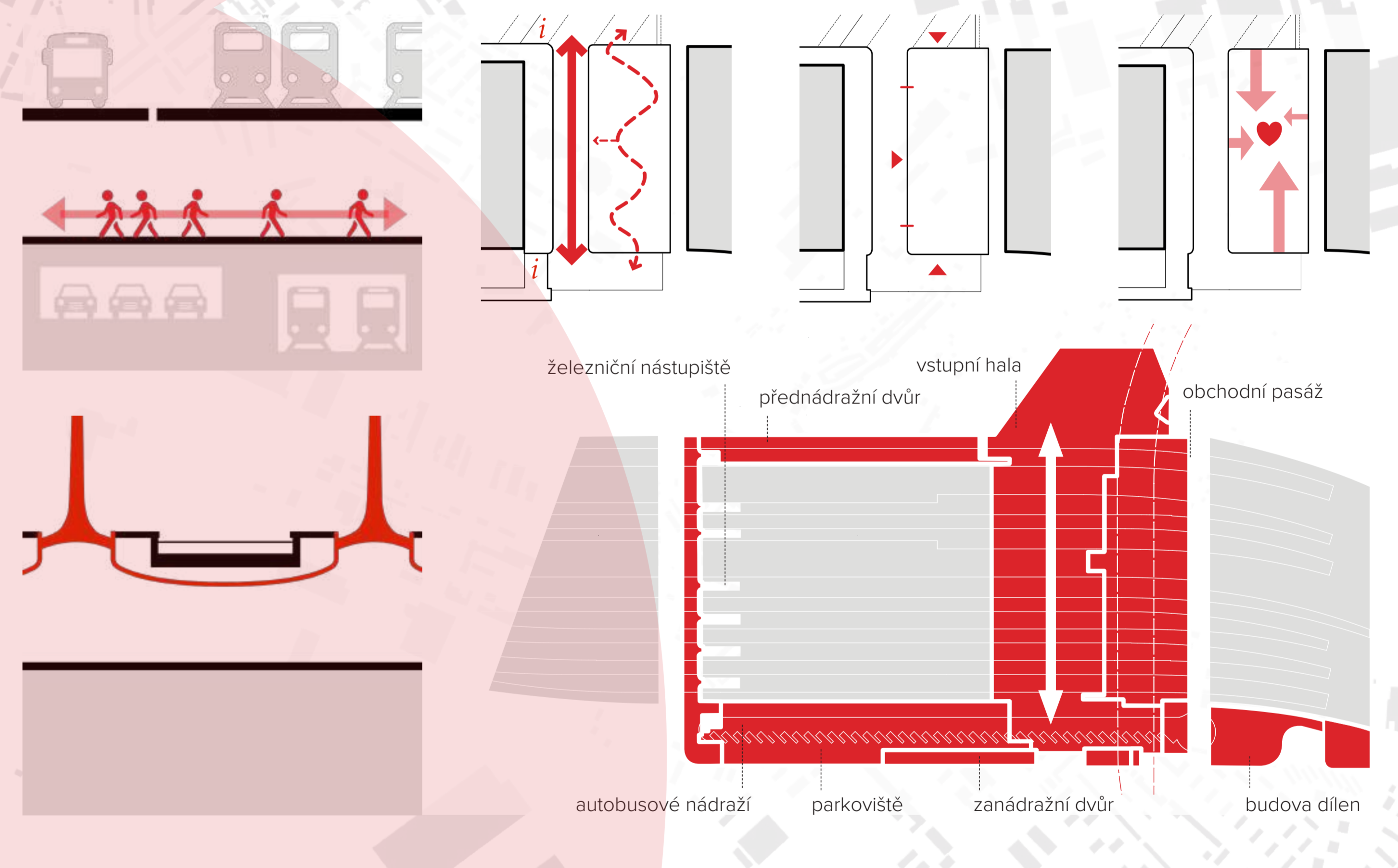


PRINCIP USPOŘADÁNÍ STANICE

Úspěch intermodálního nádraží závisí na snadných a komfortních přestupech na různé druhy dopravy. Uspořádání vychází z oddělení toků, krátkých vzdáleností chůze, bezpečných tras a pohodlného čekání na všechny druhy dopravy. Trasy pro přestup na tramvaje, metro, k parkovištím, autobusům a stanovištím jízdních kol se nekříží s motorizovanou dopravou. Cestující se vždy pohybují směrem k dennímu světlu a zůstávají v příjemných prostorech, protože se vyhýbají tokům a veřejným funkcím nacházejícím se pod železničními koleje. Tím je zajištěna přirozená orientace.

Centrální odbavovací pasáž brněnského nového hlavního nádraží slouží jako hlavní přístupový bod k vlakovým nástupišťům a poskytuje přehledné a intuitivní spojení se dvěma nádražními halami umístěnými na obou koncích. Tyto nádražní haly jsou navrženy jako kyjtá veřejná prostranství a slouží jako uzly pro spojení s metrem, autobusovou dopravou, parkováním, obchodními prostory a dalšími službami.

V těchto staničních halách naleznou cestující prostory, které jim umožní relaxaci, odpočinek a orientaci. Návrh zajišťuje cestujícím přímé výhledové linie, což jim umožňuje snadno se zorientovat a pokračovat k dalšímu cíli, ať už se jedná o město, nebo navazující druh dopravy.



HLAVNÍ PASÁŽ BENTHEM CROUWEL ARCHITECTS



VLAKOVÁ NÁSTUPIŠTĚ BENTHEM CROUWEL ARCHITECTS



VSTUPNÍ HALA BENTHEM CROUWEL ARCHITECTS



PODCHOD UHELNÁ WEST 8