

CO BUDE, BRNŮ?

URBANISMUS A VEŘEJNÉ STAVBY

BLOKOVÁ ZÁSTAVBA NOVÉ ČTVRTI BRNĚNSKÉ KOMUNIKACE

URBANISTICKÁ KONCEPCE

Zástavba nové čtvrti je založena na kompaktních blocích se smíšenou výstavbou, které disponují soukromými a polosoukromými vnitroblocy s množstvím zeleně. Trnitá bude zahrnovat vysoký podíl bytů a různých forem rezidence, nových domovů zde mělo najít až 15 tisíc lidí. Pro dalších zhruba 20 tisíc budou vytvořeny nové pracovní příležitosti. V zastoupení funkcí se myslí i na občanskou vybavenost, služby a volnočasové aktivity. A právě vhodný funkční mix, odpovídající intenzitě a propojení s okolní městskou strukturou jsou základními předpoklady naplnění potenciálu města krátkých vzdáleností.

Převážně blokovou strukturu nové čtvrti doplní lineární a solitérní objekty u nádraží. Jejich funkcí je především definovat veřejné prostranství a ulice. Zároveň by se měly stát určitým orientačním bodem polohy nádraží, které je svým charakterem horizontální. I proto se jedná o jedinou lokalitu, která v nové čtvrti umísťuje výškové stavby. Jedna z nich bude přímo u hlavní vstupní haly nádraží, druhá u podjezdu Uheleň v zánadraží.

Po přesunu těžiště kolejové dopravy na nové hlavní nádraží bude nutné vypracovat komplexní urbanistický návrh prostoru kolem památkově chráněných objektů Malé Ameriky a stávající nádražní budovy. Území bude mít zásadní význam v propojení nové čtvrti se zbytkem města i řekou. Zároveň bude nutné efektivně vyřešit přístup osobní i hromadné dopravy.

INVESTOR:
AUTOR:

statutární město Brno

STATUS:
REALIZACE:

koncepte / příprava
2028–2035

VEŘEJNÉ STAVBY – PROSTOROVÉ KONCEPTY

Zahraniční příklady ukazují, že do nové budovných čtvrtí podobného rozsahu je vhodné umísťovat významné veřejné objekty. Většinou se jedná o důležité městské instituce, univerzitní budovy nebo kulturní stavby. Ty jsou pro novou zástavbu důležitým impulzem vytvářejícím identitu daného místa. V nové čtvrti Trnitá bude srovnem nové hlavní nádraží, možnost pro umístění dalších významných objektů se projevují. Jednou z možností je umístění významné správní budovy města, která by mohla být situována přímo na pomyslném hlavním vstupu do nové čtvrti směrem od centra, tedy na začátku bulváru. Urbanistická studie prověřila, že zástavba po jedné či obou stranách této trasy kapacitní i urbanistické předpoklady nájde. Umístění jiné významné budovy má potenciál také v plochách u budoucích parků, které propojí řeku a centrum města.

Podstatným tématem v rámci území nové čtvrti je návrh vzdělávacích zařízení, které by pokrylo kapacity nových obyvatel. Dlouhodobě sledovanou lokalitou je plocha podél ulice Trnitá, kde se počítá s výhledovou transformací území stávající školy a katastrálního úřadu. Blok nové školy je nastaven na několika možných etapách a variantách, aby odpovídal potřebám postupně budované čtvrti. Další potenciální lokalitou je plocha v místě stávajícího parku Uheleň–Opuštěná, která je však vázána na přestavbu kolejových tratí k hlavnímu nádraží.

ZÁKLADNÍ A MATERSKÁ ŠKOLA

komunikační jádro
sklady, technologie
hygienické zázemí
komunikace, přestávkové plochy
kmenové učebny
odborné učebny
univerzitální učebny
kabinety, vedení
jidelna
zázemí jídelny, kuchyně
školní družina, školní klub
tělocvična
zázemí tělocvičny
knihovna, studovna
multifunkční sál
skupiny MS
MS

etapa 2
27 tříd

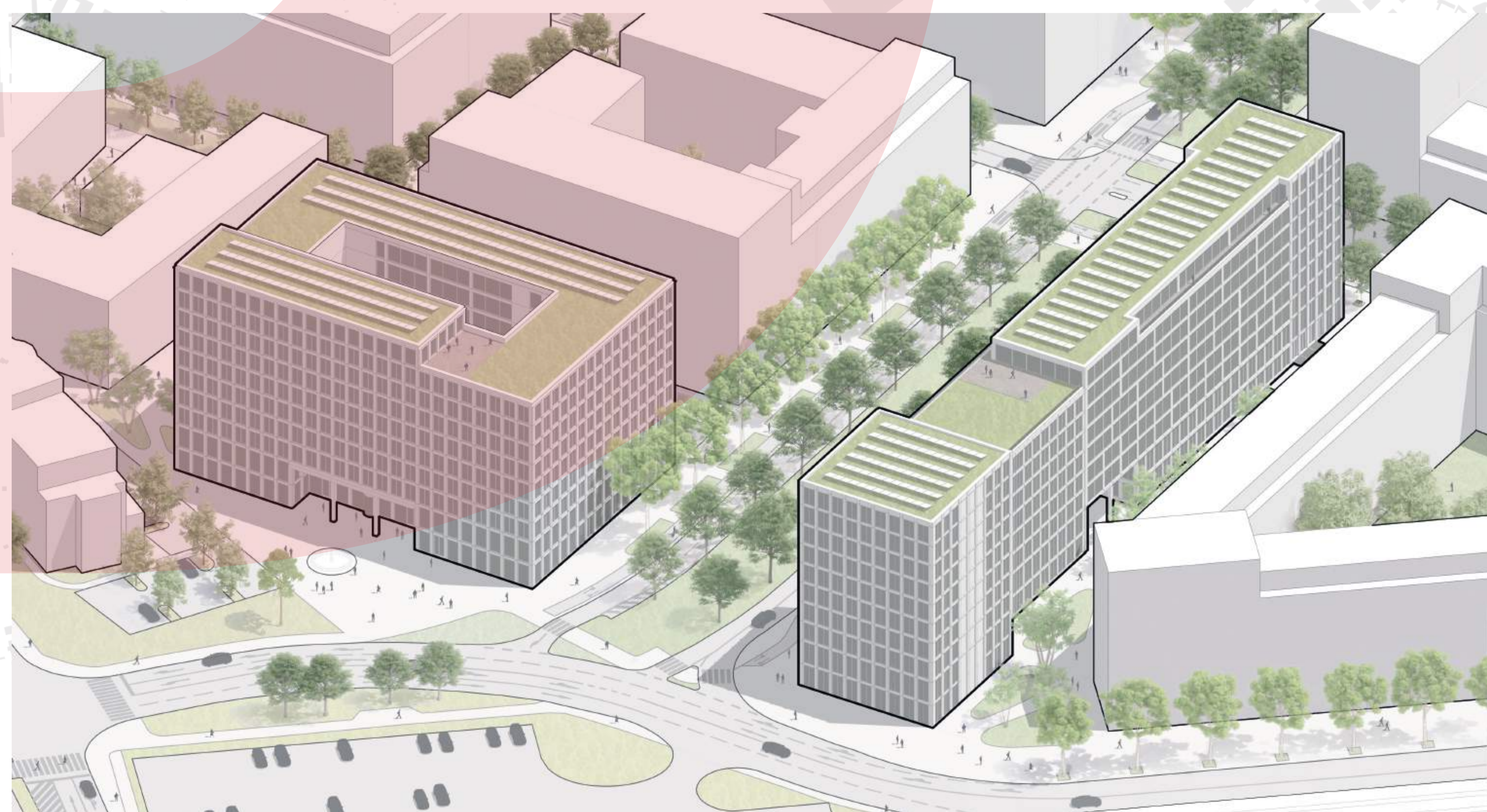
etapa 1
18 tříd

ADMINISTRATIVNÍ BUDOVA BLOK A

jádro komunikace
recepce
přestávky
klientská hala
solenní jednotky
kanceláře
sklady
technické zázemí
koleje
parkování



ZÁKLADNÍ A MATERSKÁ ŠKOLA V NOVÉ ČTVRTI JE UMÍSTĚNA U ZKLIDNĚNÉ ULICE BEZ AUTOMOBILOVÉ DOPRAVY BRNĚNSKÉ KOMUNIKACE



ADMINISTRATIVNÍ BUDOVY TVOŘÍ VSTUPNÍ BRÁNU DO BULVÁRU BRNĚNSKÉ KOMUNIKACE



POHLED NA VSTUPNÍ PŘEDPROSTOR ZÁKLADNÍ ŠKOLY BRNĚNSKÉ KOMUNIKACE



VEŘEJNÝ PROSTOR U ADMINISTATIVNÍ BUDOVY B S VODNÍM PRVKEM A PRVKY AKTIVNÍHO MĚSTSKÉHO PARTERU BRNĚNSKÉ KOMUNIKACE