

BYDLENÍ NA ULICI VEJROSTOVA

Velký developerský projekt seniorského bydlení vzniká od začátku roku 2025 v městské části Bystrc na ulici Vejrostova. Bytový dům s pečovatelskou službou bude mít pět nadzemních podlaží s 67 byty a jedno podzemní podlaží s technickým zázemím a 34 parkovacími místy. Dalších 35 parkovacích míst se bude nacházet před budovou. Pro seniory bude v domě k dispozici 57 bytů o velikostech 1+kk a 2+kk. Dalších 10 bezbariérových bytů o velikostech 1+kk a 2+kk poslouží osobám se sníženou schopností pohybu. Každý byt bude mít vlastní balkón či terasu.

První nadzemní podlaží domu bude sloužit pečovatelské službě, která zde bude provozovat odlehčovací centrum s 13 pokoji určenými ke krátkodobému pobytu tělesně postižených osob. Dále zde bude společenská místnost, venkovní terasy a uzavřená zahrada. Budovy disponují nejen zelenými střechami, ale i vlastními fotovoltaickými panely a systémem pro zachytávání dešťové vody.



Dům s dostupnými byty pro seniory a odlehčovací službou

V REALIZACI



#brno2050

Obecní bydlení

<i>lokality:</i>	Brno-Bystrc
<i>investor:</i>	statutární město Brno
<i>projektant:</i>	P.P. Architects s.r.o.
<i>počet plánovaných bytů:</i>	67
<i>nebytové prostory:</i>	odlehčovací centrum pečovatelské služby s 13 pokoji, společenská místnost
<i>termín realizace:</i>	2025-2027

Stavba domu započala v březnu roku 2025. První obyvatelé by se do něj mohli nastěhovat již v roce 2027.



DOSTUPNÉ BYDLENÍ V BRNĚ

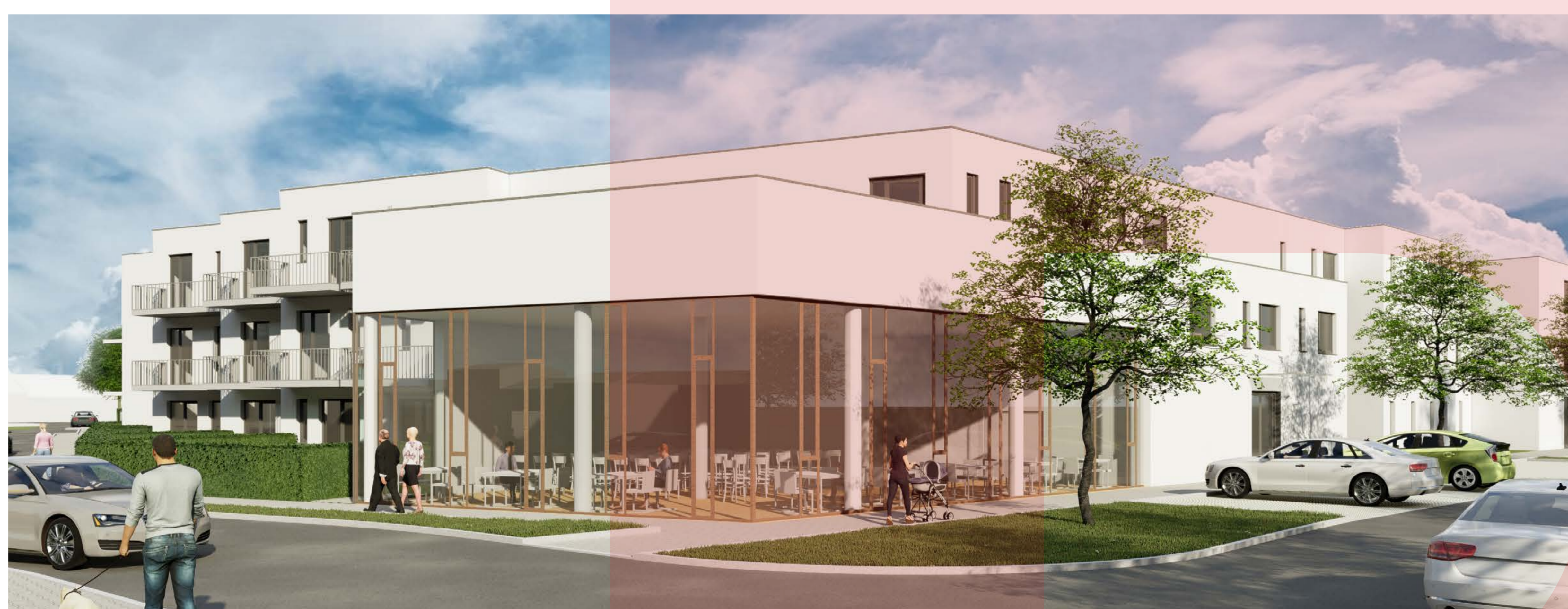
TUŘANY-HOLÁSKY

#brno2050

Obecní bydlení

Na jihu Brna v městské části Tuřany na katastrálním území Holásky (v blízkosti přírodní památky Holásecká jezera) se na 3,2 hektarech rozkládá plocha, na které se propojují projekty města a soukromého developera.

Město zde realizuje nejen výstavbu **84 bytů** (77 bytů pro seniory a 7 bezbarierových bytů), ale také stavbu dvoutřídní mateřské školy pro 48 dětí. Nezbytnou součástí projektu je i napojení lokality na stávající inženýrské sítě a dopravní komunikace. V bytovém domě se počítá i s komunitním sálem, který bude využívat městská část. Menší společenská místnost pak poslouží nájemníkům jako místo k setkávání. V domě je plánováno i zřízení lékařské ordinace. Přípravné práce v lokalitě začaly v listopadu 2024 odstraněním náletových dřevin a skrývkou ornice. Na ně navázal archeologický průzkum a budování technické infrastruktury.



Dostupné bydlení pro seniory, mateřská škola a rodinné bydlení soukromého investora



V REALIZACI

<i>lokality:</i>	Brno-Tuřany, k.ú. Holásky
<i>investor:</i>	statutární město Brno
<i>projektant:</i>	P.P. Architects s.r.o. MR Design CZ s.r.o.
<i>počet plánovaných bytů:</i>	84
<i>občanská vybavenost:</i>	mateřská škola společenský sál pro městskou část ordinace lékaře
<i>termín realizace:</i>	2024-2027

Na stejném místě souběžně buduje společnost KOMFORT-Holásky, s.r.o. řadovou zástavbu dvou a třípodlažních bytových domů **se 78 byty** o velikostech 2+kk až 4+kk a 112 parkovacími místy. Jedná se o byty do osobního vlastnictví určené především pro mladé rodiny s dětmi. Každý z bytů bude mít terasu, balkón či předzahrádku. Budoucí obyvatelé využijí blízkou školu nebo cyklostezky mířící do okolní přírody.

<i>investor:</i>	KOMFORT-Holásky, s.r.o.
<i>projektant:</i>	P.P. Architect s.r.o.
<i>rodinné bydlení:</i>	78 bytů
<i>termín realizace:</i>	2024-2027



Začátkem roku 2025 byla zahájena stavba samotných bytových domů. První obyvatelé by se sem měli nastěhovat v roce 2027.

DOSTUPNÉ BYDLENÍ V BRNĚ



BYDLENÍ NA ULICI TEREZY NOVÁKOVÉ

V lokalitě někdejšího stavebního dvora připravuje Brno již několik let výstavbu nových bytových domů. Projekt se připravuje na místě, které se vinou nevyužívání proměnilo v chátrající brownfield a je rozdělený do dvou etap.

Během **1. etapy** dojde ke stavbě dvou domů s 23 startovacími byty pro mladé rodiny a páry včetně vybudování parkovacích míst. Součástí parteru domů bude v jedné části pobočka knihovny Jiřího Mahena, další nebytový prostor pak podle svých potřeb využije Městská část Řečkovice a Mokrá Hora.

2. etapa počítá s výstavbou čtyřpodlažního domu s 31 byty pro seniory a osoby se sníženou schopností pohybu a s parkováním v parteru budovy. Její součástí je i vybudování parčíku na nezastavěné části pozemku, který naváže na dočasně zrealizovaný park Řečkovický Hráj, který vznikl díky financování z participativního rozpočtu města Brna.

1. ETAPA



V PŘÍPRAVĚ



#brno2050

Obecní bydlení

<i>lokality:</i>	Brno-Řečkovice a Mokrá Hora
<i>investor:</i>	statutární město Brno
<i>počet plánovaných etap:</i>	2
<i>počet plánovaných bytů:</i>	54

1. ETAPA

<i>projektant:</i>	Instinkt projekt, s.r.o.
<i>počet plánovaných bytů:</i>	23

*občanská
vybavenost:* pobočka Knihovny Jiřího Mahena,
nebytový prostor pro potřeby
městské části

**V současné době probíhá stavební řízení
pro 1. etapu.**

2. ETAPA

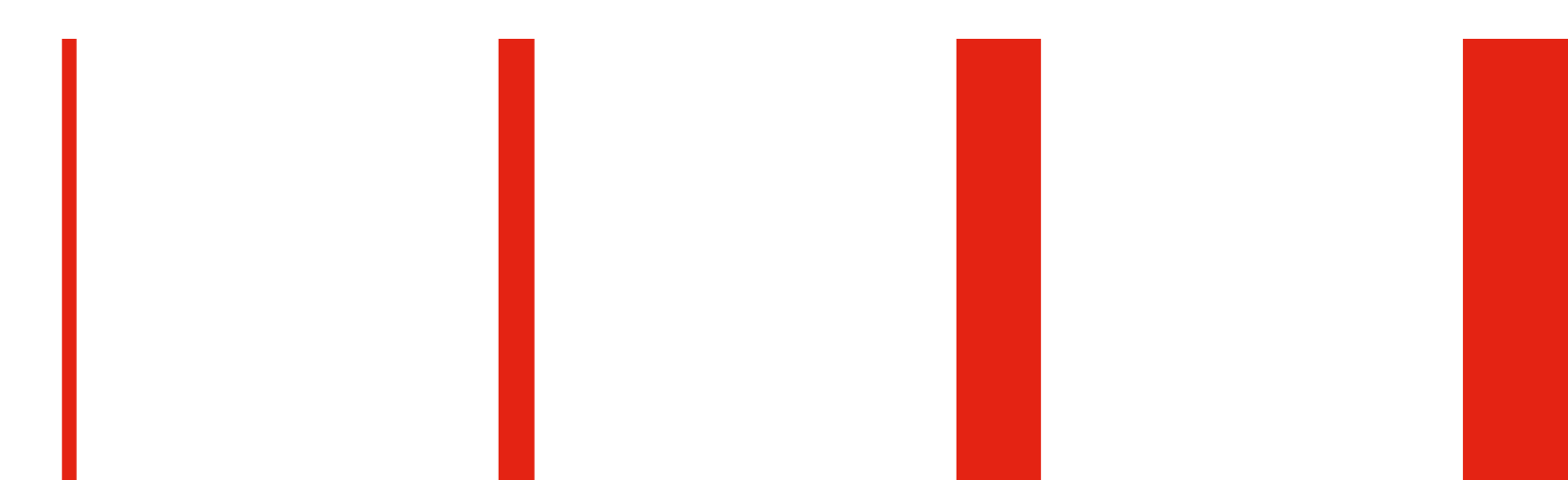
<i>projektant:</i>	Atelier 99 s. r. o.
<i>počet plánovaných bytů:</i>	31

**2. etapa je ve fázi zpracování projektové
dokumentace.**

2. ETAPA



DOSTUPNÉ BYDLENÍ V BRNĚ



DRUŽSTEVNÍ BYDLENÍ PRO MLADÉ

#brno2050

Družstevní bydlení pro mladé je ideální volbou pro manžele, registrované páry, nesezdané partnery či samoživitele, jimž ještě nebylo 45 let a kteří chtějí po čase bydlet ve vlastním, ale mají problém hradit tržní cenu bytu s komerčním úvěrem. Statutární město Brno se společně s dalšími partnery podílí na výstavbě družstevního bydlení v několika vybraných lokalitách. Výhodou družstevního bydlení je, že družstvo byty poskytne za nákladové ceny, přičemž výstavbou negeneruje zisk. Družstevníci si navíc nebudou muset brát úvěr na sebe, ten získá za výhodnějších podmínek družstvo.

Jak bude družstevní bydlení v Brně fungovat?

Brno ve spolupráci se dvěma společnostmi ve vlastnictví města založí družstvo, přičemž jako svůj vklad vloží projektovou dokumentaci pro výstavbu a pozemek. Družstvo si následně sjedná úvěr u banky, vybere spolehlivého zhotovitele a zahájí výstavbu moderních bytových domů. Po kolaudaci budov budou do družstva vstupovat jednotliví členové – fyzické osoby, které vloží členský vklad podle požadavků banky. Nájemníci budou bydlet v družstevních bytech a platit nájemné družstvu, které z vybraných prostředků bude splácet úvěr. Doba splácení úvěru je plánována minimálně na 30 let, což umožňuje dlouhodobou a dostupnou cestu k vlastnímu bydlení.



Bydlení na ulici Francouzská



Holásky-V Aleji



Přízřenice



DOSTUPNÉ BYDLENÍ V BRNĚ

BYDLENÍ NA ULICI FRANCOUZSKÁ

Se změnou územního plánu se otevřela možnost družstevního bydlení v lokalitě mezi ulicemi Francouzská, Hvězdová, Bratislavská a Stará, navazující na park Hvězdička. V části vnitrobloku se dosud nachází již nevyužívaný objekt na adrese Francouzská 36, který dříve sloužil jako mateřská škola a později zde společnost Podané ruce zajišťovala pomoc drogově závislým občanům. Pak část prostor využívalo až do konce roku 2024 Středisko předcházení vzniku odpadu Re-Use, kam mohli obyvatelé města vozit stále použitelné předměty, které již ale sami nepotřebovali.

Nově v místě vnitrobloku vznikne šest bytových domů s celkem 90 družstevními byty o velikostech 1+kk až 4+kk. V parteru se budou nacházet nebytové prostory určené pro komerci, volnočasové aktivity, kavárnu, mateřské centrum apod. Parter vnitrobloku bude sloužit jak obyvatelům nových domů, tak lidem ze širšího okolí. Střešní terasy nových domů budou plnit funkci zelených střech.

Zpracovatelem projektové dokumentace je na základě soutěže o návrh architektonická kancelář CHYBIK+KRISTOF s.r.o. V současné době probíhá zpracování podkladů pro povolení stavebního záměru v lokalitě.



#brno2050

Družstevní bydlení pro mladé

lokality:

**Brno-střed, k. ú.
Zábrdovice**

investor:

„Dostupné bydlení
Francouzská, bytové
družstvo“, kde
jedním z členů je
statutární město Brno

projektant:

CHYBIK+KRISTOF s.r.o.

počet domů:

6

počet bytů:

90

*občanská
vybavenost:*

středisko Re-Use, komerce,
kavárna, mateřské centrum,
volnočasové aktivity, ...

**V současné době probíhá zpracování
podkladů pro povolení stavebního záměru
v lokalitě.**

DOSTUPNÉ BYDLENÍ V BRNĚ

KAMENNÝ VRCH II, 1. ETAPA

Lokalita na Kamenném vrchu v městské části Nový Lískovec patří mezi jednu ze základních rozvojových lokalit pro bydlení. Pozemky se nachází ve svažitém terénu severně od ulice Petra Křivky a navazují přímo na stávající bytovou zástavbu sídlišť Nový Lískovec a Kamenný vrch. Nové bytové domy, soustředěné kolem tří nových ulic, budou napojeny na plánovaný centrální park v severozápadní části území a nabídnou hezké bydlení na kraji města v blízkosti přírody.

Zástavba se v řešeném území rozroste celkem o **353 nových bytů** – **334 družstevních bytů** pro mladé a **19 obecních bytů**.



#brno2050 Družstevní bydlení pro mladé

<i>lokality:</i>	Brno - Nový Lískovec, k.ú. Nový Lískovec
<i>investor bytů:</i>	„Dostupné bydlení Kamenný vrch II, bytové družstvo“, kde jedním z členů je statutární město Brno
<i>počet domů:</i>	23
<i>počet bytů:</i>	334
<i>investor obecních bytů:</i>	statutární město Brno zastoupené městskou částí
<i>počet domů:</i>	1
<i>počet bytů:</i>	19
<i>občanská vybavenost:</i>	5 nebytových prostor vznikne v novém obecním bytovém domě pro potřeby městské části

DOSTUPNÉ BYDLENÍ V BRNĚ



HOLÁSKY-V ALEJI

#brno2050

Družstevní bydlení pro mladé

Část Holásky v městské části Tuřany čeká zásadní rozvoj. Vedle nově vznikajícího dostupného bydlení pro seniory a mateřské školy, za kterým stojí město, a výstavby rodinného bydlení od soukromého investora, zde totiž bude mít své místo i družstevní bydlení.

Celkem 33 nových družstevních bytů zapadne svou podobou do zástavby Holásek, která si drží vesnický charakter.

Družstevní bydlení zde bude téměř z poloviny zastoupeno třípokojovými mezonetovými byty, k dispozici ale budou také dvou až čtyřpokojové byty. Projekt počítá i s využitím prvků šetrných k životnímu prostředí (např. zelenými střechami, sběrem dešťové vody, vsakovými trávničky).

Na stavbu je již vydáno povolení stavebního záměru a jsou zahájeny práce na prováděcí projektové dokumentaci, která bude sloužit jako podklad pro výběr zhotovitele stavby.

lokality:

Brno-Tuřany, k.ú. Holásky

investor

družstevních bytů:

„Dostupné bydlení V Aleji, bytové družstvo“, kde jedním z členů je statutární město Brno

projektant:

Pelčák a partner architekti, s.r.o.

počet bytů:

33

občanská vybavenost:

1 komerční prostor



DOSTUPNÉ BYDLENÍ V BRNĚ



PŘÍZŘENICE

Na jihu Brna v klidné části Přízřenic u Moravanské ulice vzniknou tři bytové bloky s čtvercovým půdorysem. Každý z nich budou tvořit tři třípodlažní ramena a jedno čtyřpodlažní, přičemž všechna budou stavebně propojená. Ramena budou ohraničovat prostor otevřeného vnitrobloku, pod nímž se bude v garážích nacházet 341 parkovacích míst pro obyvatele domu. Dalších 126 parkovacích stání vznikne na venkovních zpevněných plochách jako součást veřejného prostranství. Projekt počítá i s předzahradkami kolem bytových domů, se zelenými střechami, s retenčními nádržemi a vsakovacími průlehy. Celkem zde vznikne 323 družstevních bytů o velikostech 1+kk až 4+kk.



#brno2050

Družstevní bydlení pro mladé

lokality:

**Brno-jih, k.ú.
Přízřenice**

investor:

nově vzniklé bytové družstvo, kde jedním z členů bude statutární město Brno

projektant:

Pelčák a partner architekti, s.r.o.

počet bloků:

3

počet bytů:

323

občanská vybavenost:

1 komerční prostor, v každém domě kancelář pro bytové družstvo

V současné době probíhá stavební řízení.



DOSTUPNÉ BYDLENÍ V BRNĚ

